

建设项目环境影响报告表

项 目 名 称： 新建纸质包装材料项目

建设单位(盖章)： 璟竹包装制品（太仓）有限公司

编制日期： 2018 年 7 月

江苏省环境保护厅制

《建设项目环境影响报告表》编制说明

《建设项目环境影响报告表》由具有从事环境影响评价工作资质的单位编制。

- 1.项目名称——指项目立项批复时的名称，应不超过 30 个字（两个英文字段作一个汉字）。
- 2.建设地点——指项目所在地详细地址，公路、铁路应填写起止地点。
- 3.行业类别——按国标填写。
- 4.总投资——指项目投资总额。
- 5.主要环境保护目标——指项目区周围一定范围内集中居民住宅区、学校、医院、保护文物、风景名胜区、水源地和生态敏感点等，应尽可能给出保护目标、性质、规模和距厂界距离等。
- 6.结论与建议——给出本项目清洁生产、达标排放和总量控制的分析结论，确定污染防治措施的有效性，说明本项目对环境造成的影响，给出建设项目环境可行性的明确结论。同时提出减少环境影响的其他建议。
- 7.预审意见——由行业主管部门填写答复意见，无主管部门项目，可不填。
- 8.审批意见——由负责审批该项目的环境保护行政主管部门批复。

一、建设项目基本情况

项目名称	璟竹包装制品（太仓）有限公司新建纸质包装材料项目				
建设单位	璟竹包装制品（太仓）有限公司				
法人代表	朱正发	联系人	朱正发		
通讯地址	太仓市浏河镇闸南工业园区 4 幢				
联系电话	15601610723	传真	/	邮政编码	215431
建设地点	太仓市浏河镇闸南工业园区 4 幢				
立项审批部门	太仓市发展和改革委员会	批准文号	太发改备[2017]368 号		
建设性质	新建		行业类别及代码	[C2239]其他纸制品制造；	
占地面积（平方米）	1300（系租赁）		绿化面积（平方米）	依托租赁方	
总投资（万元）	500	其中：环保投资（万元）	10	环保投资占总投资比例	2%
评价经费（万元）	/		预期投产日期	2018 年 8 月	

原辅材料（包括名称、用量）及主要设施规格、数量（包括锅炉、发电机等）

主要原辅材料消耗情况见表 1-1，原辅材料的理化特性见下表 1-2，主要设备见表 1-3：

表 1-1 项目主要原辅材料消耗一览表

序号	原辅材料名称	主要组分、规格、指标	年用量	最大储存量	包装及储存方式	来源
1	纸制品	纸板	20 万 m ²	2 万 m ²	原料仓库	汽运外购
2	果冻胶	工业明胶	20 吨	2 吨	原料仓库	汽运外购
3	预涂膜	/	10 吨	1 吨	原料仓库	汽运外购
4	烫金料	烫金纸	300 卷	50 卷	原料仓库	汽运外购

表 1-2 主要原辅材料理化特性一览表

名称	理化性质	燃烧爆炸性	毒性毒理
果冻胶	一种新型的环保胶粘剂，主要成分是工业明胶，为混合物，弹性体硅橡胶，呈液态，无气味	可燃	无

表 1-3 项目主要设备一览表

序号	名称	规格型号	数量（台）	备注
1	模切机	—	4	
2	切纸机	—	2	
3	开槽机	—	2	
4	糊盒机	—	3	
5	覆膜机	—	1	
6	组装机	—	1	
7	打角机	—	2	
8	压平机	—	1	
9	成型机	—	3	
10	烫金机	—	1	

11	空压机	—	1	
水及能源消耗量				
名 称		消耗量	名 称	
水（吨/年）		450	燃油（吨/年）	
电（万千瓦时/年）		2	燃气（标立方米/年）	
燃煤（吨/年）		/	其他	
<p>废水（工业废水□、生活废水▣）排水量及排放去向：</p> <p>本项目所在厂区实行雨污分流制，雨水经雨水管收集后就近排入河道。</p> <p>本项目无生产废水产生，生活污水排放量为360t/a，经化粪池预处理后，接管进入太仓市浏河镇污水处理厂处理达标后排放，尾水排入浏河。</p>				
<p>放射性同位素和伴有电磁辐射的设施的使用情况：</p> <p>无</p>				

工程内容及规模

1、项目由来

璟竹包装制品（太仓）有限公司位于太仓市浏河镇闸南工业园区 4 幢，是一家从事纸箱包装材料的生产、加工、销售的企业。企业拟投资 500 万元实施璟竹包装制品（太仓）有限公司新建纸质包装材料项目，项目建成后年产纸质包装材料（纸盒）1000 万件。

为进一步做好该项目的环境保护工作，科学客观地评价项目运营对周围环境的影响，根据《中华人民共和国环境保护法》、《中华人民共和国环境影响评价法》以及《建设项目环境保护管理条例》（中华人民共和国国务院令第 682 号）中的有关规定和要求，本项目属于《建设项目环境影响评价分类管理名录》（环保部令第 44 号）中“十一、造纸和纸制品业第 29 条纸制品制造，其他，应该编制环境影响报告表，受璟竹包装制品（太仓）有限公司委托，我公司承担本项目的环境影响评价工作。在经过现场踏勘、资料收集和同类企业类比调查研究的基础上，编制了该项目的环境影响评价报告表。

2、项目概况及产品方案

项目名称：璟竹包装制品（太仓）有限公司新建纸质包装材料项目；

建设单位：璟竹包装制品（太仓）有限公司；

建设地点：太仓市浏河镇闸南工业园区4幢（北纬31°30'1"，东经121°16'53"），租赁上海润尚光电科技有限公司，不新建厂房，建筑面积约1300m²，项目地理位置图见附图1；

建设性质：新建；

职工人数：运营期项目预计有职工 15 人，不设食堂和宿舍；

工作制度：年工作日 300 天，8 小时单班制，年工作小时数为 2400 小时；

项目总投资和环保投资情况：项目总投资 500 万元，其中环保投资 10 万元；

产品方案及建设规模：新建纸质包装材料 1000 万件项目，本项目产品方案见表 1-4。

表 1-4 项目建设规模及产品方案

工程名称	产品名称	设计生产能力（万件/年）	年运行时数
生产车间	纸质包装材料（纸盒）	1000	2400h

3、主体、公用及辅助工程

项目的主体、公用及辅助工程见表 1-5：

表 1-5 项目主体、公用及辅助工程

类别	建设名称		设计能力	备注
主体工程	生产区		建筑面积 540m ²	位于生产车间，主要用于纸质包装材料的生产、加工
储运工程	仓库区		建筑面积 700m ²	位于生产车间南侧，主要用于原材料、成品的储存
辅助工程	办公区		建筑面积 60m ²	/
公用工程	给水		生活用水 450t/a	由当地自来水管网提供
	排水		生活污水 360t/a	生活污水经化粪池预处理后，接管进入太仓市浏河镇污水处理厂处理达标后排放，尾水排入浏河
	供电		2 万千瓦时/年	由当地电网提供
	废气	非甲烷总烃	经集气罩收集、活性炭处理后由 15m 高 1#排气筒排放	达标排放
	废水	生活污水	360t/a	生活污水经化粪池预处理后，接管进入太仓市浏河镇污水处理厂处理达标后排放，尾水排入浏河
	噪声	设备噪声	80-85dB (A)，设备减振、厂房隔声	达标排放
	固废	一般固废	建筑面积 5m ²	位于厂房北侧，临时收集储存一般固体废物
危险废物		建筑面积 5m ²	位于厂房北侧，临时收集储存危险废物	

4、项目周围环境概况及平面布置

项目位于太仓市浏河镇闸南工业园区 4 幢，项目租赁上海润尚光电科技有限公司现有闲置厂房。本项目厂区东侧为英才教具设备公司，南侧为工厂，西侧为南洋子泾，隔河为北瞿家宅，北侧为珠江线，隔路为陈家牌楼。距离本项目最近的敏感目标为北侧 65m 处的陈家牌楼居民点，周边 300 米环境概况见附图 2。

本项目的平面布置在满足生产工艺流程要求的前提下，综合考虑了项目区周围自然条件、消防、卫生、环保、运输等因素，结合本项目工艺流程、生产规模、场地自然条件因地制宜进行布置。项目区内主要功能区为办公区、生产区。生产区内设各种设备装置和生产线，主要进行纸质包装材料加工生产，生产区内部各装置根据工艺流程依次布置，项目生产区平面布置图见附图 3。

5、产业政策及用地相符性分析

(1) 本项目行业类别为[C2239]其他纸制品制造，不属于国家发展和改革委员会令 2013 第 21 号《产业结构调整指导目录》中鼓励类、限制类、淘汰类项目；不属于《江苏省工业和信息产业结构调整指导目录》（2012 年本）和《关于修改〈江苏省工业和信息产业结构

调整指导目录（2012 年本）>部分条目的通知》（苏经信产业）[2013]183 号）中鼓励类、限制类、淘汰类项目；不属于《江苏省工业和信息产业结构调整限制、淘汰目录和能耗限额》（苏政办发[2015]118 号文）中规定的限制、淘汰目录和能耗限额类；亦不属于《苏州市产业发展导向目录（2007 年本）》鼓励类、淘汰类和禁止类项目，故为允许类。因此，本项目符合国家及地方产业政策的规定。根据江苏省投资项目备案证（太发改备[2017]423 号）可知，本项目符合《江苏省企业投资项目备案暂行办法》的有关要求。因此，本项目符合国家及地方产业政策的规定。

（2）经查《限制用地项目目录（2012 年本）》、《禁止用地项目目录（2012 年本）》、《江苏省限制用地项目目录（2013 年本）》和《江苏省禁止用地项目目录（2013 年本）》，本企业用地不属于国家和江苏省限制用地项目和禁止用地项目的范围。根据土地证可知，本项目所在地块地类（用途）为工业用地。因此，本项目用地与相关用地政策相符。

（3）本项目位于太仓市浏河镇闸南工业园区 4 幢，建设项目厂房为公司租赁，地块属于规划的闸南工业园区，根据太仓市规划，闸南工业园区四至范围为：东至滨江大道，南至沪太路南侧 500 米，西至江沿大桥，北至新浏河，同时根据该工业园的产业定位立足先进设备制造、高端汽配、机电、汽配优势工业、新材料等产业门类。本项目位于闸南工业园区内，与规划及产业定位相符。项目不使用高污染燃料作为能源，基本无“三废”产生，符合太仓市的环保规划。因此本项目与当地规划相符。

6、规划相符性分析

（1）与《太湖流域管理条例》和《江苏省太湖水污染防治条例》相符性分析

①本项目距太湖最近距离 69.6km，根据《省政府办公厅关于公布江苏省太湖流域三级保护区范围的通知》（苏政办发〔2012〕221 号）文件，属于太湖三级保护区，应当严格贯彻落实《太湖流域管理条例》（国务院令第 604 号）和《江苏省太湖水污染防治条例》（2012 年修订）中的相关条例。

根据《太湖流域管理条例》（国务院令第 604 号）二十八条排污单位排放水污染物，不得超过经核定的水污染物排放总量，并应当按照规定设置便于检查、采样的规范化排污口，悬挂标志牌；不得私设暗管或者采取其他规避监管的方式排放水污染物。

禁止在太湖流域设置不符合国家产业政策和水环境综合治理要求的造纸、制革、酒精、淀粉、冶金、酿造、印染、电镀等排放水污染物的生产项目，现有的生产项目不能实现达标排放的，应当依法关闭。

②根据《江苏省太湖水污染防治条例》（2012 年修订）第四十五条：太湖流域一、二、

三级保护区禁止行为：（一）新建、改建、扩建化学制浆造纸、制革、酿造、染料、印染、电镀以及其他排放含磷、氮等污染物的企业和项目；（二）销售、使用含磷洗涤用品；（三）向水体排放或者倾倒油类、酸液、碱液、剧毒废渣废液、含放射性废渣废液、含病原体污水、工业废渣以及其他废弃物；（四）在水体清洗装贮过油类或者有毒有害污染物的车辆、船舶和容器等；（五）使用农药等有毒物毒杀水生生物；（六）向水体直接排放人畜粪便、倾倒垃圾；（七）围湖造地；（八）违法开山采石，或者进行破坏林木、植被、水生生物的活动；（九）法律、法规禁止的其他行为。

本项目行业类别为[C2239]其他纸制品制造，不属于造纸、制革、酒精、淀粉、冶金、酿造、印染、电镀等排放水污染物的生产项目，且本项目只有生活污水排放，无生产废水排放，经化粪池预处理后接管进入太仓市浏河镇污水处理厂处理达标后排放，尾水排入浏河，不属于太湖流域三级保护区的禁止行为，不在《太湖流域管理条例》（国务院第 604 号令，2011.9.19）和《江苏省太湖水污染防治条例》中规定的禁止建设项目之列。因此，本项目符合《太湖流域管理条例》（国务院令第 604 号）和《江苏省太湖水污染防治条例》（2012 年修订）的相关规定。

（2）与《江苏省生态红线区域保护规划》相符性分析

查《省政府关于印发江苏省生态红线区域保护规划的通知》（苏政发[2013]113 号），项目所在区域生态红线区域见表 1-6 和附图 5：

表 1-6 项目所在区域生态红线

红线区域名称	主导生态功能	红线区域范围		面积 (km ²)	距本项目最近距离 (m)
		一级管控区	二级管控区	总面积	
浏河（太仓市）清水通道维护区	水源水质保护	/	浏河及其两岸各 100 米范围	5.9	1100

由上表可知，本项目所在地不在江苏省生态红线区域范围内。

（3）与“两减六治三提升”专项行动相符性分析

本项目为纸质包装材料加工项目，行业类别为[C2239]其他纸制品制造企业生产过程中产生废气，生活污水，危险废物、一般固体废物及生活垃圾。废气经集气罩收集、活性炭吸附处理后由 15m 高 1#排气筒排放。本项目产生的生活污水水质简单，经化粪池预处理后接管进入太仓市浏河镇污水处理厂处理达标后排放，尾水排入浏河；一般固废统一收集后外售处理，生活垃圾由环卫部门清理。因此，本项目与“两减六治三提升”专项行动相符。

（4）与“三线一单”相符性分析

表 1-7 “三线一单”符合性分析

内容	符合性分析
生态保护红线	本项目所在地太仓市浏河镇闸南工业园区 4 幢，距项目较近的生态红线区域为浏河（太仓市）清水通道维护区，为二级管控区，位于项目西北侧 1100m，不在其管控区范围内。
资源利用上线	本项目利用现有厂房，不新增土地，在营运过程中会消耗一定量的电、水等资源，资源消耗量相对区域资源利用总量较少，符合资源利用上线要求。
环境质量底线	本项目所在地的环境质量较好，能满足功能区划要求。由监测结果可知，监测期间项目所在地周边环境空气 SO ₂ 、NO ₂ 、PM ₁₀ 均能达到《环境空气质量标准》（GB3095-2012）中二级标准，符合太仓市大气环境功能区划的要求。浏河各监测因子均满足《地表水环境质量标准》（GB3838-2002）IV 类标准要求。本区域声环境质量符合《声环境质量标准》（GB3096-2008）2 类区标准要求。项目排放的废水、废气及固废均较少，对环境质量的影响较小。本项目的建设不触及区域的环境质量底线。
环境准入负面清单	本项目所在地太仓市浏河镇闸南工业园区 4 幢，位于太仓市浏河闸南工业区规划范围，符合太仓市浏河闸南工业区规划要求，不属于环境准入负面清单中的产业。

与本项目有关的原有污染情况及主要环境问题情况

本项目为新建项目，租赁上海润尚光电科技有限公司现有闲置厂房，租赁厂房一直处于空置状态，无环境遗留问题。

本项目所租用的厂房内各种设施完备，已铺设好雨水管、污水管，并已实现雨污分流。

二、建设项目所在地自然环境社会环境简况

自然环境简况（地形、地貌、地质、气候、气象、水文、植被、生物多样性等）：

1、地理位置

太仓市位于江苏省南部，长江口南岸。地处东经121° 12'、北纬31° 39'。东濒长江，与上海崇明岛隔江相望，南临上海市宝山区、嘉定区，西连昆山市，北接常熟市。总面积822.9平方公里，水域面积285.9平方公里，陆地面积537平方公里。土地总面积8.23公顷，耕地面积3.43万公顷。太仓市辖太仓港经济开发区、7个镇、人口约46.38万人。

浏河镇，是江苏省重点镇，隶属于江苏省太仓市，位于江苏省东南部。东与崇明岛隔江相望，南与上海宝山、嘉定两区接壤，为长江口的第二道门户、太仓市沿江的重要集镇、江苏省最大的渔业基地。浏河镇是太仓市区的卫星镇，位于太仓市东部，长江南岸，为江防要地和长江门户，距市区18千米。面积68.83平方千米。辖6个社区、8个行政村。昆（山）浏（河）、嘉（定）浏（河）、沪浮（桥）等公路在境内交会。浏河镇，元改刘家港，为漕粮北运出海港口。明置巡检司，复设镇海卫于天妃宫，俗称天妃镇；永乐元年（1403）开港，为对外贸易口岸，诸国商船云集，俗称“六国码头”。新浏河在此入长江，设码头。古迹有明代著名航海家郑和七次下西洋遗址天妃宫及明代抗倭阅兵台。

本项目位于太仓市浏河镇闸南工业园区4幢，地理位置图见附图1。

2、地形、地貌、地质

建设项目地处长江三角洲平原中的沿江平原，全境地形平坦，自东北向西南略呈倾斜。东部为沿江平原，西部为低洼圩区。地面高程：东部3.5m-5.8m（基准：吴淞零点），西部2.4m-3.8m。地质上属新华夏系第二隆起带，淮阳山字形构造宁镇反射弧的东南段。区内断裂构造规模不大，基底构造相对稳定。新构造运动主要表现为大面积的升降运动，差异不大，近期呈持续缓慢沉降。

该地区的地层以深层粘土层为主，主要状况为：

- （1）表层为种植或返填土，厚度0.6米-1.8米左右。
- （2）第二层为亚粘土，色灰黄或灰褐，湿度饱和，0.3-1.1米厚。
- （3）第三层为淤质亚粘土，呈青灰色，湿度饱和，密度高，厚度为0.5米-1.9米，地耐力为100-120KPa。
- （4）第四层为轻亚粘土，呈浅黄，厚度在0.4米-0.8米，地耐力为80-100Kpa。
- （5）第五层为粘土，少量粉砂，呈灰黄色或青色，湿度高，稍密，厚度为1.1km左右，地耐力约为120-140kPa。

3、气候条件

建设项目所在地区具有明显的亚热带季风气候特征，年均无霜期 232 天；年平均降水量 1064.8mm，年平均降雨日为 129.7；年平均气温 15.3℃，极端最高气温 37.9℃，极端最低气温-11.5℃，年平均相对湿度 81%，处于东南季风区域，全年盛行东南风，风向频率为 12%，最少西南风，风向频率 3%，年均风速 3.7m/s，实测最大风速 29m/s。平均大气压 1015 百帕，全年日照 2019.3 小时。其主要气象气候特征见表 2-1：

表 2-1 主要气象气候特征

项 目		数值及单位(出现年份)
气 温	年平均气温	15.3℃
	历年极端最高气温	37.9℃(1966 年 8 月 7 日)
	历年极端最低气温	-11.5℃(1977 年 1 月 31 日)
风 速	年平均风速	3.5m/s
气 压	年平均气压	1015.8mm
	极端最低年平均气压	990.5mm
	极端最高年平均气压	1040.6mm
降 水	历年平均降水量	1064.8mm
	历年最大降水量	1563.8mm(1960)
	历年最大日降水量	229.6mm(1960 年 8 月 4 日)
湿 度	年平均相对湿度	80%
	最高湿度	87% (1965 年 8 月)
	最小相对湿度	63% (1972 年 12 月)
雾 日	年平均雾日	28d
	年最多雾日	40d
	年最少雾日	17d
风 向 和风频	全年主导风向	E15.1%
	冬季主导风向	NW12.9% E12.9%
	夏季主导风向	SE17.6%

项目所在地太仓市风玫瑰图如图 2-1。

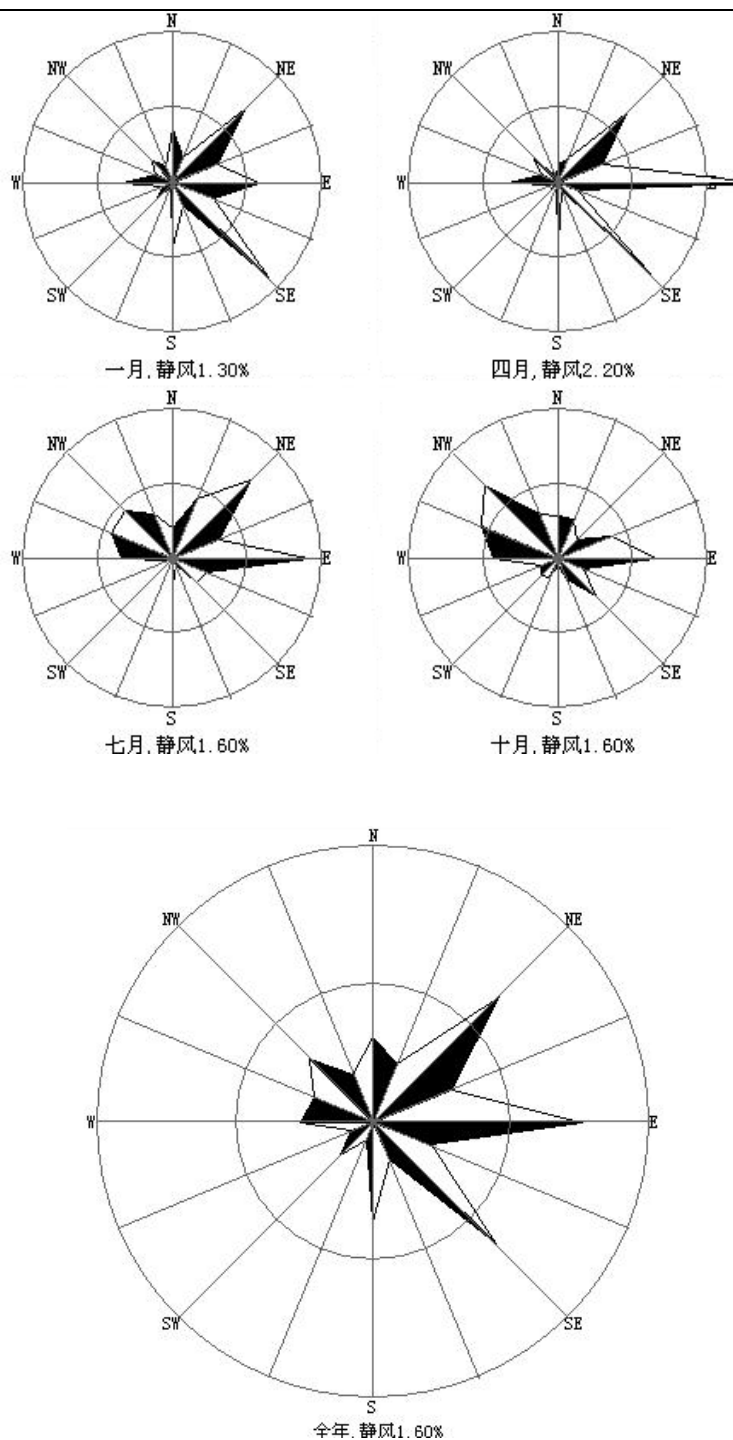


图 2-1 太仓市风玫瑰图

4、水文条件

太仓市濒临长江，由于受到长江口潮汐的影响，太仓境内的内河都具有河口特征，河水的潮汐运动基本与长江口的潮汐运动一致。长江口是一个中等强度的潮汐河口，长江南支河段是非正规半日潮，每天二涨二落。本项目附近河段潮位变化特征：各月平均高潮位与低潮位在数值上很接近，潮位的高低与径流的大小关系不大，高、低潮位的年际变化也

不大，年内月平均高潮位以9月最高、8月次之、7月居第3位。根据附近江边七丫口水文站的潮位资料分析，本段长江潮流特征如下：

平均涨潮流速：0.55m/s，平均落潮流速：0.98m/s；

涨潮最大流速：3.12m/s，涨潮最小流速：0.12m/s；

落潮最大流速：2.78m/s，落潮最小流速：0.62m/s。

本项目所产生的生活污水经化粪池预处理后，接管进入太仓市浏河镇污水处理厂处理，处理达标后尾水排入浏河。

5、植被、生物多样性

建设项目地区属北亚热带落叶与常绿阔叶混交林带，由于农业历史悠久，天然植被很少，主要为农作物和人工植被。种植业以粮（麦子、水稻）、油、棉等作物为主，还有蔬菜等。畜牧业以养猪、牛、羊、鸡、鸭为主；此外，宅前屋后和道路、河道两旁种植有各种林木和花卉，林业以乔木、灌木等绿化树种为主，本地区无原始森林。

沿江沼泽、坑塘及洲滩尾部等为水生动物产卵、觅食的场所。

长江渔业水产资源丰富，有淡水种、半咸水种、近河口种和近海种四大类型，鱼类以鲤科为主，还有鲥鱼、刀鱼、河鲚、中华鲟等珍贵鱼类。另有软体动物、甲壳类动物和白鳍豚等珍稀濒危动物。

社会环境简况（社会经济结构、教育、文化、文物保护等）：

1、基本情况

太仓市位于江苏省南部，长江口南岸。地处东经121° 12'、北纬31° 39'。东濒长江，与上海崇明岛隔江相望，南临上海市宝山区、嘉定区，西连昆山市，北接常熟市。总面积822.9平方公里，水域面积285.9平方公里，陆地面积537平方公里。土地总面积8.23公顷，耕地面积3.43万公顷。太仓市辖太仓港经济开发区、7个镇、人口约46.38万人。

太仓市有着悠久的历史，自古代宋、元以来，太仓的浏家港便是江浙一带的槽运枢纽，建有百万石的粮仓和规模庞大的水运码头。据史籍记载，当时“海外番舶，蛮商夷贾，云集繁华”，号称“六国码头”。明永乐年间，著名航海家三保太监郑和“造大舶，自苏州浏家河泛海”，七下西洋，远航亚非30余国，为太仓留下了辉煌的一页。

太仓沿江岸线共有 38.8 公里，其中深水岸线 22 公里，从太仓港区到长江口内，航道水深在10米以上，深水线离岸约1.5公里，能满足 5 万吨级船舶回转水域要求。江苏省自南京以下尚未开发的长江岸线几乎一半在太仓，它是江苏省离长江口最近邻上海的一个重要口岸。

改革开放以来，太仓的经济保持了连续、快速、健康的发展，在全国率先进入小康城市，经济实力连续多年位居全国百强县市前列。太仓市的城市发展也突飞猛进，城市化水平为49.09%，境内有两个省级开发区：太仓港港口开发区和沙溪。其中沙溪紧邻老城区，已逐渐成为太仓老城区东侧的新城区。2000年，位于太仓市（城厢镇）东北和西南方向的板桥镇和南郊镇也并入市区。由于南郊镇镇区与原市区距离较近，隔浏河相望，又有204国道和太平路两条联系通道，南郊大量人员已在市区就业，生活配套也较依赖市区，因此南郊已经成为市区的一个功能区。

目前，太仓市仍在向东南、北部不断发展，规划中的太仓市将包括城市中心区、经济开发区（包括一期、二期主区和板桥管理区）、南郊以及作为发展备用的陆渡镇。

浏河镇，古称浏家港，在上海开埠之前，曾被誉为“六国码头”，为我国东南沿海的主要商埠，是明代伟大的航海家郑和七下西洋的启碇地。全镇总面积68平方公里，辖8个行政村，6个社区，常住人口5.6万余人，境内地形平坦，气候宜人，物产丰富，是江南著名的“鱼米之乡”。项目所在地属北亚热带季风气候，温暖湿润，降水丰沛，四季分明，季风变化明显。随着城市的建设，周围的自然农村生态已为镇郊型人工农业生态所取代，厂房、仓库等构筑物及道路正在逐步取代农田及零星分布的村民住宅。人工植被以栽培作物为主，主要作物是水稻、三麦及蔬菜等几十个品种。道路和河道两边，村民屋前宅后为以绿化为

主种植的树木。由于人类活动和生态环境的改变，境内树木和草丛间已无大型野生动物。境内主要的动物为人工饲养的畜禽和鱼类。

凭借与上海郊区房价形成的属地落差，浏河开发的别墅、双拼、多层、小高层和高层公寓房，都呈现出较为明显的性价比，还有021区号电话进入小区，让不少上海人感到在这里与在沪上购房几乎没有差别。还有房产商们设想的小区班车与轻轨七号线对接等方案，也让购房者纷纷把购房款钱“掷”向订单。仅环洲国际金域连廊的开盘促销，特意前来的上海订购者不在少数，令开发商信心倍增。

2、区域总体规划与环境功能规划

2.1区域总体规划

《太仓市城市总体规划》将城市的功能性质确定为：争先进位的创新城市、经济发达的港口城市、生态优良的依据城市、协调发展的现代化城市。城市的发展战略为突出临沪优势，全面对接上海；积极利用港口，带动城市发展；积极谋划产业结构优化与升级；构建高效、便捷的综合交通体系；合理构建城乡一体的空间格局；加强生态保护、促进节能减排；挖掘文化、景观资源，塑造太仓特色。规划至远期（2030年），形成“中心城市—镇—村庄”的城乡体系和“双城三片”的市域空间结构，“双城”指由主城与港城构成的中心城区，“三片”指沙溪、浏河、璜泾。沙溪镇定位为历史文化名镇、集文化旅游与工业发展于一体的综合型城镇。浏河镇定位为对接上海、服务港口的滨江生活服务、生态休闲城镇。

2.2 区域功能

浏河镇编修《新浏河城镇总体规划》，并通过了有关部门的论证。按照《规划》，浏河新镇区“北扩东进”，逐步形成“一城三轴五区”的空间结构。一城即浏河镇新镇区；三轴即沿郑和大街商业轴、镇南北景观轴、沿新浏河两岸生活轴；五区为老镇区、滨江休闲区、西部工业区、南部工业区、郑和休闲度假区。“一城三轴五区”，使浏河建成区面积从1.7平方公里扩大到7.5平方公里。浏河作为“江尾海头第一镇”，与上海嘉定、宝山接壤。同上海的“一公里”对接，让浏河真正成为沪上的“后花园”。浏河镇坐拥独家腹地，积极做好“一小时商业圈”，主推“郑和下西洋”起锚地的海洋文化，主打农家休闲、江海度假、美食三鲜品牌，把浏河小镇缔造成海鲜街和人居地。

本项目位于太仓市浏河镇闸南工业园区4幢，地块属于规划的闸南工业园区，根据太仓市规划，闸南工业园区四至范围为：东至滨江大道，南至沪太路南侧500米，西至江沿大桥，北至新浏河，拟建项目属于太仓市浏河镇闸南工业园工业用地范围内。

3、太仓市浏河镇北部工业区基础设施建设情况

(1) 给水工程

园区内不另设水厂，用水采用太仓水处理有限责任公司浏河供水管理站（以下简称浏河供水站）供给。浏河供水站水源来自太仓市第三水厂，该水厂实行双水源供水。主供水源为长江水，备用水源为总库容 1742 万 m^3 的市水源地工程。一旦长江发生水污染事件或遇到咸潮，作为备用水源的水源地工程将立即启用，满足每天 60 万吨供水规模，应对最长连续不宜取水天数 25 天。

(2) 污水工程

园区内的企业污水接至浏河污水处理厂进一步处理。浏河污水处理厂位于滨江大道和浏茜公路之间五号桥南 400 米处，总设计规模 6 万 m^3/d ，一期工程设计规模 2 万 m^3/d ，采用 A^2/O 氧化沟生化处理工艺，污水收集区域主要为浏河镇中心镇区，并于 2007 年 1 月投入，目前尚有余量接纳本项目产生的废水。二期工程设计规模拟增加 4 万 m^3/d ，并对镇域内污水管网系统进行完善，至 2020 年，规划服务面积约 12.556 平方千米，规划服务人口约 12 万人。为保护太湖水体水环境质量，太仓市浏河污水处理厂于 2008 年对废水进行了深度处理，使水污染物排放标准达到《太湖地区城镇污水处理厂及重点工业行业主要水污染物排放限值》（DB32/T1072-2007）表 1 中城镇污水处理厂尾水排放浓度限值和《城镇污水处理厂污染物排放标准》（GB18918-2002）中一级标准的 A 标准。处理达标后尾水最终进入浏河。

(3) 雨水工程

园区内雨水收集后就近排入内部河道中。新敷设雨水管道使用暗管和暗渠方式，雨水管道坡度宜控制在 3%左右。雨水管道最大管径 $d1200mm$ ，最小管径 $d500mm$ ，雨水管道一般为塑料管或承插式钢筋混凝土管。

(4) 热力工程

太仓市浏河镇闸南工业区各企业所需蒸汽由太仓港协鑫发电有限公司提供，4 台 30 万机组全部成为热电产机组，供热管线覆盖面积 20 万平方公里，供热主管先长 50 公里，平均供气量近 600 吨/小时。

(5) 燃气工程

目前，园区及周边地区沪浮璜公路和巨能路已经铺设市政中压输气管网，气源为太仓高中压调压站。2020 年底前，工业园区及周边地区将从现有的中压燃气管线引出支管接入相邻地区，实现中压燃气管网全部覆盖，中压干管为 DN300，中压为 0.2~0.4MPa。燃气管

网走向定为道路西、北侧。

(6) 环境卫生

浏河镇第二垃圾中转站，运转规模为 80t/d。园区内各企业产生的生活垃圾经第二垃圾中转站处理后，全部运至太仓垃圾焚烧发电厂处理，残渣进入太仓市综合处理场进行无害化处理。太仓市垃圾综合处理基地位于新卫村，占地 32hm²。各企业产生的工业固废可综合利用的可采用各种利用途径进行综合利用，属危险废物的必须按照危险固废转移和处置相关规定，由具有相应处置资质的企业进行处理。

三、环境质量状况

建设项目所在区域环境质量现状及主要环境问题(环境空气、地面水、地下水、声环境、辐射环境、生态环境等):

根据《江苏省地表水(环境)功能区划》中的有关内容,项目区污水最终纳污河流浏河水质功能为IV类水体;根据苏州市人民政府颁布的苏府(1996)133号文的有关内容项目所在区域的大气环境划为二类功能区;根据《太仓市城市总体规划》(2010-2030)可知,项目所在区域声环境功能为2类区。

1、环境空气

根据太仓市环境监测站质量公报2016年6月1日—30日的监测数据表明,建设项目所在地空气中主要污染物日均浓度范围分别为: NO_2 0.044~0.103 mg/m^3 、 SO_2 0.062~0.121 mg/m^3 、 PM_{10} 0.137~0.228 mg/m^3 。三项指标均达到《环境空气质量标准》(GB3095--2012)中二级标准,符合太仓市大气环境功能区划的要求。

2、地表水环境

本项目纳污水体为浏河,根据《江苏省地表水(环境)功能区划》,浏河执行《地表水环境质量标准》(GB3838-2002)IV类标准,根据《2016年太仓市环境质量年报》浏河各断面水质监测结果表明:浏河水质监测符合《地表水环境质量标准》(GB3838-2002)IV类标准,具体数据见表3-1:

表3-1 浏河断面水质主要项目指标值(单位: mg/L)

项目	DO	BOD ₅	氨氮	总磷	高锰酸盐指数
断面均值	6.0	3.5	0.60	0.11	1.4
评价标准(IV类)	≥3	≤6	≤1.5	≤0.3	≤10
单项指数	0.48	0.57	0.42	0.4	0.14

3、声环境

评价期间对建设项目所在地声环境进行了现状监测。监测时间:2017年12月15日昼间、夜间各一次;监测点位:厂界外1米。具体监测结果见表3-2:

表3-2 项目地噪声现状监测结果 单位: qdB(A)

监测点位	监测时间	2017.12.15		备注
		昼间 dB(A)	夜间 dB(A)	
东厂界外 1m		52.6	43.8	2类
南厂界外 1m		50.6	43.5	
西厂界外 1m		50.8	41.9	
北厂界外 1m		53.5	43.6	
陈家牌楼		47.8	40.5	

北瞿家宅		45.9	39.8		
监测结果表明：项目厂界四周符合《声环境质量标准》（GB3096-2008）2类标准，项目所在地声环境质量较好。					
主要环境保护目标(列出名单及保护级别):					
项目所在地位于太仓市浏河镇闸南工业园区4幢，根据现场踏勘，项目区域场地平坦，厂区附近无已探明的矿床和珍贵动植物资源，没有园林古迹，也没有政府法令制定保护的名胜古迹。项目周围300米范围内环境概况见附图2，主要环境保护目标见表3-3:					
表3-3 主要环境保护目标					
环境要素	环境保护对象名称	方位	距离(m)	规模	环境功能
空气环境	南瞿家宅	SW	210	50户(180人)	《环境空气质量标准》(GB3095-2012)二类区
	陈家牌楼	N	67	15户(55人)	
	北瞿家宅	SW	110	100户(350人)	
	陈家宅	N	465	20户(72人)	
水环境	新泾河	NW	96	中型	《地表水环境质量标准》(GB3838-2002)IV类水体
	南洋子泾	W	44	中型	
	浏河	NW	753	大型	
声环境	厂界外1m	厂界四周	/	/	《声环境质量标准》(GB3096-2008)表1中2类区标准
生态环境	浏河(太仓市)清水通道维护区	NW	1100	5.9km ²	《江苏省生态红线区域保护规划》湿地生态系统保护
注：本项目位于太湖流域三级保护区范围内。					

四、评价适用标准

环境质量标准	<p>1、大气环境质量标准</p> <p>根据太仓市环境保护规划的大气功能区划，本项目所在区域为二类区，SO₂、NO₂、PM₁₀ 执行《环境空气质量标准》（GB3095-2012）中的二级标准，具体标准值见表 4-1:</p> <p style="text-align: center;">表 4-1 环境空气质量标准限值表</p>				
	污染名称	取值时间	浓度限值（ $\mu\text{g}/\text{m}^3$ ）	依据	
	SO ₂	年平均	60	《环境空气质量标准》（GB3095-2012）中的表 1，二级标准	
		24 小时平均	150		
		1 小时平均	500		
	NO ₂	年平均	40		
		24 小时平均	80		
		1 小时平均	200		
	PM ₁₀	年平均	70		
		24 小时平均	150		
PM _{2.5}	年平均	35			
	24 小时平均	75			
TSP	年平均	200			
	24 小时平均	300			
非甲烷总烃	1 小时均值	2.0mg/m ³	参考《大气污染物综合排放标准详解》		
<p>2、地表水环境质量标准</p> <p>本项目纳污水体为浏河，项目西侧 44m 处为南洋子泾，根据《江苏省地表水（环境）功能区划》（苏政复[2003]29 号），浏河和南洋子泾执行《地表水环境质量标准》（GB3838-2002）中的IV类水质标准，SS 参照执行水利部《地表水资源质量标准》（SL63-94）IV级标准，具体标准见表 4-2:</p> <p style="text-align: center;">表 4-2 地表水环境质量标准限值表</p>					
	执行标准	表号及级别	污染物指标	单位	标准限值
	《地表水环境质量标准》 (GB3838-2002)	表 1 IV类	pH	无量纲	6~9
			COD	mg/L	30
			氨氮		1.5
			TP		0.3
			TN		1.5
			高锰酸盐指数		10
			石油类		0.5
	水利部《地表水资源质量标准》(SL63-94) IV级		悬浮物 (SS) *	mg/L	60
<p>3、声环境质量标准</p> <p>本项目所在区域为 2 类区，执行《声环境质量标准》（GB3096-2008）中 2 类标准，具体标准见表 4-3:</p>					

		表 4-3 声环境质量标准		单位: dB (A)			
声环境功能区类别		时段					
		昼间		夜间			
2 类		60		50			
污 染 物 排 放 标 准	1、废气排放标准						
	本项目废气排放执行《大气污染物综合排放标准》GB 16297-1996 表 2 中二级标准，详见表 4-4。						
	表4-4 废气排放标准限值表						
	执行标准	指标	最高允许 排放浓度 mg/m ³	最高允许排 放速率 kg/h		无组织监控浓 度限值 mg/m ³	
				排气筒 高度 m	速率	监控 点	浓度
	《合成树脂工业污染物排放标准》GB 31572-2015 表 5	非甲烷总 烃	60	15	/		4.0
	2、废水排放标准						
	项目产生的生活污水经化粪池预处理后，接管进入太仓市浏河镇污水处理厂处理，处理达标后排入浏河。生活污水中的污染因子 pH、COD 和 SS 执行《污水综合排放标准》（GB8978-1996）三级标准，氨氮、总氮（以 N 计）和总磷（以 P 计）执行《污水排入城镇下水道水质标准》（GB/T31962-2015）B 等级标准，太仓市浏河镇污水处理厂尾水排放执行《太湖地区城镇污水处理厂及重点工业行业主要水污染物排放限值》（DB32/1072-2007）表 2 标准及《城镇污水处理厂污染物排放标准》（GB18918-2002）一级 A 标准，具体标准见表 4-5：						
	表 4-5 废水排放标准						
	排放口 名称	执行标准	取值 表号及 级别	污染物指标	单位	最高允许 排放浓度	
厂排口	《污水综合排放标准》 （GB8978-1996）三级标准	表 4	pH	—	6~9		
			COD	mg/L	500		
			SS		400		
	《污水排入城镇下水道水质标准》 （GB/T31962-2015）	表 1, B 级	*NH ₃ -N		45		
			*TP		8		
污水处 理厂排 口	《太湖地区城镇污水处理厂及 重点工业行业主要水污染物排 放限值》（DB32/1072-2007）	表 2	COD	mg/L	50		
			NH ₃ -N		5 (8) *		
			TP		0.5		
			TN		15		
	《城镇污水处理厂污染物排放 标准》（GB1891-2002）	表1 一级A 等级	pH	—	6~9		
		SS	mg/L	10			

备注：*括号外数值为水温>12℃时的控制指标，括号内数值为水温≤12℃时的控制指标。

3、噪声排放标准

本项目营运期噪声排放执行《工业企业厂界环境噪声排放标准》（GB12348-2008）表 1 中 2 类标准，具体标准见表 4-6：

表 4-6 噪声排放标准 单位：dB（A）

类别	时段功能	昼间	夜间
	2 类		60

4、固体废弃物

本项目固体废物处理和处置执行《危险废物贮存污染控制标准》（GB18597-2001）（2013 修正）、《一般工业固体废物贮存、处置场污染控制标准》（GB18599-2001）（2013 修正）和《中华人民共和国固体废物污染环境防治法》中的有关规定。

1、总量控制因子和排放指标

根据《国家环境保护“十三五”规划基本思路》，“十三五”将工业烟粉尘、总氮、总磷、挥发性有机物四种污染物纳入总量控制范围。根据苏环办[2011]71 号“关于印发江苏省建设项目主要污染物排放总量区域平衡方案审核管理办法的通知”文件要求，COD、NH₃-N 应按照江苏省建设项目主要污染物排放总量区域平衡方案审核管理办法执行。结合本项目排污特征，确定本项目总量控制因子。

大气污染物总量控制因子：非甲烷总烃；

水污染物总量控制因子：COD、NH₃-N；其他因子为总量考核因子。

2、污染物总量控制指标见表 4-7：

表 4-7 污染物总量控制指标

类别	污染物名称	产生量 t/a	削减量(t/a)	排放量 (t/a)		外环境排放量 (t/a)	
				控制量	考核量		
大气污染物	有组织	非甲烷总烃	0.18	0.162	0.018	—	0.018
	无组织	非甲烷总烃	0.02	0	0.02	—	0.02
水污染物	水量	360	0	360	360	360	
	COD	0.144	0.0288	0.1152	—	0.018	
	SS	0.108	0.018	—	0.09	0.0036	
	NH ₃ -N	0.0108	0	0.0108	—	0.0018	
	TP	0.0018	0	—	0.0018	0.00015	
	TN	0.0144	0	—	0.0144	0.0054	
固废	一般固废	5.5	5.5	0	0	0	
	危险废物	1.202	1.202	0	0	0	

污
染
物
总
量
控
制

	生活垃圾	4.5	4.5	0	0	0
<p>备注：*废水排放量为排入太仓市浏河镇污水处理厂的量</p> <p>总量平衡方案：</p> <p>本项目非甲烷总烃作为总量控制因子，向当地环保局申请总量，在太仓市内平衡；生活污水经化粪池预处理后接管市政污水管网排入太仓市浏河镇污水处理厂，水污染物总量控制因子排放指标在污水处理厂内部平衡，企业不再另行申请；固废零排放。</p>						

五、建设项目工程分析

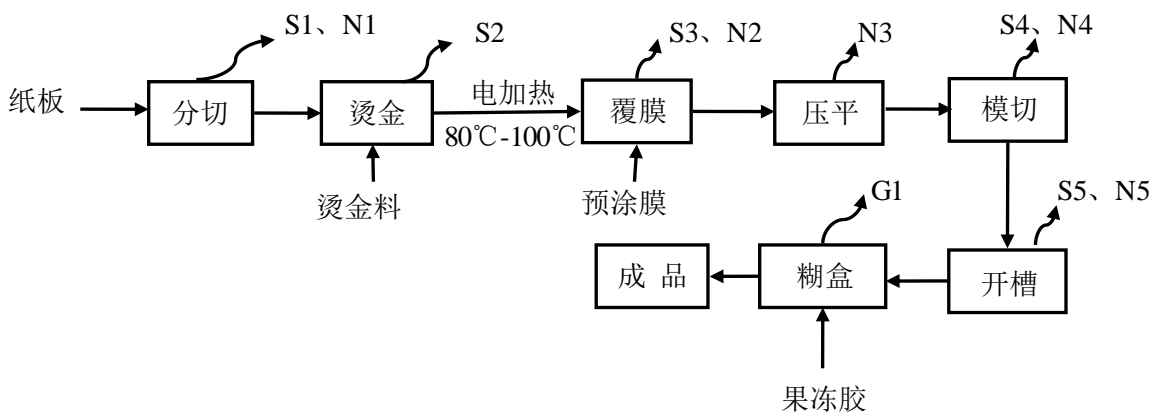
一、施工期

本项目租赁上海润尚光电科技有限公司现有闲置厂房，不需要新建厂房，无土建工程，只需进行厂房装修和设备的安装调试。

二、营运期

工艺流程及产污环节：

纸质包装材料生产工艺流程及产污环节图：



G—废气、S—固废、N—噪声

图 5-1 纸质包装材料生产工艺流程及产污环节图

工艺流程简介：

分切：将外购的纸板通过分切纸机裁切成所需尺寸，在裁切过程中会产生少量废边角料（S1）和设备噪声（N1）。

烫金：一种不用油墨的特种印刷工艺，采用加热和加压的办法，将图案或文字转移到印刷后的纸板表面。将刻有专门文字或图案的烫金模版加热到 100°C-150°C，并加压使印刷品和烫金料在短时间内互相受压，将烫金料按烫印模版的图文转印到印刷后的纸板的表面。此过程产生废烫金料（S2）。

覆膜：预涂膜通过覆膜机热压滚后使之粘合在纸板上，形成纸塑合一的产品。加热温度下限 80°C，上限 100°C，在这个温度区域内，预涂膜胶层从外表到内部深处充分接受热力作用，胶体内各种原材料共混后得到充分发挥，整个胶层彻底熔融，产生粘结力。覆膜后的纸板表面更平滑光亮，起到防水、防污、耐磨等作用。覆膜后的纸板经覆膜机配套的切割设备裁剪掉纸张的边角。该过程产生一定纸品边角料（S3）和噪声（N2）。

压平：用压平机对覆膜后的纸板进行压平，使纸板平整、压紧。该过程产生一定噪声（N3）。

模切：将纸板通过模切机裁切成所需尺寸，裁切过程中会产生少量废边角料（S4）和设备噪声（N4）。

开槽：使用开槽机在固定位置开槽。此工段产生一定设备噪声（N5），以及少量纸边角料（S5）

糊盒：把模切好的纸板用糊盒机并使用果冻胶对其进行粘盒处理，粘盒完成后待其自然干燥固化即为成品。粘合过程中果冻胶会挥发出少量的有机废气 G1。

污染源分析：

1、废气

1.1 废气产生情况

项目产生的大气污染物主要来自糊盒工序的粘合废气。本项目使用环保型果冻胶，糊盒过程产生的废气以非甲烷总烃计。果冻胶用量为 20t/a，根据同类型企业资料，本项目水果胶挥发量以计 1%，则挥发出的非甲烷总烃量为 0.2t/a。

1.2 废气处置措施

生产车间密闭（仅留进出门），车间上方设集气罩，收集后再经活性炭净化装置处理后排放，排气筒高度 15 米。本项目风机风量为 3000m³/h，集气罩的收集效率按 90%计，则有组织废气（以非甲烷总烃计）的产生量为 0.18t/a，浓度为 25mg/m³，速率为 0.075kg/h。废气处理效率按 90%计算，则有组织废气（以非甲烷总烃计）的排放量为 0.018t/a，排放浓度为 2.5mg/m³，排放速率为 0.0075kg/h。

集气罩的收集效率为 90%，剩余 10%的废气未收集到，作为无组织废气在车间排放，无组织废气产生量为 0.02t/a。

1.3 废气排放状况

(1) 有组织排放废气

表 5-1 本项目大气污染物有组织产生及排放情况

排气筒	排气量 m ³ /h	污染物名称	产生情况			治理措施	去除率	排放情况		
			浓度 mg/m ³	速率 kg/h	产生量 t/a			浓度 mg/m ³	速率 kg/h	排放量 t/a
1#排气筒	3000	非甲烷总烃	25	0.075	0.18	活性炭吸附	90%	2.5	0.0075	0.018

(2) 无组织排放废气

表 5-2 本项目大气污染物无组织产生及排放情况

污染源	污染物名称	产生量 t/a	排放量 t/a	面源面积 m ²	面源高度 m
生产车间	非甲烷总烃	0.02	0.02	20*20	5

2、废水

本项目生产过程中无工艺废水产生及排放，仅有职工生活污水。本项目全厂共有职工15人，根据《江苏省城市生活与公共用水定额》（2012年修订），本项目人均用水系数取100L/d，年工作天数300天，则建设项目职工生活用水量为450t/a，排污系数为0.8，则生活污水排放量为360t/a，经化粪池预处理后，接管进入太仓市浏河镇污水处理厂处理，处理达标后尾水排入浏河。

本项目废水产生及排放情况见下表5-3，本项目水平衡见图5-2：

表 5-3 废水产生情况一览表

废水污染源	废水量 t/a	污染物	污染物产生量		处理措施	污染物排放量		排放方式与去向
			浓度 mg/L	产生量 t/a		浓度 mg/L	排放量 t/a	
生活污水	360	COD	400	0.144	化粪池	320	0.1152	接管市政污水管网排入浏河镇污水处理厂处理，达标尾水排入浏河
		SS	300	0.108		250	0.09	
		NH ₃ -N	30	0.0108		30	0.0108	
		TP	5	0.0018		5	0.0018	
		TN	40	0.0144		40	0.0144	

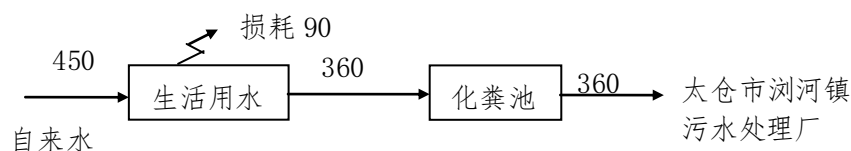


图 5-2 建设项目用排水平衡图 (单位 t/a)

3、噪声

本项目的噪声源主要由切纸机、覆膜机、压平机、模切机、开槽机、空压机等设备运行时产生的噪声，噪声特性为机械、振动噪声，根据类比资料，噪声声级在80~85dB(A)之间，主要设备噪声见表5-4：

表 5-4 主要设备噪声源强

序号	设备	数量 (台)	源强 dB (A)	防治措施	距最近厂界距离	降噪效果 (dB (A))
1	切纸机	2	80	合理布局、隔声、减振、消声	5m(W)	25
2	覆膜机	1	80		5m(E)	25
3	压平机	2	80		10m(N)	25
4	模切机	3	80		5m(W)	25
5	开槽机	2	80		5m(W)	25

6	打角机	2	80		10m(N)	25
7	空压机	1	85	设置空压机房	2m(E)	25

4、固废

本项目产生的固体废弃物主要为边角料、废活性炭、废胶料包装桶、生活垃圾等。

本项目定员 15 人，生活垃圾按每人每天 1kg 计，则产生量 4.5t/a，由环卫部门定期清运处理；边角料产生量约为 5t/a，统一收集外售处理；废活性炭产生量为 0.702t/a，集中收集委托有资质的单位处理，废胶料包装桶产生量为 0.5t/a，集中收集委托有资质的单位处理。

(1) 边角料 (S1、S3、S4、S5)：根据业主提供资料，纸板边角料产生量为 5t/a，统一收集后外售处理。

(2) 废烫金料 (S2)：废烫金料产生量为 0.5t/a，统一收集后外售处理。

(3) 废活性炭 S6：对于净化非甲烷总烃后产生的废弃活性炭，两到三个月更换一次，属于危险废物，编号为 HW49，废物代码为 900-041-49。根据类比分析，废弃活性炭产生量约为 0.702t (活性炭吸附有机废气能力约为 30%，即每吨活性炭吸附至饱和状态约可吸附 0.3t 有机废气)，约吸附 0.162t 有机废气，项目活性炭年用量约为 0.54t，废弃活性炭年产生量约为 0.702t，经收集后应委托有资质单位处理。

(4) 废胶料包装桶 S8：废胶料包装桶产生量为 0.5t/a，集中收集委托有资质的单位处理。

(5) 生活垃圾 S7：本项目员工定员 15 人，生活垃圾产生量按照 1kg/人 d 计，年工作日 300 天，则生活垃圾产生量为 4.5t/a，可由当地环卫部门集中收集处理。

a) 固体废物属性判断

根据《固体废物鉴别标准 通则》(GB34330-2017)中固体废物的范围判定,本项目产生的各项副产物均属于固体废物,判定情况见表 5-5。

表 5-5 项目固废及副产物判别表

编号	名称	产生工序	形态	主要成分	预测产生量 t/a	种类判断		
						固废	副产品	判定依据
S1、S3-5	边角料	纸板加工工序	固态	纸	5	√	/	《固体废物鉴别标准 通则》(GB34330-2017)
S2	废烫金料	烫金工序	固态	烫金纸	0.5	√	/	
S6	废活性炭	废气处理	固态	活性炭	0.702	√	/	
S7	废胶料包装桶	糊盒工序	固态	废胶料包装桶	0.5	√	/	
S8	生活垃圾	员工生活	固态	生活垃圾	4.5	√	/	

b) 固体废物产生情况

由上表 5-5 可知,本项目生产过程无副产品产生。本项目产生的固体废物名称、类别、属性和数量等情况汇总见下表 5-6。同时,根据《国家危险废物名录》(2016 版),判定其是否属于危险废物。

表 5-6 固体废物分析结果汇总表

序号	固废名称	属性	产生工序	形态	主要成分	鉴别方法	危险特性	废物类别	废物代码	估算产生量 t/a
S1、3-5	边角料	一般固废	生产过程	固态	纸	/	/	/	99	5
S2	废烫金料	一般固废	生产过程	固态	烫金纸	/	/	/	99	0.5
S6	废活性炭	危险废物	废气处理	固态	活性炭	《国家危险废物录》(2016年)	T/In	HW49	900-041-49	0.702
S7	废胶料包装桶	危险废物	糊盒工序	固态	废胶料包装桶	《国家危险废物录》(2016年)	T/In	HW49	900-041-49	0.5
S8	生活垃圾	一般固废	员工生活	固态	生活垃圾	/	/	/	99	4.5

根据《建设项目危险废物环境影响评价指南》，本项目危险废物的名称、数量、类别、形态、危险特性和污染防治措施等内容，详见表 5-7。

表 5-7 危险废物汇总表

序号	危险废物名称	危险废物类别	危险废物代码	产生量（吨/年）	产生工序及装置	形态	主要成分	有害成分	产废周期	危险特性	污染防治措施	
											贮存方式	处置或利用方式
1	废活性炭	HW49	900-041-49	0.702	废气处理	固态	活性炭	活性炭	12个月	T/In	桶装,厂内转运至危废暂存间,分区贮存	委托有资质单位处理
2	废胶料包装桶			0.5	糊盒工序		废胶料包装桶	废胶料包装桶			散装,厂内转运至危废暂存间,分区贮存	

5.本项目污染物“三本帐”汇总

表 5-8 本项目污染物“三本帐”汇总 (t/a)

类别		污染物名称	产生量 (t/a)	削减量 (t/a)	排放量 (t/a)	外环境排放量 (t/a)
大气污染物	有组织	非甲烷总烃	0.18	0.162	0.018	0.018
	无组织	非甲烷总烃	0.02	0	0.02	0.02
水污染物		水量	360	0	360	360
		COD	0.144	0.0288	0.1152	0.018
		SS	0.108	0.018	0.09	0.0036
		NH ₃ -N	0.0108	0	0.0108	0.0018
		TP	0.0018	0	0.0018	0.0002
		TN	0.0144	0	0.0144	0.0054
固废		一般固废	5.5	5.5	0	0
		危险废物	1.202	1.202	0	0
		生活垃圾	4.5	4.5	0	0

备注：*废水排放量为排入太仓市浏河镇污水处理厂的量

六、建设项目主要污染物产生及预计排放情况

种类	排放源(编号)	污染物名称	产生浓度 mg/m ³	产生量 t/a	排放浓度 mg/m ³	排放速率 kg/h	排放量 t/a	排放去向
大气污染物	1#排气筒	非甲烷总烃	25	0.18	2.5	0.0075	0.018	经集气罩收集、活性炭吸附处理后由15m高1#排气筒排放至大气环境
	生产车间(无组织)	非甲烷总烃	/	0.02	/	0.008	0.02	无组织排放至大气环境
种类	类别	水量 t/a	污染物名称	产生浓度 mg/L	产生量 t/a	排放浓度 mg/L	排放量 t/a	排放去向
水污染物	生活污水	360	COD	400	0.144	320	0.1152	接管市政污水管网排入浏河镇污水处理厂处理,达标尾水排入浏河
			SS	300	0.108	250	0.09	
			NH ₃ -N	30	0.0108	30	0.0108	
			TP	5	0.0018	5	0.0018	
			TN	40	0.0144	40	0.0144	
固体废物	类别	名称	产生量 t/a	处理处置量 t/a	综合利用量 t/a	外排量 t/a	备注	
	一般工业固废	边角料、废烫金料	5.5	5.5	0	0	收集外售	
	危险废物	废活性炭、废胶料包装桶	1.202	1.202	0	0	委托有资质单位处理	
	生活垃圾	生活垃圾	4.5	4.5	0	0	环卫部门定期清运	
噪声污染	本项目噪声主要为切纸机、覆膜机、压平机、模切机、开槽机、空压机等设备运转产生,噪声源强在80-85dB(A),经采取墙体隔声、距离衰减等措施后,厂界噪声可达标排放。							
其它	主要生态影响(不够时可另附页) 无							

七、环境影响分析

施工期环境影响简要分析：

本项目租用上海润尚光电科技有限公司现有闲置厂房，无需进行土建工程，只需对室内进行简单的装修和设备安装。

1、环境空气影响分析：

(1) 大气污染物分析：

大气污染物主要来源于施工时产生的扬尘和进出公司的车辆排放的汽车尾气。施工期扬尘的主要来源为材料现场搬运及堆放、施工垃圾的清理及堆放和运输车辆造成的现场道路的扬尘。施工期间扬尘污染具有如下特点：流动性、瞬时性、无组织排放。

此外，运输车辆的进出和施工机械运行中，都将产生地面扬尘和废气排放，使空气中CO、TSP及NO_x浓度有所增加，但局限在施工现场周围邻近区域。

(2) 项目方在施工期采取的防治措施

①加强施工区的规划管理，防止在施工材料装卸、堆放、过程中的粉尘外逸。堆场应定点定位，并采取防尘、抑尘措施，如在大风天气，对散料堆场采用水喷淋防尘。

②运输车主要进出的主干道应定期洒水清扫。

③加强运输管理，坚持文明装卸。

④运输车主要进出的主干道应定期洒水清扫。

⑤加强对机械、车辆的维修保养，禁止以柴油为燃料的施工机械超负荷工作，减少污染物的排放。

⑥加强对施工人员的环保教育，提高全体施工人员的环保意识，坚持文明施工、科学施工。

(3) 项目方采取相应措施后，施工期大气污染物对周围大气环境的影响较小，项目所在区域的大气环境仍能满足二类功能区的要求。

2、地表水环境影响分析：

由于不用进行土建，在施工期遇大雨天气不会造成水土流失，因此无施工期含大量悬浮固体的雨水产生；本项目施工期废水排放主要是施工工人产生的生活污水，生活污水主要含悬浮物、COD和动植物油类等。由于施工所需要的工人较少，因此废水排放量少，该废水经化粪池处理后，经纳污管网进污水处理厂处理，对地表水环境影响较小。

施工期的水污染物对附近水体的影响较小。

3、声环境影响分析：

设备安装和装修期间，各种施工机械运行都将产生不同程度的噪声污染，对周围环境

造成一定的影响。各种施工车辆的运行也会引起道路沿线噪声超标。

施工期噪声环保对策建议：

(1) 执行《建筑施工场界环境噪声排放标准》(GB12523-2011)对施工阶段的噪声要求，禁止在夜间施工。

(2) 工地周围设立维护屏障，同时也可在高噪声设备附近加设可移动的简易隔声屏，尽可能减少设备噪声对环境的影响。

(3) 加强施工区附近交通管理，避免交通堵塞而引起的车辆鸣号。

(4) 控制施工噪声对周围的影响，严格按照《建筑施工场界环境噪声排放标准》(GB12523-2011)表1要求，白天场地边界噪声低于70dB(A)，夜间低于55dB(A)。

项目方采取相应措施后，施工期的噪声对周围环境的影响较小，项目所在区域的声环境仍满足2类功能区的要求。

4、固体废物影响分析：

施工期产生的固体废弃物主要为废弃的垃圾以及各类装修材料的包装箱、袋等。包装物基本上回收利用或销售给废品收购站，垃圾将由环卫部门统一拉走处理。因此，上述废弃物不会对周围环境产生较大影响。

项目方采取相应措施后，施工期的固体废弃物对保护目标的影响较小。

综上，项目施工期历时短、影响小，在采取各项污染防治措施后，对周围环境影响较小。随着施工期的结束，这些影响因素都随之消失。

营运期环境影响分析：

1、大气环境影响分析

(1) 大气污染物影响分析

由工程分析可知，本项目糊盒过程中产生的废气（以非甲烷总烃计）经集气罩收集、活性炭吸附处理后，通过 15m 高 1#排气筒达标排放，未收集到的废气以无组织形式排放。对照有机废气污染防治技术工程规范及推广的废气治理技术，工业上一般可采用的方法有：吸附处理、催化燃烧法、直接燃烧法。

根据工程分析，本项目适合用吸附法处理本项目有机废气，且投资较低，故本项目拟采用活性炭吸附装置的污染防治措施是切实可行的。

*活性炭吸附装置工作原理

因活性炭表面有大量微孔，其中绝大部分孔径小于 500A（1A=10-10m），单位材料微孔的总内表面积称“比表面积”，可高达 900~1100m²/g，常被用来作为吸附有机废气的吸附剂。空气中的有害气体称“吸附质”，活性炭为“吸附剂”，由于分子间的引力，吸附质粘到微孔内表面，从而使空气得到净化。活性炭材料分颗粒炭、纤维炭，传统的颗粒活性炭有煤质炭、木质炭、椰壳炭、骨炭。本项目采用的是颗粒活性炭，在有机废气处理过程中，活性炭常被用来吸附烷烃、烯烃、芳香烃、酮、醛、氯代烃、酯等挥发性有机化合物（VOCs）。本项目采用二级活性炭吸附装置，即将两个活性炭吸附塔串联，第一级活性炭吸附装置对有机物的去除率可达 70%以上，第二级活性炭吸附装置对有机物的去除率可达 70%以上，故二级活性炭吸附装置对有机物的处理效率可达到 90%以上。

此外，活性炭具有孔径分布合理、吸附容量高、吸附速度快、机械强度大、在固定床中使用，气流阻力小、易于解吸和再生等优点，在宽浓度范围对大部分无机气体（如硫化物、氮氧化物等）和大多数有机蒸气、溶剂有较强的吸附能力。

随着活性炭的吸附过程，设备阻力随之缓慢增加，当活性炭饱和时，设备阻力达到最大值，此后的设备净化效率基本失去。为此，系统在设备进出风口处设置一套差压测量系统，对该装置进出口的废气压力差进行检测并显示，当压差值为 1200Pa，以告知业主需对该设备的活性炭进行更换。目前工程实践中均采用压差值控制活性炭更换，该方法观测方便、比较直观。

*活性炭的日常管理

为避免活性炭吸附装置产生二次污染，拟加强活性炭装置日常的管理，具体如下：

①设置专人专岗负责活性炭吸附装置的日常管理，每月监测一次；

- ②在检查废气处理过程中，必须由专业监测单位跟踪监测相关数据，以确保处理效率；
- ③定期监控压差值，以便及时更换活性炭；及时更换活性炭颗粒并做好记录，备查；
- ④在活性炭更换过程中，更换的活性炭必须密封储存，及时委托危险废物处置单位进行处置，防止活性炭吸附的有机废气解析出来，造成二次污染。

根据《环境影响评价技术导则-大气环境》（HJ2.2-2008）要求，采用环保部发布的估算模式进行大气影响估算。经预测本项目废气对环境影响情况见表 7-3 和表 7-4。

表 7-1 有组织排放源强及排放参数一览表

/	点源编号	点源名称	排气筒底部海拔高度	排气筒高度	排气筒内径	烟气出口速度	烟气出口温度	年排放小时数	排放工况	评价因子源强
										非甲烷总烃
单位			m	m	m	m/s	K	h		kg/h
数据	1	1#排气筒	0	15	0.3	12.65	293.15	2400	正常	0.0075

表 7-2 项目无组织排放废气产生源强（面源）

项目	排放高度	面源长度	面源宽度	年排放时数	评价因子源强	排放工况	评价因子源强
							非甲烷总烃
单位	m	m	m	h	kg/h	/	kg/h
生产车间	5	30	20	2400	0.008	正常	0.008

表 7-3 项目有组织废气预测结果

距源中心 下风向距离 D(m)	1#排气筒	
	非甲烷总烃（有组织）	
	下风向预测浓度 C(mg/m ³)	浓度占标率 P(%)
10	4.82E-20	0
100	0.0001928	0.01
200	0.0002314	0.01
300	0.0002436	0.01
400	0.0002077	0.01
500	0.0002208	0.01
600	0.0002325	0.01
700	0.0002275	0.01
800	0.0002147	0.01
900	0.0002035	0.01
1000	0.000206	0.01
1100	0.0002029	0.01
1200	0.0001977	0.01
1300	0.0001911	0.01
1400	0.0001838	0.01
1500	0.0001763	0.01
1600	0.0001687	0.01
1700	0.0001612	0.01
1800	0.000154	0.01
1900	0.0001471	0.01

2000	0.0001405	0.01
2100	0.0001343	0.01
2200	0.0001285	0.01
2300	0.000123	0.01
2400	0.0001179	0.01
2500	0.0001131	0.01
下风向最大浓度 (mg/m ³)	0.0002503	
下风向最大浓度距离 (m)	262	
下风向最大浓度占标率 (%)	0.01	

由上表可知，1#排气筒下风向非甲烷总烃最大落地浓度为 0.0002503mg/m³，出现在下风向 262m 处，占标率为 0.01%，无超标点，对环境的影响较小。

表 7-4 项目无组织废气预测结果

距源中心 下风向距离 D(m)	非甲烷总烃 (无组织)	
	下风向预测浓度 C(mg/m ³)	浓度占标率 P(%)
10	0.00139	0.08
100	0.004012	0.22
200	0.003971	0.22
300	0.003701	0.21
400	0.003037	0.17
500	0.002435	0.14
600	0.001963	0.11
700	0.001608	0.09
800	0.00135	0.08
900	0.001151	0.06
1000	0.0009947	0.06
1100	0.0008716	0.05
1200	0.0007725	0.04
1300	0.0006894	0.04
1400	0.0006202	0.03
1500	0.000562	0.03
1600	0.0005117	0.03
1700	0.0004682	0.03
1800	0.0004305	0.02
1900	0.0003977	0.02
2000	0.0003689	0.02
2100	0.0003447	0.02
2200	0.0003228	0.02
2300	0.0003033	0.02
2400	0.0002856	0.02
2500	0.0002696	0.01
下风向最大浓度 (mg/m ³)	0.004051	
下风向最大浓度距离 (m)	137	
下风向最大浓度占标率 (%)	0.23	

由上表可知，无组织排放的非甲烷总烃下风向最大落地浓度为 0.004051mg/m³，出现在下风向 137m 处，占标率为 0.23%，对周围大气环境影响较小。

①大气环境保护距离

采用 HJ2.2-2008 导则推荐的大气环境防护距离模式计算无组织排放源的大气环境防护距离。

表 7-5 大气环境防护距离计算结果

序号	污染源	污染物	排放量 t/a	面源高 度 m	面源宽 度 m	面源长 度 m	评价标准 mg/m ³	计算结果
1	生产车间	非甲烷总烃	0.02	5	20	30	2	无超标点

经计算，无组织排放源无超标点，即在该厂界均可达标，故本项目建成后不设大气环境防护距离。

②卫生防护距离

根据《制定地方大气污染物排放标准的技术方法》（GB/T 13201-91）的有关规定，确定无组织排放源的卫生防护距离，可由下式计算：

$$\frac{Q_c}{C_m} = \frac{1}{A} (B \cdot L^c + 0.25r^2)^{0.50} \cdot L^D$$

式中： Q_c ——污染物的无组织排放量，kg/h；

C_m ——污染物的标准浓度限值，mg/m³；

L ——卫生防护距离，m；

R ——生产单元的等效半径，m；

A 、 B 、 C 、 D ——计算系数，从 GB/T 13201-91 中查取，风速取 3.7m/s，具体计算结果见表 7-6：

表 7-6 卫生防护距离计算结果

序号	污染源	污染物	参数 A	参数 B	参数 C	参数 D	卫生防护距离 计算值(m)	卫生防护 距离(m)
1	生产车间	非甲烷总烃	470	0.021	1.85	0.84	0.153	50

根据表 7-6 计算结果，本项目以生产车间为边界，设置 50m 的卫生防护距离。根据现场踏勘，项目 50 米范围内无居民敏感点，满足卫生防护距离的设置。项目卫生防护距离范围内禁止新建居民、学校、医院等敏感目标。

项目对于无组织排放的废气，采取加强车间管理等措施，将废气及时排出生产车间。本项目所产生的无组织废气能达标排放，且排放总量很小，不会改变区域现有环境功能级别。

2、水环境影响分析

项目营运期间废水为职工生活污水。生活污水产生量为 360t/a，主要污染物浓度为 COD: 400mg/L, SS: 300mg/L, NH₃-N: 30mg/L, TP: 5mg/L, TN: 40mg/L。生活污水

经化粪池预处理后接管进入浏河镇污水处理厂处理，处理达标后排入浏河。

太仓市浏河镇污水处理厂位于浏河镇滨江大道以西、浏茜公路以东、五号桥以南400米处，宋泾河旁。浏河镇污水处理厂环评已于2006年3月经太仓市环保局批复。浏河镇污水厂设计能力为2万吨/日，污水处理采用的A2/O氧化沟工艺，主要接纳镇域内生活污水、工业废水、市政及其它污水，运行以来，工艺稳定可靠，出水保证率高，尾水达标排入浏河。污水厂接管标准执行《污水综合排放标准》（GB8978-1996）表4 中三级标准及《污水排入城镇下水道水质标准》（CJ343-2010）表1 中B 等级标准。尾水排放标准执行《城镇污水处理厂污染物排放标准》（GB18918-2002）一级A 标准和《太湖地区城镇污水处理厂及重点工业行业主要水污染物排放限值》(DB32/T1072-2007)值。

目前处理污水量在20000t/d左右，建设项目排放废水1.2t/d，排放量较少，仅占太仓市浏河污水处理厂设计水量的0.006%，为生活污水，且水质简单，故不会对太仓市浏河污水处理厂正常运行造成影响。建设项目排放污水经太仓市浏河污水处理厂处理后达标排放，对周围水环境影响较小。

建设项目排放口设计需按照《关于印发<江苏省排污口设置及规范化整治管理办法>的通知》（苏环控[97]122 号）有关要求进行规范化设置。

因此，建设项目废水对周围水环境影响较小。

3、声环境影响分析

本项目噪声源主要为切纸机、覆膜机、压平机、模切机、开槽机、空压机等设备运转产生的噪声，噪声源强在80-85dB（A），设备均在车间内，经采取墙体隔声、距离衰减等措施，降低噪声对厂界外环境的影响。

表 7-7 噪声排放源强

噪声源名称	设备声级 dB（A）	防治方案	治理后厂界声级 dB（A）
切纸机	2	隔声、减振、消声	≤50
覆膜机	1	隔声、减振、消声	≤50
压平机	2	隔声、减振、消声	≤50
模切机	3	隔声、减振、消声	≤50
开槽机	2	隔声、减振、消声	≤50
打角机	2	隔声、减振、消声	≤50
空压机	1	设置空压机房	≤55

噪声治理措施：

①项目方选择低噪声设备；②对设备加装减振基础；③合理布局车间内设备；④车间隔声；⑤噪声随距离衰减。

声环境影响预测：

本次环评声环境影响预测方法采用《环境影响评价技术导则 声环境》（HJ2.4-2009）中噪声预测计算模式。预测模式如下：

①室内声源等效室外声源声功率级计算方法

某一室内声源靠近围护结构处产生的倍频带声压级：

$$L_{p2} = L_{p1} - (TL + 6)$$

$$L_{p1} = L_W + 10 \lg \left(\frac{Q}{4\pi r^2} + \frac{4}{R} \right)$$

$$L_W = L_{p2}(T) + 10 \lg s$$

倍频带声压级合成 A 声级计算公式：

$$L_A = 10 \lg \left[\sum_{i=1}^n 10^{0.1(L_{pi} - \Delta L_i)} \right]$$

②单个室外的点声源在预测点产生的声级计算基本公式

$$L_A(r) = L_{AW} - D_C - A$$

A 可选择对 A 声级影响最大的倍频带计算，一般可选中心频率为 500Hz 的倍频带作估算。

③点声源几何发散衰减

项目声源处于半自由声场，距离声源 r 处的 A 声级为：

$$L_A(r) = L_{AW} - 20 \lg(r) - 8$$

在预测时还需考虑相关建筑物的屏障衰减和厂房衰减。衰减量的计算方法为导则（HJ2.4-2009）的 8.3.3~8.3.6 节。

④预测点的噪声叠加如下式：

$$L_{eqg} = 10 \lg \left(\frac{1}{T} \sum_i t_i 10^{0.1 L_{Ai}} \right)$$

以上式中符号意义见（HJ2.4-2009）的相关内容及其附件。

表 7-8 本项目运营期噪声贡献值 dB(A)

预测点位	贡献值	标准值	
		昼	夜
西边界	45.6	60	50
北边界	44.3	60	50
东边界	55.0	60	50

南边界	33.5	60	50
-----	------	----	----

由上表可见，本项目主要噪声设备经距离衰减和厂房隔声后，到北、东、南、西面厂界贡献较小。厂界满足《工业企业厂界环境噪声排放标准》（GB12348-2008）2类标准（昼间60dB(A)、夜间50dB(A)）。本项目距离敏感目标较远（≥60米），不会产生扰民噪声。

4、固体废物影响分析

（1）固废产生及处置情况

项目产生的固体废物主要有边角料、废烫金料、废活性炭、废胶料包装桶和生活垃圾等。边角料、废烫金料集中收集外售处理；废活性炭、废胶料包装桶委托有资质单位处理；生活垃圾由环卫部门定期清运。项目固体废物产生及处置情况见表7-9：

表 7-9 固体废物产生及处置情况一览表

序号	固废名称	属性	产生工序	危险特性	废物类别	废物代码	估算产生量 (t/a)	处置方式
1	边角料	一般固废	生产过程	/	99	/	5	集中收集后外售
2	废烫金料	一般固废	生产过程	/	99	/	0.5	集中收集后外售
3	废活性炭	危险废物	废水处理	T/In	HW49	900-041-49	0.702	委托有资质单位处理
4	废胶料包装桶	危险废物	糊盒工序	T/In	HW49	900-041-49	0.5	委托有资质单位处理
5	生活垃圾	生活垃圾	员工生活	/	99	/	4.5	环卫部门定期清运

（2）固废环境影响分析

（一）一般工业固废贮存场所（设施）环境影响分析

本项目产生的废边角料、废烫金料属于一般工业固废，可出售给专门的收购单位再生利用，既能回收资源，又能减少对环境的影响。项目生产车间一层北侧设置一般固废堆放区，占地面积为5m²。一般固废堆放区地面进行了硬化，并做好防腐、防渗和防漏处理，符合《一般工业固体废物贮存、处置场污染控制标准》（GB18599—2001）及修改单要求，并制定了“一般工业固废仓库管理制度”、“一般工业固废处置管理规定”，由专人维护。因此，项目一般工业固废的收集、贮存对环境的影响较小。

（二）危险废物贮存场所（设施）环境影响分析

本项目产生的危险废物为废活性炭，在各产污环节做到收集和贮存，避免混入生活垃圾中，在运出厂区之前暂存在专门的危废暂存区内。项目危废暂存区位于生产车间一层北侧，占地面积为5m²，存储期12个月。危废暂存区选址所在区域地质结构稳定，地震强度4度，满足地震烈度不超过7级的要求；危废暂存间底部高于地下水最高水位；项目危

废暂存区不位于溶洞区或易遭受严重自然灾害如洪水、滑坡、泥石流、潮汐等影响的地区；项目危废暂存区易燃、易爆等危险品仓库、高压输电线路防护区域以外。危废暂存场所已做好防腐、防渗和防漏处理。

综上所述，本项目危废暂存区选址合理，并且危险废物收集、贮存过程严格做好防渗、防雨、防漏措施。危险废物贮存处置方式可行，不会造成对环境的二次污染。

（三）运输过程的环境影响分析

项目产生的危险废物按照相应的包装要求进行包装，由有资质单位进行运输，严格执行《危险废物收集贮存运输技术规范》（HJ 2025-2012）和《危险废物转移联单管理办法》，并制定好危险废物转移运输途中的污染防范及事故应急措施，严格按照要求办理有关手续。运输单位在运输本项目危险废物过程中应严格做好相应的防范措施，防止危险废物的泄露，或发生重大交通事故，具体措施如下：

①采用专用车辆直接从企业将危险废物运送至处理处置单位厂内，运输过程严格遵守《中华人民共和国固体废物污染环境防治法》、《危险废物收集、贮存、运输技术规范》（HJ2025-2012）等相关规定。

②运输途中不设中转站临时贮存，避免危险废物在中转站卸载和装载时发生二次污染的风险，及时由危险废物的产生地直接运送到处理处置单位厂内。

③在运输前应事先作出周密的运输计划，安排好运输车辆经过各路段的时间，尽量避免运输车辆在交通高峰期通过市区。

④危险废物运输者应制定事故应急和防止运输过程中发生泄漏、丢失、扬散的保障措施和配备必要的设备，在危险废物发生泄漏时可以及时将危险废物收集，减少散失。

⑤运输途中经过敏感点时应减速慢行，若危险废物发生泄漏时应立即将采取措施，将危险废物收集，减少危险废物的散失，避免对敏感点造成较大影响。

通过上述分析可知，项目危险废物运输过程中在严格做好相应的防范措施后，对运输路线周围的环境及敏感点影响较小。

（四）委托利用或者处置的环境影响分析

项目产生危险废物代码 HW49，由具有相应的危险废物经营许可证类别和足够的利用处置能力的供应商回收和委托有资质单位处理。以下危险废物处置单位可供建设单位参考，详见表 7-10：

表 7-109 周边处理危险废物一览表

单位名称	地址	联系人	联系电话	核准内容	核准经营数量 (吨)
太仓凯源废旧容器再生有限公司	太仓市沙溪镇松南村	/	0512-53225780	清洗含有机溶剂废物、废矿物油、染料、涂料废物、有机树脂类废物、废卤化有机溶剂、废有机溶剂的包装桶（HW49, 900-041-49）（其中包括 200L 塑料桶 20000 只，200L 铁质桶 55000 只）	75000 只
				清洗处置含废矿物油、染料、涂料废物的废包装铁桶（HW49, 900-041-49）	2500
贺利氏回收技术（太仓）有限公司	太仓市沙溪镇岳王新建村	/	0512-53737691	含贵金属的废离子交换树脂、废活性炭、废催化剂、废涂料（HW06、HW12、HW13、HW42、HW45、HW49）	2000
				含贵金属的羰基化合物催化剂（HW19）	200

项目危险废物处理严格落实危险固废转移台账管理，危废堆场采取严格的、科学的防渗措施，并落实与处置单位签订危废处置协议，能实现合理处置零排放，不会产生二次污染，对周边环境影响较小。

综上，项目在合理处置固废后对环境影响不大。项目厂区内产生的固体废物通过以上方法处理处置后，对周围环境及人体不会造成影响，亦不会造成二次污染，所采取的治理措施是可行的，不会对周围的环境产生影响。固体废物处理处置前在厂内的堆放、贮存场所应按照国家固体废物贮存有关要求设置，在厂内存放时要有防水、防渗措施，危险废物在收集时，所有包装容器应足够安全，并经过周密检查，严防在装载、搬移或运输途中出现渗漏、溢出、抛洒或挥发等情况，避免其对周围环境产生污染。

（3）固体废物污染防治措施技术经济论证

（一）贮存场所（设施）污染防治措施

固体废弃物在外运处置之前，针对固体废物不同性质，采取在厂区内设置专门的固废仓库分类存放。固体废物贮存场所的面积满足贮存需求，做到贮存时间不超过一年。

项目危险废物的暂存场所应按《危险废物贮存污染控制标准》（GB18597-2001）及 2013 年修改单要求设置，具体要求如下：

- ①地面与裙脚要用坚固、防渗的材料建造，建筑材料必须与危险废物相容。
- ②设施内要有安全照明设施和观察窗口。
- ③用以存放装载液体、半固体危险废物容器的地方，必须有耐腐蚀的硬化地面，且表面无裂隙。
- ④应设计堵截泄漏的裙脚，地面与裙脚所围建的容积不低于堵截最大容器的最大储量或总储量的五分之一。

⑤不相容的危险废物必须分开存放，并设有隔离间隔断。

同时应对危险废物存放设施实施严格的管理：

①危险废物贮存设施都必须按 GB15562.2 的规定设置警示标志。

②危险废物贮存设施周围应设置围墙或其它防护栅栏。

③危险废物贮存设施应配备通讯设备、照明设施、安全防护服装及工具，并设有应急防护设施。

④危险废物贮存设施内清理出来的泄漏物，一律按危险废物处理。

通过采取上述措施和管理方案，可满足危险废物临时存放相关标准的要求，将危险废物可能带来的环境影响降到最低。

本项目危险废物贮存场所（设施）基本情况表一览表。

表 7-11 项目危险废物贮存场所（设施）基本情况表

序号	贮存场所（设施）名称	危险废物名称	危险废物类别	危险废物代码	位置	占地面积	贮存方式	贮存能力	贮存周期
1	危废暂存区	废活性炭	HW49	900-041-49	危废暂存区	5m ²	袋装	1t	12个月
2		废胶料包装桶	HW49	900-041-49			袋装	1t	12个月

（二）运输过程的污染防治措施

项目所处理的危险废物采用专门的车辆，密闭运输，严格禁止抛洒滴漏，杜绝在运输过程中造成环境的二次污染。在危险废物的运输中执行《危险废物收集 贮存 运输技术规范》（HJ 2025-2012）中有关的规定和要求。具体如下：

①危险废物运输应由持有危险废物经营许可证的单位按照其许可证的经营范围组织实施，承担危险废物运输的单位应获得交通运输部门颁发的危险货物运输资质。

②危险废物公路运输应按照《道路危险货物运输管理规定》(交通部令[2005年]第9号)、JT617以及 JT618执行。

③运输单位承运危险废物时，应在危险废物包装上按照 GB18597 附录A设置标志。

④危险废物公路运输时，运输车辆应按 GB13392 设置车辆标志。铁路运输和水路运输危险废物时应在集装箱外按 GB190 规定悬挂标志。

⑤危险废物运输时的中转、装卸过程应遵守如下技术要求：卸载区的工作人员应熟悉废物的危险特性，并配备适当的个人防护装备；卸载区应配备必要的消防设备和设施，并设置明显的指示标志；危险废物装卸区应设置隔离设施。

综上所述，项目危险废物由危险废物处置单位或专业危险废物运输公司负责，按相关规范进行，不会对周围居民及其它敏感点造成不利影响。

（三）危险废物处置管理要求

项目危险废物由具有处置能力的供应商回收处理。建设方按照国家有关危险废物的处置规定对危险废物进行处置。主要做好以下几点要求：

①按国家有关规定申报登记产生危险废物的种类、数量、处置方法。

②在危险废物的收集和转运过程中采取相应的防火、防爆、防中毒、防扬散、防流失、防渗漏或者其他防止污染环境的措施。贮存的地方有水泥基底，以免污染土壤和地下水，同时具有遮避风雨的顶棚及特殊排水设施。

③在危险废物的容器和包装物以及收集、贮存、运输、处置危险废物的设施、场所设置危险废物识别标志。按照《关于加强危险废物交换和转移管理工作的通知》（苏环控[1997]134号文）要求，对危险废物进行安全包装，并在包装的明显位置附上危险废物标签。

④转移危险废物，必须按照国家有关规定填写危险废物转移联单，并向危险废物移出地和太仓市环境保护局报告。

5、清洁生产与循环经济分析

清洁生产是实现经济和环境协调持续发展的重要途径之一，它是把工业污染控制的重点从原来的末端治理转移到全过程的污染控制，全过程体现在原料、工艺、设备、管理、三废排放、产品、销售、使用等各方面，从而使污染物的发生量、排放量最小化。该项目建成后，企业将做好清洁生产，可从以下几方面进行：

（1）采用先进设备，改进工艺，尽量降低用电量，积极开展企业节能降耗工作。

（2）减少污染物的产生量，加强废弃物的综合利用。

（3）加强管理，完善清洁生产制度。加强生产中的现场管理，加强生产管理和设备维修，尽量减少和防止生产过程中的事故性排放，降低原辅材料的消耗。

6、环境管理

企业设置专门的环境管理部门，同时制定各类环境管理的相关规章、制度和措施的要求，具体包括：

（1）定期报告制度

要定期向当地环保部门报告污染治理设施运行情况、污染物排放情况以及污染事故、污染纠纷等情况。

(2) 污染处理设施的管理制度

对污染治理设施的管理必须与生产经营活动一起纳入企业的日常管理中，要建立岗位责任制，制定操作规程，建立管理台帐。

(3) 奖惩制度

企业应设置环境保护奖惩制度，对爱护环保设施，节能降耗、改善环境者实行奖励；对不按环保要求管理，造成环保设施损坏、环境污染和资源、能源浪费者予以处罚。

(4) 制定各类环保规章制度

制定了全公司的环境方针、环境管理手册及一系列作业指导书以促进全公司的环境保护工作，使环境保护工作规范化和程序化，通过重要环境因素识别、提出持续改进措施，将全公司环境污染的影响逐年降低。

7、环境监测

①废气监测项目及频率

按天津市《工业企业挥发性有机物排放控制标准》（DB12/524-2014）、《大气污染物无组织排放监测技术导则》（HJ/T 55-2000）等规定的监测分析方法对废气污染源进行日常例行监测，有关废气污染源监测点、监测项目及监测频次见表 7-12：

表 7-12 废气监测内容

监测点位置	监测项目	监测频率	
1#排气筒	非甲烷总烃	1 次/半年	由建设单位自行委托专业监测单位进行监测，并做好记录
厂界无组织监控	非甲烷总烃	1 次/半年	

②水污染源监测

根据排污口规范化设置要求，对厂内污水接管口和雨水排放口水污染物进行监测，在接管口附近醒目处，设置环境保护图形标志牌。

有关废水监测项目及监测频次见表 7-13

表 7-13 废水监测内容

监测点位	监测项目	监测频次
污水接管口	COD、SS、NH ₃ -N、TP、TN	1 次/季度
雨水排放口	COD、SS、NH ₃ -N、TP、TN	1 次/季度

注：常规监测采样分析方法全部按照国家环境保护总局制定的相关规范执行。

③噪声污染源监测

定期监测厂界四周（厂界外 1m）噪声，监测频率为每季度一次，每次昼、夜各监测一次，必要时另外加测。监测内容主要为厂界噪声和环境噪声，同时为加强厂区环境管理。

④固体废物

固体废物排放情况应向相关固废管理部门申报，按照要求安排处置，必要时取样分析。若企业不具备监测条件，须委托得到环境管理部门认可的具有监测资质的单位进行监测，监测结果以报告形式上报当地环保部门。

项目建成后，将对周围环境产生一定的影响，因此建设单位应在加强环境管理的同时，定期进行环境监测，以便及时了解项目对环境造成影响的情况，并采取相应措施，消除不利因素，减轻环境污染，使各项环保措施落到实处，以期达到预定的目标。

八、建设项目拟采取有防治措施及预期治理效果

类型\内容	排放源(编号)	污染物名称	治理措施	预期治理效果
大气污染物	1#排气筒	非甲烷总烃	经集气罩收集、活性炭处理后由15m高1#排气筒排放	达天津市《工业企业挥发性有机物排放控制标准》(DB12/524-2014)表2标准排放
	糊盒工序	非甲烷总烃	加强车间管理	
水污染物	生活污水	COD	经化粪池预处理后,接管进入太仓市浏河镇污水处理厂处理达标后排放	达《污水综合排放标准》(GB8978-1996)表4三级标准,《污水排入城镇下水道水质标准》(GB/T31962-2015)表1B级标准
		SS		
		NH ₃ -N		
		TP		
		TN		
电磁辐射和电离辐射	无			
固体废物	生产过程	边角料	集中收集外售处理	零排放
		废烫金料		
		废活性炭	委托有资质单位处理	
		废胶料包装桶		
	职工生活	生活垃圾	由环卫部门定期清运处理	
噪声	生产设备	噪声	企业采取合理布局,以及距离衰减等措施	达标排放
其他				
<p>生态保护措施及预期效果: 无</p>				

九、结论与建议

一、结论

1、项目概况

璟竹包装制品（太仓）有限公司租用位于上海润尚光电科技有限公司的现有闲置厂房，建设新建纸质包装材料项目，本项目总投资 500 万元，其中环保投资 10 万元。项目运营期共有员工 15 人，8h 单班制，每年工作 300 天，年工作时数为 2400 小时。项目建成后年产纸质包装材料 1000 万件。

2、产业政策相符性分析

（1）本项目行业类别为[C2239]其他纸制品制造，不属于国家发展和改革委员会令 2013 年第 21 号《产业结构调整指导目录》中鼓励类、限制类、淘汰类项目；不属于《江苏省工业和信息产业结构调整指导目录》（2012 年本）和《关于修改〈江苏省工业和信息产业结构调整指导目录（2012 年本）〉部分条目的通知》（苏经信产业）[2013]183 号）中鼓励类、限制类、淘汰类项目；不属于《江苏省工业和信息产业结构调整限制、淘汰目录和能耗限额》（苏政办发[2015]118 号文）中规定的限制、淘汰目录和能耗限额类；亦不属于《苏州市产业发展导向目录（2007 年本）》鼓励类、淘汰类和禁止类项目，故为允许类。因此，本项目符合国家及地方产业政策的规定。

（2）经查《限制用地项目目录（2012 年本）》、《禁止用地项目目录（2012 年本）》、《江苏省限制用地项目目录（2013 年本）》和《江苏省禁止用地项目目录（2013 年本）》，本企业用地不属于国家和江苏省限制用地项目和禁止用地项目的范围。根据土地证可知，本项目所在地块地类（用途）为工业用地。因此，本项目用地与相关用地政策相符。

（3）本项目位于太仓市浏河镇闸南工业园区 4 幢，建设项目厂房为公司租赁，地块属于规划的闸南工业园区，根据太仓市规划，闸南工业园区四至范围为：东至滨江大道，南至沪太路南侧 500 米，西至江沿大桥，北至新浏河，同时根据该工业园的产业定位立足先进设备制造、高端汽配、机电、汽配优势工业、新材料等产业门类。本项目位于闸南工业园区内，与规划及产业定位相符。项目不使用高污染燃料作为能源，基本无“三废”产生，符合太仓市的环保规划。因此本项目与当地规划相符。

3、与《太湖流域管理条例》和《江苏省太湖水污染防治条例》相符性

本项目行业类别为[C2239]其他纸制品制造，不属于造纸、制革、酒精、淀粉、冶金、酿造、印染、电镀等排放水污染物的生产项目，且本项目只有生活污水排放，无生产废水排放，经化粪池预处理后接管进入太仓市浏河镇污水处理厂处理达标后排放，尾水排入浏河，不属于太湖流域三级保护区的禁止行为，不在《太湖流域管理条例》（国务院第 604

号令，2011.9.19)和《江苏省太湖水污染防治条例》中规定的禁止建设项目之列。因此，本项目符合《太湖流域管理条例》(国务院令第604号)和《江苏省太湖水污染防治条例》(2012年修订)的相关规定。

4、与江苏省生态红线规划相符性

本项目距离浏河(太仓市)清水通道维护区最近距离为1100m，所以项目所在地不在江苏省生态红线区域范围内，因此企业选址符合《江苏省生态红线区域保护规划》的要求。

5、与“三线一单”相符性

表 9-1 “三线一单”符合性

内容	符合性分析
生态保护红线	本项目所在地太仓市浏河镇闸南工业园区4幢，距项目最近的生态红线区域为浏河(太仓市)清水通道维护区，为二级管控区，位于项目西北侧1100m，不在其管控区
资源利用上线	本项目利用现有厂房，不新增土地，在营运过程中会消耗一定量的电、水等资源，资源消耗量相对区域资源利用总量较少，符合资源利用上线要求。
环境质量底线	本项目所在地的环境质量较好，能满足功能区划要求。由监测结果可知，监测期间项目所在地周边环境空气SO ₂ 、NO ₂ 、PM ₁₀ 均能达到《环境空气质量标准》(GB3095-2012)中二级标准，符合太仓市大气环境功能区划的要求。浏河各监测因子均满足《地表水环境质量标准》(GB3838-2002)IV类标准要求。本区域声环境质量符合《声环境质量标准》(GB3096-2008)2类区标准要求。项目排放的废水、废气及固废均较少，对环境质量的影 响较小。本项目的建设不触及区域的环境质量底线。
环境准入负面清单	本项目所在地太仓市浏河镇闸南工业园区4幢，位于太仓市浏河闸南工业 区规划范围，符合太仓市浏河闸南工业 区规划要求，不属于环境准入负面清单中的产业。

因此，本项目符合“三线一单”的要求。

6、环境质量现状

建设项目周围的大气状况较好，能达到《环境空气质量标准》(GB3095-2012)二级标准值；项目纳污水体和周围水体水质达到《地表水环境质量标准》(GB3838-2002)IV类标准；周围声环境现状可达到《声环境质量标准》(GB3096-2008)中2类标准。因此，项目建设地周围环境空气、地表水环境和区域环境噪声均能满足相应功能区要求。

7、污染物排放达标可行性

(1) 废气

本项目在糊盒工序会产生废气非甲烷总烃，经集气罩收集、活性炭处理后由15m高1#排气筒排放，无组织排放的非甲烷总烃通过加强车间管理等措施达标排放，排放的非甲烷总烃满足《大气污染物综合排放标准》(GB16297-1996)表2中二级浓度限值要求，对周边环境空气影响较小。

(2) 废水

本项目厂区实行雨污分流，生活污水排放量为 360t/a，主要污染物为 COD、氨氮、SS、总磷、总氮，经化粪池预处理后，接管进入太仓市浏河镇污水处理厂处理达到《太湖地区城镇污水处理厂及重点工业行业主要水污染物排放限值》（DB32/1072-2007）表 2 标准及《城镇污水处理厂污染物排放标准》（GB18918-2002）一级 A 标准后排浏河。

(3) 噪声

本项目生产过程中产生的噪声，经采取一定的降噪措施后，对厂界影响不大，厂界噪声能够达到《工业企业厂界环境噪声排放标准》（GB12348-2008）2 类标准要求，项目对周围声环境影响较小。

(4) 固废

本项目建成后对各类固废进行了分类收集，边角料、废烫金料集中收集外售处理；活性炭、废胶料包装桶委托有资质单位处理；生活垃圾由环卫部门定期清运处理。本项目所有固废均得到合理处置，产生的固体废弃物均能得到有效的处理，不会对环境产生二次污染。

8、项目污染物总量控制方案

本项目生活污水进入太仓市浏河镇污水处理厂处理，水污染物总量控制因子排放指标在污水处理厂内部平衡，企业不再另行申请；本项目固废不外排，无需申请总量。

9、“三同时”环境污染防治措施及环保验收

“三同时”环境污染防治措施及环保验收执行标准一览表见表 9-2。

表 9-2 “三同时”验收一览表

项目名称						
璟竹包装制品（太仓）有限公司新建纸质包装材料项目						
类别	污染源	污染物	治理措施（设施数量、规模、处理能力等）	处理效果、执行标准或拟达要求	投资（万元）	完成时间
废气	有组织	非甲烷总烃	经集气罩收集、活性炭吸附处理后由 15m 高 1#排气筒排放	达标排放	5	与拟建项目同时施工、同时建成、同时投入使用
	无组织	非甲烷总烃	加强车间管理	达标排放	1	
废水	生活污水	COD、SS、氨氮、TP、TN	经化粪池预处理后，接管进入太仓市浏河镇污水处理厂	达标排放	1	
噪声	生产设备	噪声	企业采取合理布局、距离衰减等措施	厂界达标	1	
固废	生产过程	一般固废	集中收集外售处理	零排放	2	
		危险废物	委托有资质单位处理			
	职工生活	生活垃圾	环卫部门清运处理			

绿化	—	—	依托 厂区
事故应急措施	—	满足要求	—
环境管理（机构、监测能力等）	—	满足管理要求	—
清污分流、排污口规划化设置（流量计、在线监测仪等）	—	—	依托 现有
“以新带老”措施（现有项目整改要求）	—		—
总量平衡具体方案	本项目非甲烷总烃 作为总量控制因子，向当地环保局申请总量，在太仓市内平衡；生活污水总量均在太仓市浏河镇污水处理厂区域内平衡，企业不再另行申请；固废零排放。		—
区域解决问题	/		—
卫生防护距离设置（以设施或厂界设置、敏感保护目标情况等）	以生产车间为边界设置 50 米卫生防护距离，项目生产车间距最近居民敏感点 67m，满足卫生防护距离的设置。		—
合计			10

10、总结论

璟竹包装制品（太仓）有限公司新建纸质包装材料项目，在实施本环评提出的各项污染防治措施后，污染物均能达标排放，符合总量控制原则，项目实施后各污染物经治理达标排放后对周围环境的贡献量较小，当地环境质量仍能维持现状。

通过对项目所在地区的环境现状评价以及项目的环境影响分析，在严格落实环评提出的各项污染防治措施后，可以认为璟竹包装制品（太仓）有限公司新建纸质包装材料项目从环境影响的角度而言是可行的。

11、建议

（1）建设单位应认真贯彻执行有关建设项目环境保护管理文件的精神，建立健全的各项环境保护规章制度，严格实行“三同时”政策。

（2）加强环境监测工作，定期对外排的废气、废水、噪声等进行监测，确保达标排放。

（3）加强管理，强化企业职工自身的环保意识，及时清理固体废物。

（4）加强各项污染物的处置措施，严格控制各类污染物的排放量，尽量减轻对周围环境的影响。

（5）各排污口应按《江苏省排污口设置及规范管理辦法》[苏环控（97）122号]要

求建设。

预审意见:

经办人:

公章

年 月 日

下一级环境保护行政主管部门审查意见:

经办人:

公章

年 月 日

审批意见:

经办人:

公章

年 月 日

注释

一、本报告表附图、附件：

附图

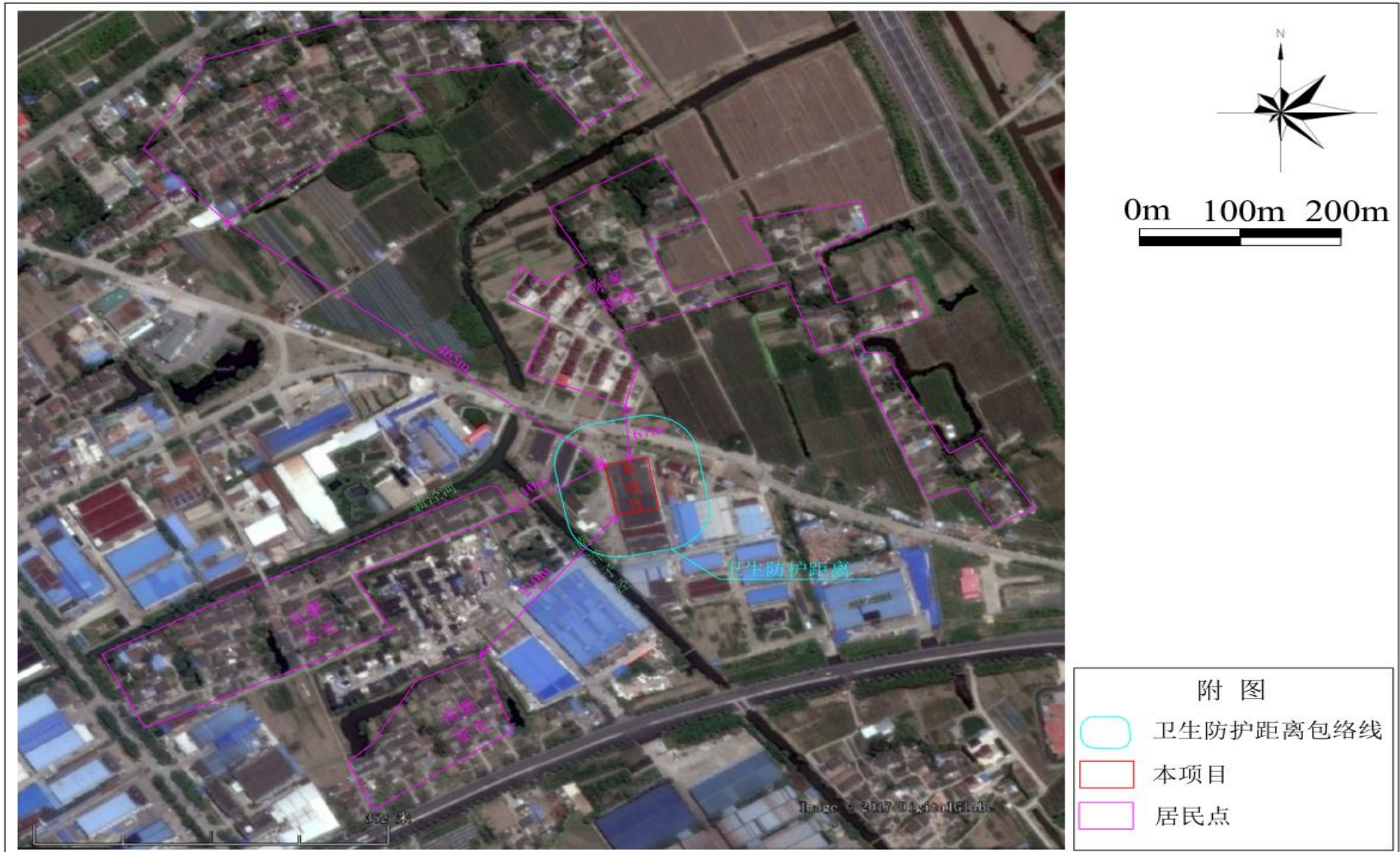
- 1、项目地理位置图
- 2、项目周边环境概况图
- 3、项目平面布置图
- 4、太仓市总体规划图
- 5、太仓市生态红线图

附件

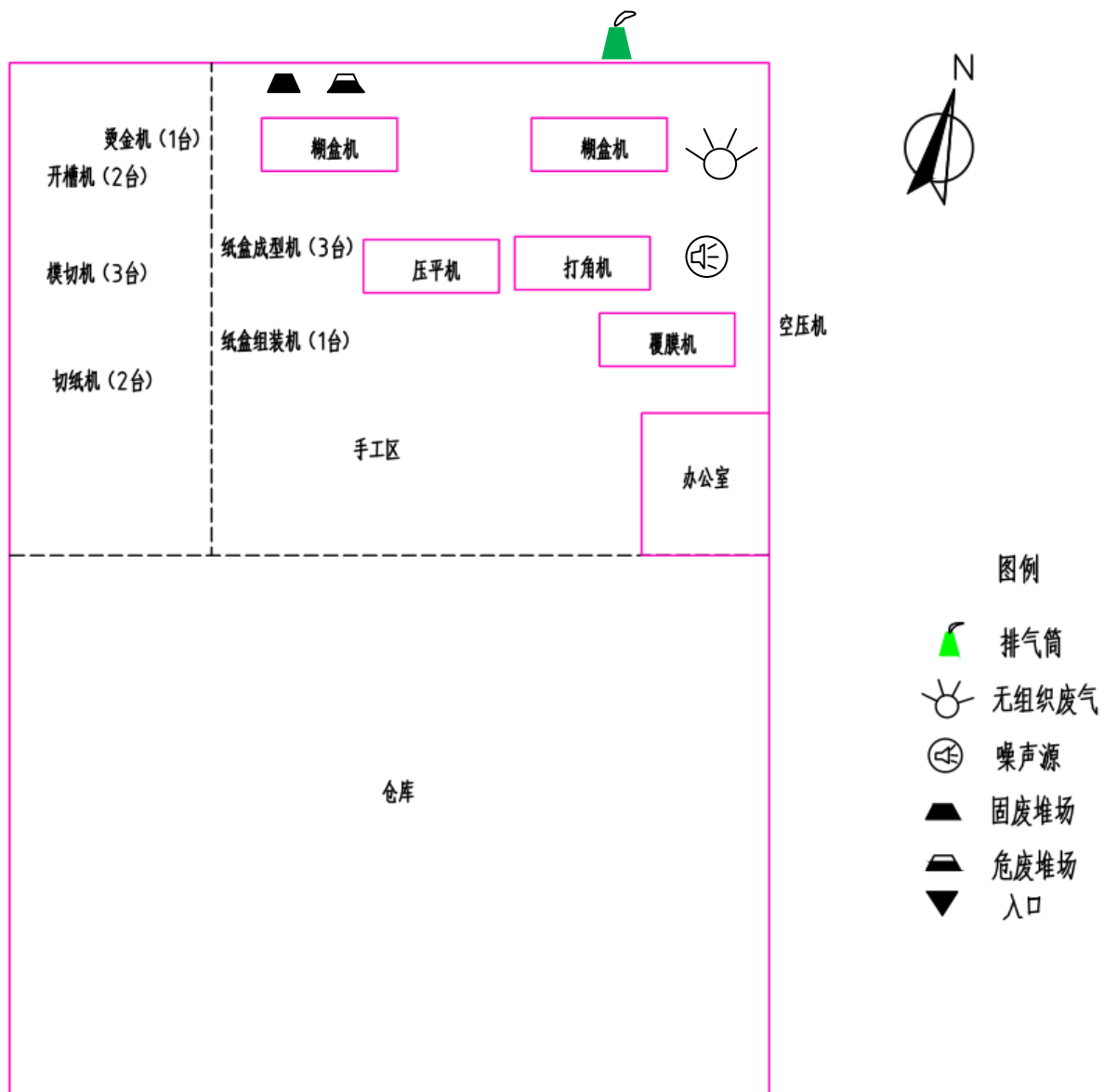
- (1) 建设项目环评审批基础信息表
- (2) 备案证
- (3) 营业执照
- (4) 环评委托书和环评协议书
- (5) 租赁协议
- (6) 建设单位确认书
- (7) 委托处置承诺书



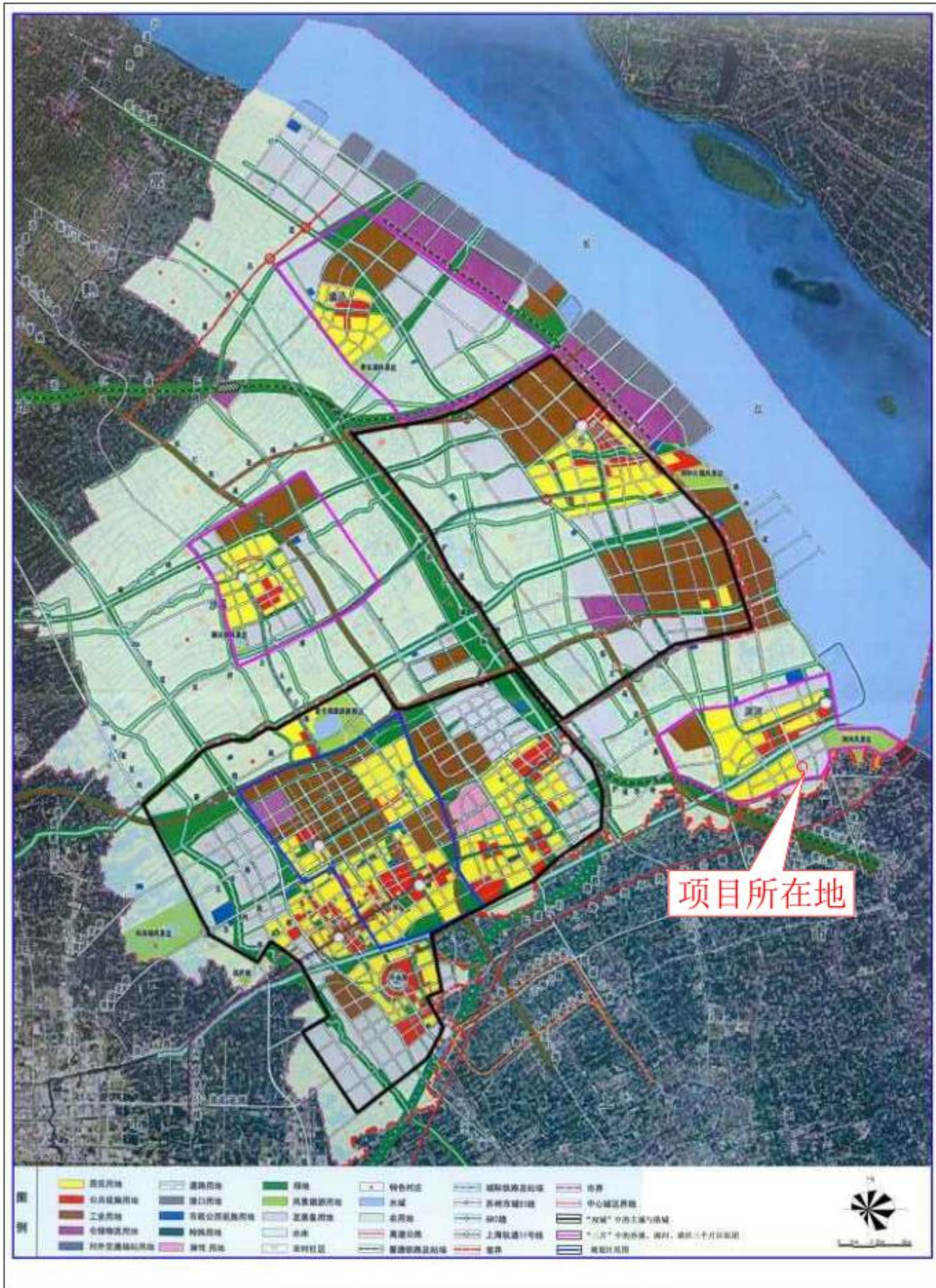
附图 1 项目地理位置图



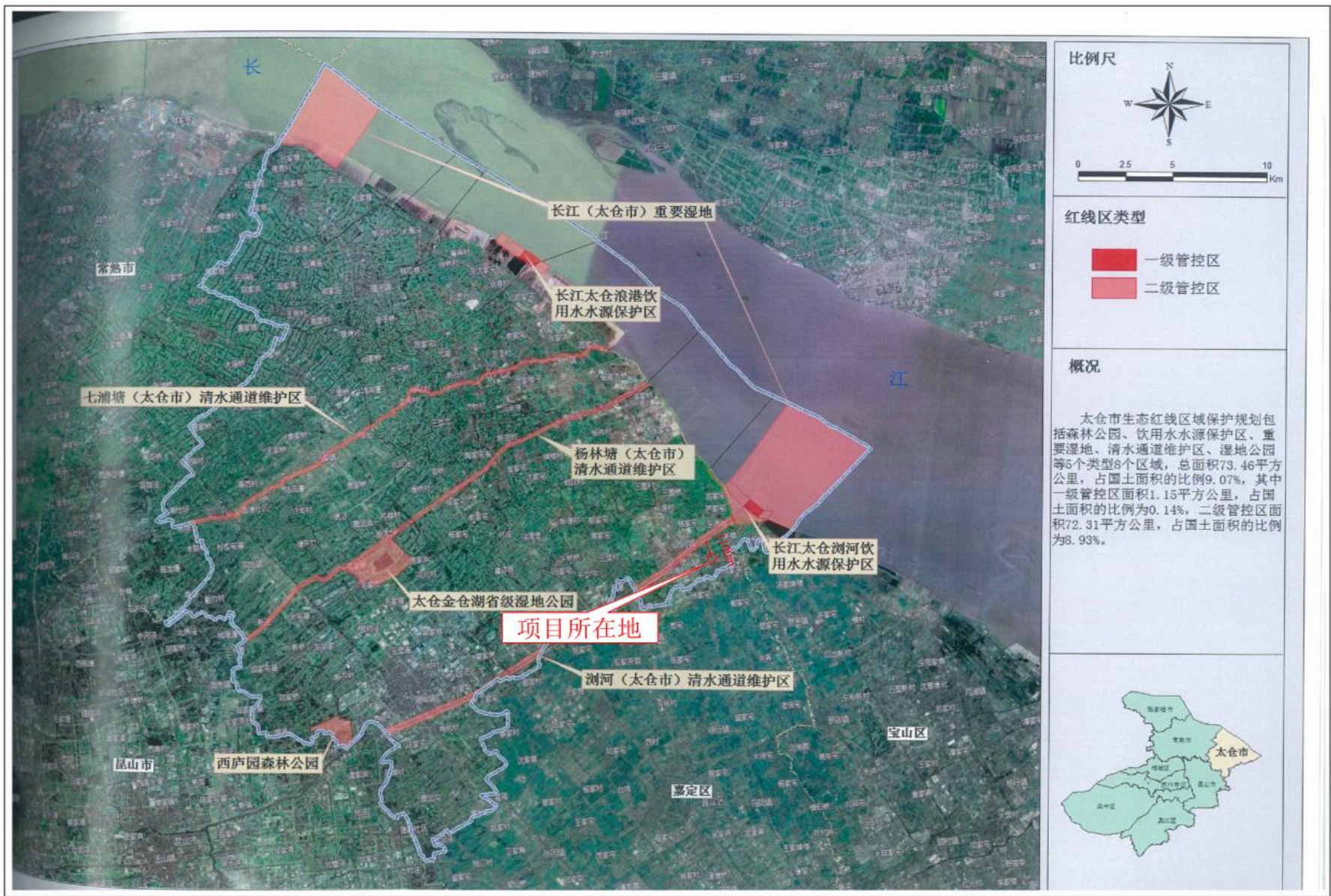
附图 2 项目周边环境概况图



附图 3 项目平面布置图



附图 4 太仓市总体规划图



附图5 太仓市生态红线图

建设项目环评审批基础信息表

填表单位（盖章）： 璟竹包装制品（太仓）有限公司

填表人（签字）：

项目经办人（签字）：

建设 项目	项目名称		璟竹包装制品（太仓）有限公司新建纸质包装材料项目				建设地点		太仓市浏河镇南工业园区 4 幢						
	项目代码¹		2017-320585-22-03-566471												
	建设内容、规模		建设内容： <u>纸质包装材料</u> 规模： <u>1000</u> 计量单位： <u>万件</u>				计划开工时间		2018 年 8 月						
	项目建设周期		1.0 月				预计投产时间		2018 年 9 月						
	环境影响评价行业类别		第十一条 29、纸制品制造--其他				国民经济行业类型²		[C2239]纸制品制造						
	建设性质		新建				项目申请类别		新报项目						
	现有工程排污许可证编号 (改、扩建项目)		无												
	规划环评开展情况						规划环评文件名								
	规划环评审查机关						规划环评审查意见文号								
	建设地点中心坐标³(非线性工程)		经度	E121°16'53"	纬度	N31°30'1"	环境影响评价文件类别								
建设地点坐标(线性工程)		起点经度		起点纬度		终点经度		终点纬度		工程长度					
总投资(万元)		500.00				环保投资(万元)		10		所占比例	2%				
建设 单位	单位名称		璟竹包装制品（太仓）有限公司		法人代表	朱正发		评价 单位	单位名称		常熟市常诚环境技术有限公司		证书编号	国环评证乙字第 1930 号	
	通讯地址		太仓市浏河镇南工业园区 4 幢		技术负责人	朱正发			通讯地址		常熟市黄河路 22 号汇丰时代广场		联系电话	0512-52957861	
	统一社会信用代码 (组织机构代码)		91320585MA1T74T92G		联系电话	15601610723			环评文件项目 负责人		徐一飞				
污 染 物 排 放 量	污染物		现有工程 (已建+在建)		本工程 (拟建或调整变		总体工程 (已建+在建+拟建或调整变更)				排放方式				
			①实际排放量 (吨/年)	②许可排放量 (吨/年)	③预测排放量 (吨/年)	④“以新带老”削 减量(吨/年)	⑤区域平衡替 代本工程削减 量⁴(吨/年)	⑥预测排放总 量 (吨/年)	⑦排放增减量 (吨/年)						
	废水	废水量				360	0	0	360	360	<input type="checkbox"/> 不排放 <input checked="" type="checkbox"/> 间接排放： <input checked="" type="checkbox"/> 市政管网 <input type="checkbox"/> 集中式工业污水处理厂 <input type="checkbox"/> 直接排放：受纳水体_____				
		COD				0.018	0	0	0.018	0.018					
		氨氮				0.0036	0	0	0.0036	0.0036					
		总磷				0.0018	0	0	0.0018	0.0018					
		总氮				0.0002	0	0	0.0002	0.0002					
废气	废气量									/					
	二氧化硫														
	氮氧化物														
	颗粒物														
挥发性有机物				0.018	0	0	0.018	0.018	/						

注：1、同级经济部门审批核发的唯一项目代码

2、分类依据：国民经济行业分类(GB/T 4754-2011)

3、对多点项目仅提供主体工程的中心座标

4、指该项目所在区域通过“区域平衡”专为本工程替代削减的量

5、⑦=③-④-⑤，⑥=②-④+③

项目涉及保护区与风景名胜区的 情况	影响及主要措施	名称	级别	主要保护对象（目标）	工程影响情况	是否占用	占用面积（m ² ）	生态防护措施
	生态保护目标							
	自然保护区			/				<input type="checkbox"/> 避让 <input type="checkbox"/> 减缓 <input type="checkbox"/> 补偿 <input type="checkbox"/> 重建（多选）
	饮用水水源保护区（地表）			/				<input type="checkbox"/> 避让 <input type="checkbox"/> 减缓 <input type="checkbox"/> 补偿 <input type="checkbox"/> 重建（多选）
	饮用水水源保护区（地下）			/				<input type="checkbox"/> 避让 <input type="checkbox"/> 减缓 <input type="checkbox"/> 补偿 <input type="checkbox"/> 重建（多选）
	风景名胜区			/				<input type="checkbox"/> 避让 <input type="checkbox"/> 减缓 <input type="checkbox"/> 补偿 <input type="checkbox"/> 重建（多选）



江苏省投资项目备案证

备案证号：太发改备[2017]368号

项目名称：	璟竹包装制品（太仓）有限公司新建纸制包装材料项目	项目法人单位：	璟竹包装制品（太仓）有限公司
项目代码：	2017-320585-22-03-566471	法人单位经济类型：	有限责任公司
建设地点：	江苏省：苏州市_太仓市	项目总投资：	500万元
建设性质：	新建	计划开工时间：	2017
建设规模及内容：	年产纸质包装材料（纸盒）1000万件，租赁厂房1300平方米。项目总投资500万元，其中购置设备400万元，厂房改造50万元，其他资金50万元，资金自筹。主要设备：模切机（4台）、切纸机（2台）、开槽机（2台）。主要工艺：纸板—模切—开槽—粘合一成品。		

项目法人单位承诺：

- 对备案项目信息的真实性、合法性和完整性负责。
- 项目符合国家产业政策。
- 如有违规情况，愿承担相关的法律责任。

太仓市发展和改革委员会

2017-12-11

编号 320585000201710310240



营业执照

(副本)

统一社会信用代码 91320585MA1T74T92G (1/1)

名称 璟竹包装制品(太仓)有限公司
类型 有限责任公司
住所 太仓市浏河镇闸南工业园区4幢
法定代表人 朱正发
注册资本 500万元整
成立日期 2017年10月31日
营业期限 2017年10月31日至2037年10月30日
经营范围 生产、加工、销售纸质包装材料；经销塑料制品、包装材料、机械设备、建筑材料、五金交电、工艺礼品、日用品、办公用品、劳保用品。(依法须经批准的项目，经相关部门批准后方可开展经营活动)



登记机关



请于每年1月1日至6月30日履行年报公示义务

2017年 10月 31日

环境评价协议书

项目名称	新建纸质包装材料项目		
项目内容及技术要求	编制该项目的环境影响报告表，获取项目环评批文。		
委托方的职责	1.及时提供准确、真实的项目相关资料； 2.提供环评工作经费。		
服务方的职责	按时、保质地完成该项目环境影响报告表的编制工作。本项目环评工作时间为在委托方提供全部所需材料后的 <u> </u> 个工作日。 服务方对拟建项目要做环境影响分析；对环境影响作总论。		
项目及咨询费用完成期限	1、甲方提供乙方环评编制费为人民币 <u> </u> 元整（RMB <u> </u> 元）。 2、合同签订后2个工作日内，甲方向乙方支付环评编制费的60%，即 <u> </u> 元整（RMB <u> </u> 元）；乙方向甲方提交编制好的报告前甲方支付环评编制费的40%，即 <u> </u> 元整（RMB <u> </u> 元）。		
委托方： 地 址： 电 话： 代 表：			服务方：常熟市常诚环境技术有限公司 地 址：常熟市黄河路22号汇丰时代广场3幢1114号 电 话：13962336898 开户银行：中国工商银行常熟市支行 帐 号：1102024809601374816 联系邮箱： 代 表：
签字(盖章) 2017年1月8日	签字(盖章) 2017年1月8日		

环境影响评价委托书

(委托方) 得竹包装制品(太仓)有限公司 委托(受托方) 常熟市常诚环境技术有限公司 开展 新建纸质包装材料 项目的环境影响评价工作, 受托方以此作为开展环境影响评价工作的依据。

本委托书自委托之日起生效。



日期: 2017 年 12 月 8 日

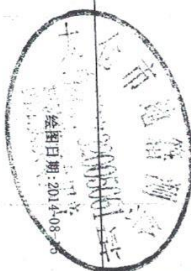
本 国用 (2011) 第524011096号

土地使用权人	上海润尚光电科技有限公司		
座 落	浏河镇阍南村2、3组		
地 号	524-072-0049001	图 号	
地类 (用途)	工业用地	取得价格	
使用权类型	出让	终止日期	2055年3月10日
使用权面积	17323.7	其中	
		独用面积	17323.7 M ²
		分摊面积	M ²

根据《中华人民共和国宪法》、《中华人民共和国土地管理法》和《中华人民共和国城市房地产管理法》等法律法规，为保护土地使用权人的合法权益，对土地使用权人申请登记的本证所列土地权利，经审查核实，准予登记，颁发此证。



本证由土地管理局颁发
2011年 11 月 14日



太 房权证 浏河字第 0300018666号

房屋所有权人	上海润尚光电科技有限公司		
共有情况	独立所有		
房屋坐落	浏河镇同南工业区1幢		
登记时间	2011年11月14日		
房屋性质			
规划用途	工业厂房		
房屋状况	总层数	建筑面积 (m ²)	套内建筑面积 (m ²)
	3	6733.67	
土地状况	其他		
	以下	空白	
地号	土地使用权取得方式	土地使用年限	
			至 止



附 记

房屋坐落

浏河镇同南工业区1幢



4

环评报告建设单位确认书

建设单位	璟竹包装制品（太仓）有限公司	项目名称	璟竹包装制品（太仓）有限公司新建纸质包装材料项目
项目地址	太仓市浏河镇闸南工业园区4幢	投资额	500万元
法人代表	朱正发	联系电话	15601610723

产品名称和规模：

年产纸质包装材料（纸盒）1000万件

太仓市环保局：

我单位委托“常熟市常诚环境技术有限公司”编制的《璟竹包装制品（太仓）有限公司新建纸质包装材料项目》环评报告已经我单位审核，该环评所述内容真实，与本单位情况相符，无虚报、瞒报，并承诺环保设施将按照环保局审批意见和环评报告的要求做到。

建设单位：（盖章）

法人代表：（签字、盖章）

年 月 日

危险固废委托处置承诺书

太仓市环境保护局：

我司承诺对于“璟竹包装制品（太仓）有限公司新建纸质包装材料项目”生产过程中产生的危险固废经过有效收集后在厂区内危废暂存间暂存后，委托有资质单位集中处理，不造成危险废物扬散、流失、渗漏或者造成其他环境污染，特此承诺。

企业名称（盖章）：璟竹包装制品（太仓）有限公司

日期： 年 月 日