

# 建设项目环境影响报告表

项 目 名 称：太仓市璜泾镇晨祥纺织厂新建坯布项目

建设单位（盖章）：太仓市璜泾镇晨祥纺织厂

编制日期：2017 年 12 月

江苏省环境保护厅制

## 《建设项目环境影响报告表》编制说明

《建设项目环境影响报告表》由具有从事环境影响评价工作资质的单位编制。

1.项目名称——指项目立项批复时的名称，应不超过 30 个字（两个英文字段作一个汉字）。

2.建设地点——指项目所在地详细地址，公路、铁路应填写起止地点。

3.行业类别——按国标填写。

4.总投资——指项目投资总额。

5.主要环境保护目标——指项目区周围一定范围内集中居民住宅区、学校、医院、保护文物、风景名胜区、水源地和生态敏感点等，应尽可能给出保护目标、性质、规模和距厂界距离等。

6.结论与建议——给出本项目清洁生产、达标排放和总量控制的分析结论，确定污染防治措施的有效性，说明本项目对环境造成的影响，给出建设项目环境可行性的明确结论。同时提出减少环境影响的其它建议。

7.预审意见——由行业主管部门填写答复意见，无主管部门项目，可不填。

8.审批意见——由负责审批该项目的环境保护行政主管部门批

## 一、建设项目基本情况

项目名称	太仓市璜泾镇晨祥纺织厂新建坯布项目				
建设单位	太仓市璜泾镇晨祥纺织厂				
法人代表	赵军祥	联系人		赵军祥	
通讯地址	太仓市璜泾镇荣文村（茂隆化纤厂内）				
联系电话	15962296889	传真	/	邮政编码	215427
建设地点	太仓市璜泾镇荣文村（茂隆化纤厂内）				
立项审批部门	/		批准文号	/	
建设性质	新建		行业类别及代码	[C1751]化纤织造加工	
占地面积（平方米）	1188		绿化面积（平方米）	/	
总投资（万元）	200	其中环保投资（万元）	24	环保投资占总投资比例	12%
评价经费（万元）	4.0		预期投产日期	2018年3月	

### 原辅材料（包括名称、用量）及主要设施规格、数量

项目主要原辅材料消耗情况见表 1-1，主要原辅材料理化特性情况见表 1-2，主要设备情况见表 1-3：

**表 1-1 项目主要原辅材料消耗一览表**

序号	原料名称	原料成分	年消耗量 t/a	最大储存量 t/a	来源及运输
1	POY 涤纶丝	/	4000	400	国内、汽运
2	DTY 加弹丝	/	600	10	国内、汽运
3	白油	/	4	0.4	国内、汽运

**表 1-2 主要原辅材料理化特性一览表**

名称	理化性质	燃烧爆炸性	毒性毒理
白油	白油为无色透明油状液体，没有气味，主要成分为 C16-C31 的正异构烷烃的混合物，相对密度为 0.831-0.883，闪点为 164-223℃。	/	无毒

**表 1-3 项目主要设备一览表**

序号	名称	规格型号	数量（台）	备注
1	加弹机	/	2	/
2	整经机	/	1	/
3	喷水织机	/	50	/
4	螺杆式空压机	10m <sup>3</sup> /min	1	/

### 水及能源消耗量

名称	消耗量	名称	消耗量
水（吨/年）	3450	燃油（吨/年）	—
电（万度/年）	100	燃气（标立方米/年）	—
生物质（吨/年）	—	其他	—

**废水（工业废水□、生活污水☑）排水量及排放去向：**

建设项目实行雨污分流、清污分流制。本项目无工艺废水产生及排放，生活污水360t/a，经化粪池预处理后，近期由环卫所定期托运至璜泾镇污水处理厂处理，待市政污水管网接通后进入璜泾镇污水处理厂集中处理，处理达标后尾水最终排入三漫塘；雨水经雨水管收集后进入区域雨水管网，就近排入水体。

**放射性同位素和伴有电磁辐射的设施的使用情况：**

无

**工程内容及规模**

**1、项目由来**

太仓市璜泾镇晨祥纺织厂成立于2017年8月21日，注册地址为太仓市璜泾镇荣文村（茂隆化纤厂内），经营范围为生产、加工、销售棉纺纱、化纤加弹丝、坯布等（依法须经批准的项目，经相关部门批准后方可开展经营活动）。

随着经济的发展，太仓市璜泾镇晨祥纺织厂拟投资200万元，进行太仓市璜泾镇晨祥纺织厂新建坯布项目的建设，建设内容为年产坯布600万米。

本项目属于《国民经济行业分类》（GB/T 4574-2017）中“[C1751]化纤织造加工”，依据《中华人民共和国环境影响评价法》和《建设项目环境保护管理条例》（中华人民共和国国务院令 第682号）及《建设项目环境影响评价分类管理名录》（2017年）中“六、纺织业”中“20、纺织品制造”中“其他(编织物及其制品制造除外)”，应编制环境影响报告表，为此，苏州美强纺织有限公司委托常熟市常诚环境技术有限公司（证书编号：国环评证乙字第1930号）承担项目环境影响评价报告表编制工作。我单位在现场踏勘和资料收集的基础上，根据环评技术导则及相关文件，并征求了当地环保行政主管部门的意见，编制了该项目的环境影响报告表，报请环保主管部门审批，以期项目实施和环境管理提供科学依据。

**2、项目概况**

项目名称：太仓市璜泾镇晨祥纺织厂新建坯布项目

建设单位：太仓市璜泾镇晨祥纺织厂  
 建设地址：太仓市璜泾镇荣文村（茂隆化纤厂内）  
 建设性质：新建  
 占地面积：1188m<sup>2</sup>  
 总投资：200 万元，其中环保投资 24 万元  
 员工情况：员工 15 人。  
 工作安排：全年工作 300 天，12 小时一班，实行班两制  
 建设规模：年产坯布 600 万米  
 本项目产品方案见表 1-4：

**表 1-4 产品方案一览表**

工程名称（车间、生产装置或生产线）	产品名称	年设计能力（万米/a）	年运行时数
生产车间	坯布	600	全年工作300天，一天24h，年运行7200h

### 3、公用及辅助工程

本项目主体、公用及辅助工程情况见表 1-5：

**表 1-5 项目主体、公用及辅助工程情况**

类别	建设名称		设计能力	备注
主体 工程	生产车间		1188m <sup>2</sup>	用于坯布的生产
	办公区		90m <sup>2</sup>	用于日常办公、会议等
公用 工程	给水工程	自来水	3450m <sup>3</sup> /a	市政管网供给
	排水工程	生活污水	360m <sup>3</sup> /a	生活污水经化粪池预处理后，近期由环卫所定期托运至璜泾镇污水处理厂处理，待市政污水管网接通后进入璜泾镇污水处理厂集中处理，处理达标后尾水最终排入三漫塘。
	供电		100 万 kwh/a	市政电网供给
环保 工程	废气处理		静电型油烟净化装置	非甲烷总烃经静电型油烟净化装置处理后由排气筒排放
	废水处理		污水处理设施 100t/d	生活污水经化粪池预处理后，近期由环卫所定期托运至璜泾镇污水处理厂处理，待市政污水管网接通后进入璜泾镇污水处理厂集中处理，处理达标后尾水最终排入三漫塘。 生产废水处理回用于生产工序，不外排。
	固废		工业固废、危险固废、生活垃圾	一般固废暂存间 20m <sup>2</sup> 、危险固废暂存间 10m <sup>2</sup> ，位于车间西北侧；项目产生的固废按环保要求处置，外排量为零。
	噪声		选用低噪声设备，采取隔声、减震措施，达标排放。	

表 1-6 项目环保投资一览表

污染源	环保设施名称	环保投资 (万元)	数量	处理能力	处理效果
废气	静电型油烟净化装置	10	一套	风机风量 2000m <sup>3</sup> /h	废气达标排放
废水	污水处理设施	10	1 座	100t/d	生产废水处理后满足回用标准
噪声	噪声隔声减振	1	—	单台设备总体消 声量 25dB (A)	厂界噪声达标
固废	一般固废堆场	1	1 座	20m <sup>2</sup>	安全暂存
	危废堆场	2	1 座	10m <sup>2</sup>	安全暂存
合计		24	—	—	

#### 4、项目周边环境概况及平面布置

本项目位于太仓市璜泾镇荣文村（茂隆化纤厂内），项目区周围均为工业厂房，距离项目最近的敏感点为永乐花园（位于项目东北侧 270m 处）。周围环境范围概况图见附图 2。

#### 5、与产业政策及用地相符合性分析

（1）项目行业类别为：[C1751]化纤织造加工，产品及采用的生产工艺、设备等均不属于国家发展和改革委员会令 2013 第 21 号《产业结构调整指导目录》中鼓励类、限制类、淘汰类项目；不属于《江苏省工业和信息产业结构调整指导目录》（2012 年本）和《关于修改〈江苏省工业和信息产业结构调整指导目录（2012 年本）〉部分条目的通知》（苏经信产业）[2013]183 号）中鼓励类、限制类、淘汰类项目；不属于《江苏省工业和信息产业结构调整限制、淘汰目录和能耗限额》（苏政办发[2015]118 号文）中规定的限制、淘汰目录和能耗限额类；亦不属于《苏州市产业发展导向目录（2007 年本）》鼓励类、淘汰类和禁止类项目，故为允许类。因此，本项目符合国家及地方产业政策的规定。

（2）本项目不属于国土资源部、国家发展改革委制定的《限制用地项目目录（2012 年本）》、《禁止用地项目目录（2012 年本）》，《江苏省限制用地项目目录（2013 年本）》及《江苏省禁止用地项目目录（2013 年本）》中的项目，项目位于太仓市璜泾镇荣文村（茂隆化纤厂内），项目所在地块地类（用途）为工业用地。因此，本项目用地与相关用地政策相符。

#### 6、与《太湖流域管理条例》和《江苏省太湖水污染防治条例》相符性分析

（1）根据《太湖流域管理条例》（国务院令第 604 号）二十八条排污单位排放水

污染物，不得超过经核定的水污染物排放总量，并应当按照规定设置便于检查、采样的规范化排污口，悬挂标志牌；不得私设暗管或者采取其他规避监管的方式排放水污染物。

禁止在太湖流域设置不符合国家产业政策和水环境综合治理要求的造纸、制革、酒精、淀粉、冶金、酿造、印染、电镀等排放水污染物的生产项目，现有的生产项目不能实现达标排放的，应当依法关闭。

(2) 根据《江苏省太湖水污染防治条例》(2012年修订)第四十五条：太湖流域一、二、三级保护区禁止行为：(一)新建、改建、扩建化学制浆造纸、制革、酿造、染料、印染、电镀以及其他排放含磷、氮等污染物的企业和项目；(二)销售、使用含磷洗涤用品；(三)向水体排放或者倾倒油类、酸液、碱液、剧毒废渣废液、含放射性废渣废液、含病原体污水、工业废渣以及其他废弃物；(四)在水体清洗装贮过油类或者有毒有害污染物的车辆、船舶和容器等；(五)使用农药等有毒物毒杀水生生物；(六)向水体直接排放人畜粪便、倾倒垃圾；(七)围湖造地；(八)违法开山采石，或者进行破坏林木、植被、水生生物的活动；(九)法律、法规禁止的其他行为。

根据《省政府办公厅关于公布江苏省太湖流域三级保护区范围的通知》(苏政办发〔2012〕221号)文件，本项目位于太湖三级保护区，应当严格贯彻落实《太湖流域管理条例》(国务院令第604号)和《江苏省太湖水污染防治条例》(2012年修订)中的相关条例。

本项目为生产化纤加弹丝项目，行业类别为：[C1751]化纤织造加工，不属于造纸、制革、酒精、淀粉、冶金、酿造、印染、电镀等排放水污染物的生产项目，且本项目只有生活污水排放，无生产废水排放，经化粪池预处理后，近期由环卫所定期托运至璜泾镇污水处理厂处理，待市政污水管网接通后进入璜泾镇污水处理厂集中处理，处理达标后尾水最终排入三漫塘，不属于太湖流域三级保护区的禁止行为，不在《太湖流域管理条例》(国务院第604号令，2011.9.19)和《江苏省太湖水污染防治条例》中规定的禁止建设项目之列。因此，本项目符合《太湖流域管理条例》(国务院令第604号)和《江苏省太湖水污染防治条例》(2012年修订)的相关规定。

## 7、与《江苏省生态红线区域保护规划》相符性分析

根据《江苏省生态红线区域保护规划》，项目地附近的重要生态功能保护区如表

1-7 所示:

表 1-7 项目所在区域生态保护区

名称	主导生态功能	红线区域范围		面积 (平方公里)			与本项目最近距离
		一级管控区	二级管控区	总面积	一级管控区面积	二级管控区面积	
七浦塘 (太仓市) 清水通道维护区	水源水质保护		七浦塘及其两岸各 100 米范围	5.77		5.77	~4900m

本项目位于太仓市璜泾镇荣文村 (茂隆化纤厂内), 距七浦塘 (太仓市) 清水通道维护区边界约 4900m, 不在上述生态保护区管控区范围内, 满足《江苏省生态红线区域保护规划》要求。

### 8、与“两减六治三提升”专项行动相符性分析

本项目为生产化纤加弹丝项目, 行业类别为[C1751]化纤织造加工, 本项目产生的生活污水经化粪池预处理后, 近期由环卫所定期托运至璜泾镇污水处理厂处理, 待市政污水管网接通后进入璜泾镇污水处理厂集中处理, 处理达标后尾水最终排入三漫塘, 对周边水环境无影响; 企业在生产中加弹工序会产生有机废气, 收集后经静电型油烟净化装置处理后通过 15m 高排气筒排放。因此, 本项目与“两减六治三提升”专项行动相符。

### 9、与“三线一单”相符性分析

表 1-8 “三线一单”符合性分析

内容	符合性分析
生态保护红线	本项目所在地太仓市璜泾镇荣文村 (茂隆化纤厂内), 距最近的生态红线区域为七浦塘 (太仓市) 清水通道维护区, 距离其管控区边界距离 4900m, 不在其管控区范围内。
资源利用上线	本项目租赁已建空置厂房, 不新增土地, 在营运过程中会消耗一定量的电、水等资源, 资源消耗量相对区域资源利用总量较少, 符合区域资源利用上线要求。
环境质量底线	本项目所在地的环境质量较好, 能满足功能区划要求。项目排放的废气及固废均较少, 对环境的影响较小。本项目的建设不触及区域的环境质量底线。
环境准入负面清单	本项目所在地太仓市璜泾镇荣文村 (茂隆化纤厂内), 符合璜泾镇规划要求, 不属于环境准入负面清单中的产业。



**与本项目有关的原有污染情况及主要环境问题:**

本项目为新建项目，租赁厂房原为闲置，无与本项目有关的原有污染情况。

## 二、建设项目所在地自然环境社会环境简况

自然环境简况（地形、地貌、地质、气候、气象、水文、植被、生物多样性等）：

### 1、地理位置

太仓市位于江苏省南部，长江口南岸。地处东经121°12′、北纬31°39′。东濒长江，与上海崇明岛隔江相望，南临上海市宝山区、嘉定区，西连昆山市，北接常熟市。总面积822.9平方公里，水域面积285.9平方公里，陆地面积537平方公里。土地总面积8.23公顷，耕地面积3.43万公顷。太仓市辖太仓港经济开发区、7个镇、人口约46.38万人。

璜泾镇位于太仓市的最北部，是市区的卫星镇，距离市区约23公里左右，面积83.44km<sup>2</sup>，设2个管理区、辖13村、4个社区，常住人口6.5万人，流动人口4多万人。其接受市区的辐射，以加弹业为主，是“中国化纤加弹名镇”、“中国加弹第一镇”、“江南丝竹第一镇”，是长江入海口南岸的一颗璀璨明珠。

本项目位于太仓市璜泾镇荣文村（茂隆化纤厂内），地理位置图见附图1。

### 2、地形、地貌、地质

建设项目地处长江三角洲平原中的沿江平原，全境地形平坦，自东北向西南略呈倾斜。东部为沿江平原，西部为低洼圩区。地面高程：东部 3.5m-5.8m（基准：吴淞零点），西部 2.4m-3.8m。地质上属新华夏系第二隆起带，淮阳山字形构造宁镇反射弧的东南段。区内断裂构造规模不大，基底构造相对稳定。新构造运动主要表现为大面积的升降运动，差异不大，近期呈持续缓慢沉降。

该地区的地层以深层粘土层为主，主要状况为：

（1）表层为种植或返填土，厚度 0.6 米-1.8 米左右。

（2）第二层为亚粘土，色灰黄或灰褐，湿度饱和，0.3-1.1 米厚。

（3）第三层为淤质亚粘土，呈青灰色，湿度饱和，密度高，厚度为 0.5 米-1.9 米，地耐力为 100-120KPa。

（4）第四层为轻亚粘土，呈浅黄，厚度在 0.4 米-0.8 米，地耐力为 80-100Kpa。

（5）第五层为粘土，少量粉砂，呈灰黄色或青色，湿度高，稍密，厚度为 1.1km 左右，地耐力约为 120-140kPa。

### 3、气候、气象

建设项目所在地区具有明显的亚热带季风气候特征，年均无霜期 232 天；年平均降水量 1064.8mm，年平均降雨日为 129.7；年平均气温 15.3℃，极端最高气温 37.9℃，

极端最低气温-11.5℃，年平均相对湿度 81%，处于东南季风区域，全年盛行东南风，风向频率为 12%，最少西南风，风向频率 3%，年均风速 3.7m/s，实测最大风速 29m/s。平均大气压 1015 百帕，全年日照 2019.3 小时。其主要气象气候特征见表 2-1：

**表 2-1 主要气象气候特征**

项 目		数值及单位(出现年份)
气 温	年平均气温	15.3℃
	历年极端最高气温	37.9℃(1966 年 8 月 7 日)
	历年极端最低气温	-11.5℃(1977 年 1 月 31 日)
风 速	年平均风速	3.5m/s
气 压	年平均气压	1015.8m
	极端最低年平均气压	990.5mm
	极端最高年平均气压	1040.6mm
降 水	历年平均降水量	1064.8mm
	历年最大降水量	1563.8mm(1960)
	历年最大日降水量	229.6mm(1960 年 8 月 4 日)
湿 度	年平均相对湿度	80%
	最高湿度	87% (1965 年 8 月)
	最小相对湿度	63% (1972 年 12 月)
雾 日	年平均雾日	28d
	年最多雾日	40d
	年最小雾日	17d
风 向 和风频	全年主导风向	E15.1%
	冬季主导风向	NW12.9% E12.9%
	夏季主导风向	SE17.6%

项目所在地太仓市风玫瑰图如图 2-1。

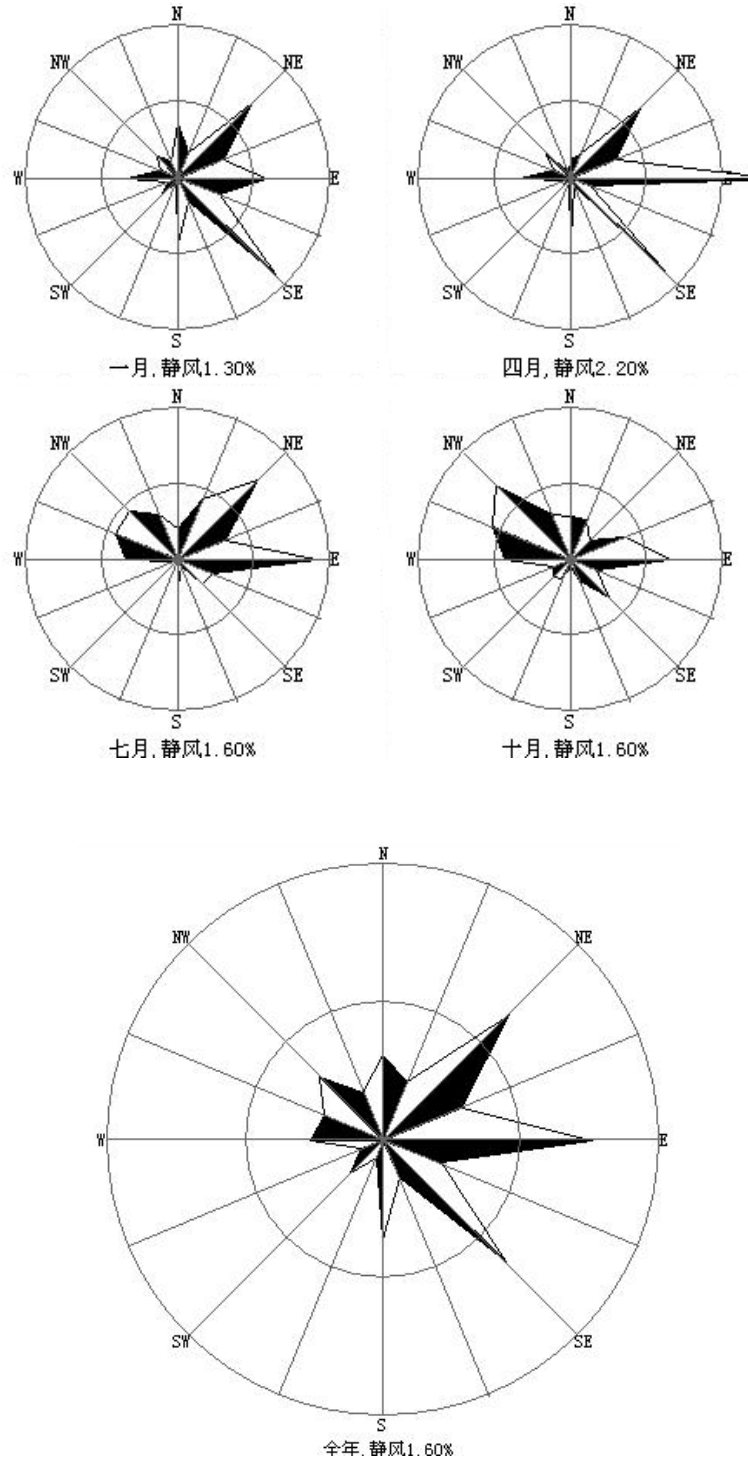


图 2-1 太仓市风玫瑰图

#### 4、水文条件

太仓市濒临长江，由于受到长江口潮汐的影响，太仓境内的内河都具有河口特征，河水的潮汐运动基本与长江口的潮汐运动一致。长江口是一个中等强度的潮汐河口，长江南支河段是非正规半日潮，每天二涨二落。本项目附近河段潮位变化特征：各月平均高潮位与低潮位在数值上很接近，潮位的高低与径流的大小关系不大，高、低潮

位的年际变化也不大，年内月平均高潮位以9月最高、8月次之、7月居第3位。根据附近江边七丫口水文站的潮位资料分析，本段长江潮流特征如下：

平均涨潮流速：0.55m/s，平均落潮流速：0.98m/s；

涨潮最大流速：3.12m/s，涨潮最小流速：0.12m/s；

落潮最大流速：2.78m/s，落潮最小流速：0.62m/s。

### **5、植被、生物多样性**

建设项目地区属北亚热带落叶与常绿阔叶混交林带，由于农业历史悠久，天然植被很少，主要为农作物和人工植被。种植业以粮（麦子、水稻）、油、棉等作物为主，还有蔬菜等。畜牧业以养猪、牛、羊、鸡、鸭为主；此外，宅前屋后和道路、河道两旁种植有各种林木和花卉，林业以乔木、灌木等绿化树种为主，本地区无原始森林。

沿江沼泽、坑塘及洲滩尾部等为水生动物产卵、觅食的场所。

长江渔业水产资源丰富，有淡水种、半咸水种、近河口种和近海种四大类型，鱼类以鲤科为主，还有鲥鱼、刀鱼、河鲚、中华鲟等珍贵鱼类。另有软体动物、甲壳类动物和白鳍豚等珍稀濒危动物。

## 社会环境简况(社会经济结构、教育、文化、文物保护等):

### 1、社会环境简况

2016 年全市实现地区生产总值、公共财政预算收入、工业总产值分别突破一千亿元、一百亿元、两千五百亿元大关。太仓工业门类齐全，精密机械、汽车零部件、石油化工等主导产业优化升级，新材料、新能源、高端装备制造、生物医药等新兴产业蓬勃发展。服务业增加值占地区生产总值的比重达 46.5%，港口物流、现代金融、文化创意、休闲旅游等特色产业鲜明。太仓 现代农业、休闲农业融合发展，获评国家级现代农业示范区。太仓被评为长三角最具发展活力的地区之一，综合实力连续多年位列全国百强县（市）前十名。

### 2、教育、文化、社会保障

璜泾学校教育的历史，先追溯到前清塾学：有经费来源于地租免交学费的义塾；有富家请门馆先生的家塾；有个人设馆授徒的私塾。清乾隆十七年（1752 年）乡人就在“文昌宫”创设义塾，为文人学士会文讲学的处所。富绅为培养本族子女设的家塾有：薛家桥的顾氏家塾（今园林路与新华街交接处南端的转角地段）；镇北长泾的戴氏家塾（今前进村一组）。为民间教读的私塾和较有名的塾师（塾址注今街名）有：新农街杨仲良；中心街唐羲人；互助街陆渊静、陈楚才、钱似兰；建中街唐秋渠；团结街仇湛姗、程星彩；胜利街陆敦；建设街孙竹如；生产街魏远亭、郁厚生、郁三宝、邵徽久、王树森、陆诵芬。私塾可随意开设、停歇。规模较大者，有学生一、二十人，规模小者仅七、八人，教学内容主要有识字、写字、珠算和传统伦理道德等。从识天地、君、亲、师方块字开始，循序而读《三字经》《神童》《千字文》《百家姓》《千家诗》《孝经》《幼学》《四书》《五经》等，女生加读《烈女传》。民国期间，大都采用学校课本作教材。教育内容，新旧结合。镇上习商者居多，兼学珠算、尺牍（书信范本）等。注重个别教育，背诵课文，练习写字。致送塾师的酬金，按教学进度而递增。例如“把笔”（塾师让学生站在自己坐身前教他握笔写字）、“开讲”“开笔”（开始讲解和学做诗文），全年约有 5~6 元至 20 余元大洋，贫困者酌减，分端午、中秋、年节三期致送。

文化艺术大镇—璜泾。璜泾镇具有丰厚文化积淀和浓郁艺术氛围，历来崇文尚教，古塔名刹留存，丝竹民乐发达，书画艺术盛行，是省群众文化先进乡镇，民乐之乡、桥牌之乡、武术之乡。据史书记载璜泾早在晋代即为集市，镇域内明清古建筑群及拥

有 300 余年历史的西塔至今存留完好。各项文化事业蓬勃发展，拥有民乐、桥牌、舞蹈、戏曲四大文化品牌，拥有少儿及成人民乐队，老年人艺术团，“江南丝竹”是璜泾的特色文化。各类文艺团队共 33 支，演出人员近千人，少年民乐队在参加国内外比赛演出中屡获佳绩。成功举办璜泾民企文化节、村企文化节、“百团大展演”等群众性文体活动，荣获“中国民间文化艺术之乡”、“江苏省公共文化服务体系示范区”称号。拥有百年校史的璜泾荣文艺术学校则是弘扬江南丝竹文化的摇篮，被教育部誉为“乡村艺术教育之花”。

就业培训、劳动监察等工作有效开展，镇社保所荣获“江苏省首批创业示范岗”。弱势群体关爱工作成效显著，全镇在册各类低保对象 623 户 833 人，全年共发放各类固定民政对象经费 685.91 万元。在全市范围内首创“社会救助联动机制”，成立了苏州市首家“残疾人创业就业促进会”。流动人口一站式服务、“连心家园”、0-3 岁科学育儿工作取得阶段性成效。

### **3、交通**

璜泾镇濒临长江，接轨上海，呼应苏州，接壤常熟，具有沿江沿沪、依托港口的独特优势。水陆空交通便捷：陆路邻沪嘉浏、苏嘉杭、苏昆太、沿江等高速公路入口，接 204、312 国道、锡太、沪太一级公路，太海汽渡贯通长江南北；航空距上海虹桥机场 60 分钟路程，浦东机场 90 分钟路程；水运经长江达国内各口岸，依太仓港连接国际航运。拥有 11 公里长江黄金岸线，是上海港配套干线大港、国家一类口岸太仓港的规划区。

### **4、文物保护**

建设项目 1000m 范围内无文物保护单位。

### 三、环境质量状况

#### 建设项目所在区域环境质量现状及主要环境问题

根据《江苏省地表水（环境）功能区划》中的有关内容，项目污水最终纳污河流三漫塘水质功能为IV类水体；根据太仓市环境保护规划的大气功能区划项目所在区域的大气环境划为二类功能区；根据《太仓市城市总体规划》（2010-2030）可知，项目所在区域声环境功能为2类区。

#### 1、环境空气

根据太仓市环境监测站 2016 年太仓市环境空气质量监测数据统计，太仓市空气环境质量见表 3-1：

**表 3-1 环境空气质量现状监测 单位：mg/m<sup>3</sup>**

污染因子	SO <sub>2</sub>		PM <sub>10</sub>		NO <sub>2</sub>	
	日均浓度	年均浓度	日均浓度	年均浓度	日均浓度	年均浓度
现状值	0.013~0.039	0.032	0.046~0.267	0.084	0.015~0.045	0.046
标准值	0.15	0.06	0.15	0.07	0.08	0.04
是否达标	是	是	否	否	否	否

根据 2016 年太仓市环境空气质量监测数据统计及《环境空气质量标准》（GB3095-2012）的二级标准限值，太仓市 SO<sub>2</sub> 浓度日均值和年均值全部达标；NO<sub>2</sub> 浓度日均值超标 4 天，年均值超标；PM<sub>10</sub> 浓度日均值超标 27 天，年均值超标。太仓市的环境空气污染源主要是企业废气和汽车尾气，按照相关大气行动计划太仓市进行企业废气和汽车尾气治理以使环境空气质量全部达标。

#### 2、地表水环境

项目纳污水体为三漫塘。本项目引用《太仓市天丝利塑化有限公司建设汽车零部件项目》环评期间对三漫塘的水质现状监测数据进行评价，监测时间为 2016 年 3 月 25 日-3 月 27 日，监测断面为三漫塘-璜泾镇污水处理厂排污口下游 1000 米，监测期间水环境质量监测结论见表 3-2。：

**表 3-2 地表水环境质量现状监测 单位：mg/L（pH 无量纲）**

监测点位	监测日期	监测因子							
		水温 ℃	pH	化学需 氧量	高锰酸 盐指数	SS	氨氮	总磷	石油 类
W1 璜泾 镇污水处 理厂排污 口上游 500m	最大值	10.7	8.34	27	9.4	12	0.852	0.27	0.11
	最小值	7.9	7.62	24	7.4	8	0.450	0.18	0.02
	平均值	9.2	8.01	25	8.5	10	0.688	0.23	0.06
	超标 率%	—	0	0	0	0	0	0	0



W2 璜泾镇污水处理厂排污口下游1000m	最大值	10.7	8.41	30	9.8	15	0.971	0.28	0.20
	最小值	7.9	7.74	25	7.6	9	0.554	0.24	0.03
	平均值	9.2	8.02	28	8.8	12	0.821	0.27	0.11
	超标率%	—	0	0	0	0	0	0	0

监测结果表明：三漫塘各监测因子均满足《地表水环境质量标准》（GB3838-2002）IV类标准要求；SS满足参照执行的水利部试行标准《地表水资源质量标准》（SL63-94）四级标准。

### 3、声环境质量

本区域声环境质量符合《声环境质量标准》（GB3096-2008）2类区标准要求，数据为2017年12月15日昼间通过监测仪器获得，监测结果如表3-4。

**表 3-4 声环境质量现状监测结果表（单位 Leq: dB(A)）**

监测项目	监测时间	监测点位	昼间	标准	评价	夜间	标准	评价
厂界噪声	2017年12月8日	N1 东厂界外 1m	55.3	60	达标	44.1	50	达标
		N2 南厂界外 1m	56.0	60	达标	45.5	50	达标
		N3 西厂界外 1m	54.1	60	达标	45.2	50	达标
		N4 北厂界外 1m	55.0	60	达标	45.1	50	达标

项目声环境现状评价采用《声环境质量标准》（GB3096-2008）2类标准进行，即昼间60dB(A)，夜间50dB(A)。

根据监测数据可知，项目所在地声环境质量现状符合2类标准，声环境质量状况较好。

**主要环境保护目标（列出名单及保护级别）：**

经现场实地调查，本项目位于太仓市璜泾镇荣文村（茂隆化纤厂内），有关水、气、声、生态环境保护目标及要求见下表：

**表 3-4 建设项目主要环境保护目标**

环境要素	环境敏感目标	方位	最近距离 (m)	规模 (人口)	环境功能区划及主导生态功能
大气环境	永乐花园	NE	270	800 户/2500 人	《环境空气质量标准》(GB3095-2012) 二级标准
地表水	三漫塘 (纳污河)	W	410	小河	《地表水环境质量标准》(GB3838-2002) 中的 IV 类标准
	迷泾河-荡茜河	N	740	小河	
声环境	厂界外 1-200m	—	—	—	《声环境质量标准》(GB3096-2008) 2 类标准
生态环境	七浦塘 (太仓市) 清水通道维护区	S	4900	总面积 5.77km <sup>2</sup>	水源水质保护

#### 四、评价适用标准

环境质量标准	<p>1、大气环境质量标准</p> <p>根据太仓市环境保护规划的大气功能区划，项目所在区域为二类功能区要求，SO<sub>2</sub>、NO<sub>2</sub>、NO<sub>x</sub>、TSP、PM<sub>10</sub> 执行《环境空气质量标准》（GB3095-2012）中二级标准，非甲烷总烃参考《大气污染物综合排放标准详解》标准，具体标准见表 4-1：</p>				
	<b>表 4-1 环境空气质量标准</b>				
	污染名称	取值时间	浓度限值 ( $\mu\text{g}/\text{m}^3$ )	依据	
	SO <sub>2</sub>	年平均	60	《环境空气质量标准》 (GB3095-2012) 中的二级标准	
		24 小时平均	150		
		1 小时平均	500		
	NO <sub>x</sub>	年平均	50		
		24 小时平均	100		
		1 小时平均	250		
	NO <sub>2</sub>	年平均	40		
24 小时平均		80			
1 小时平均		200			
PM <sub>10</sub>	年平均	70			
	24 小时平均	150			
TSP	年平均	200			
	24 小时平均	300			
非甲烷总烃	一次值 2.0mg/m <sup>3</sup>		《大气污染物综合排放标准详解》		
<p>2、地表水环境质量标准</p> <p>本项目纳污水体为三漫塘，附近地表水体为北侧 150m 处的迷泾河一荡黄河，根据《江苏省地表水（环境）功能区划》（苏政复[2003]29 号），三漫塘和迷泾河一荡黄河水质执行《地表水环境质量标准》（GB3838-2002）IV类标准，SS 执行《地表水资源质量标准》四级标准。具体标准见表 4-2：</p>					
<b>表 4-2 地表水环境质量标准限值表</b>					
水域名称	执行标准	表号及级别	污染物指标	单位	标准限值
三漫塘	《地表水环境质量标准》(GB3838-2002)	表 1 IV 类水质标准	pH	无量纲	6-9
			COD <sub>Cr</sub>	mg/L	≤30
			氨氮		≤1.5
			TP		≤0.3
			总氮		≤1.5
			石油类		≤0.5

	《地表水资源质量标准》(SL63-94)	四级	SS		≤60								
<p>3、声环境质量标准</p> <p>本项目所在区域执行《声环境质量标准》(GB3096-2008)中2类区标准,具体标准见表4-3:</p> <p style="text-align: center;"><b>表 4-3 声环境质量标准                      单位: dB (A)</b></p> <table border="1" style="width: 100%; border-collapse: collapse;"> <thead> <tr> <th rowspan="2" style="text-align: center;">声环境功能区类别</th> <th colspan="2" style="text-align: center;">时段</th> </tr> <tr> <th style="text-align: center;">昼间</th> <th style="text-align: center;">夜间</th> </tr> </thead> <tbody> <tr> <td style="text-align: center;">2类</td> <td style="text-align: center;">60</td> <td style="text-align: center;">50</td> </tr> </tbody> </table>						声环境功能区类别	时段		昼间	夜间	2类	60	50
声环境功能区类别	时段												
	昼间	夜间											
2类	60	50											

1、废水排放标准

本项目生产废水经厂内污水处理设施处理后回用于生产工序，不外排，回用水水质要求参照执行《纺织染整工业回用水水质标准》（FZ/T01107-2011）表 1 标准；生活污水经化粪池预处理后，近期由环卫所定期托运至璜泾镇污水处理厂处理，待市政污水管网接通后进入璜泾镇污水处理厂集中处理，处理达标后尾水最终排入三漫塘，根据国家环保总局环函[2006]430 号《关于城市污水集中处理设施进水执行标准有关问题的复函》中规定，生活污水排入市政管网前执行《污水综合排放标准》（GB8978-1996）三级标准及《污水排入城镇下水道水质标准》（GB/T31962-2015）B 等级标准；污水处理厂尾水排放标准执行《太湖地区城镇污水处理厂及重点工业行业主要水污染物排放限值》（DB32/1072-2007）表 2 标准和《城镇污水处理厂污染物排放标准》（GB18918-2002）表 1 一级 A 标准。主要指标见表 4-4。

表 4-4 废污水排放标准限值表

排放口名称	执行标准	取值表号及级别	指标	单位	标准限值
生产废水回用标准	《纺织染整工业回用水水质标准》（FZ/T01107-2011）	表 1 标准	COD	mg/L	50
			SS		30
厂排口	《污水综合排放标准》（GB8978-1996）	表 4 三级标准	pH	—	6.5~9.5
			COD		500
			SS		200
	《污水排入城镇下水道水质标准》（GB/T31962-2015）	表 1 B 等级	总氮	mg/L	70
			石油类		15
			氨氮		45
			总磷		8
污水厂排口	《太湖地区城镇污水处理厂及重点工业行业主要水污染物排放限值》（DB32/1072-2007）	表 2 城镇污水处理厂 I	COD	mg/L	50
			氨氮		5(8)*
			总磷		0.5
			总氮		20
	《城镇污水处理厂污染物排放标准》（GB18918-2002）	表 1 一级 A 标准	pH	—	6~9
			SS		10
			LAS		0.5
			石油类		1

注：\*括号数值为水温>12℃时的控制指标，括号内数值为水温≤12℃时的控制指标；

2、废气排放标准

本项目产生的废气为有机废气，主要成分为非甲烷总烃，排放执行《大气污染物综合排放标准》(GB16297-1996)中表 2 二级标准，具体见表 4-5:

**表 4-5 废气排放标准 单位: mg/m<sup>3</sup>**

来源	污染物	最高允许 排放浓度	最高允许排放速率kg/h		无组织排放监控浓度限值	
			排气筒高度m	二级	监控点	浓度
加弹 工序	非甲烷 总烃	120	15	10	周界外浓度最高点	4.0

3、噪声排放标准

本项目营运期噪声排放执行《工业企业厂界环境噪声排放标准》(GB12348-2008)表 1 中 2 类标准。具体标准见表 4-6:

**表 4-6 工业企业厂界环境噪声排放标准 单位: dB (A)**

时段功能区 类别	昼间	夜间
	2 类	60

4、固体废弃物

一般固废按照《一般工业固体废物贮存、处置场污染控制标准》(GB18599-2001)及其修改单(环保部公告 2013 年第 36 号)进行暂存场地设置。危险废物按《危险废物贮存污染控制标准》(GB18597-2001)及其修改单(环保部公告 2013 年第 36 号)进行堆存及控制。

1、总量控制因子和排放指标

根据《国家环境保护“十三五”规划基本思路》，“十三五”将工业烟粉尘、总氮、总磷、挥发性有机物四种污染物纳入总量控制范围。根据苏环办[2011]71号“关于印发江苏省建设项目主要污染物排放总量区域平衡方案审核管理办法的通知”文件要求，COD、NH<sub>3</sub>-N、SO<sub>2</sub>、NO<sub>x</sub>应按照江苏省建设项目主要污染物排放总量区域平衡方案审核管理办法执行。

大气污染物总量控制因子：VOCs（以非甲烷总烃计）；

水污染物总量控制因子：COD、NH<sub>3</sub>-N；其他因子为总量考核因子。

2、污染物总量控制指标见表 4-7。

表 4-7 污染物总量控制指标 单位 t/a

类别	污染物名称	产生量	削减量	排放量		申请总量	
				接管量	排入外环境量		
废气	有组织排放	非甲烷总烃	0.108	0.0972	0.0108		0.0108
		VOCs*	0.108	0.0972	0.0108		0.0108
	无组织排放	非甲烷总烃	0.016	0	0.016		0.016
		VOCs*	0.016	0	0.016		0.016
生活污水	水量	360	0	360	360	360	
	COD	0.144	0.029	0.115	0.0180	0.0180	
	SS	0.108	0.018	0.090	0.0036	0.0036	
	NH <sub>3</sub> -N	0.009	0	0.009	0.0018	0.0018	
	TN	0.018	0.004	0.014	0.0054	0.0054	
	TP	0.002	0.001	0.001	0.0002	0.0002	
固废	一般固废	27	27	0		0	
	危险固废	0.8	0.8	0		0	
	生活垃圾	4.5	4.5	0		0	

注：VOCs\*（以非甲烷总烃计），作为废气总量控制因子。

总量平衡方案：

本项目 VOCs 在所在区域内平衡；生活污水接管至璜泾镇污水处理厂进行处理；生活废水总量控制指标由建设单位申请，经太仓市环保局批准下达，总量在璜泾镇污水处理厂内平衡；本项目固体废弃物处理处置率 100%，不申请总量。

## 五、建设项目工程分析

### 一、施工期

本项目租赁太仓市璜泾镇荣文村（茂隆化纤厂内）现有空置厂房，不需要新建厂房，无土建工程，只需进行厂房装修和设备的安装调试，基本无污染。随着施工期的结束，这些影响因素都随之消失。

### 二、营运期

#### 工艺流程及产污环节：

#### 1) 本项目生产工艺

本项目生产工艺及产污环节如下（G：非甲烷总烃，S<sub>1</sub>：废丝、S<sub>2</sub>：废油桶、S<sub>3</sub>：污泥、S<sub>4</sub>：次坏布）：



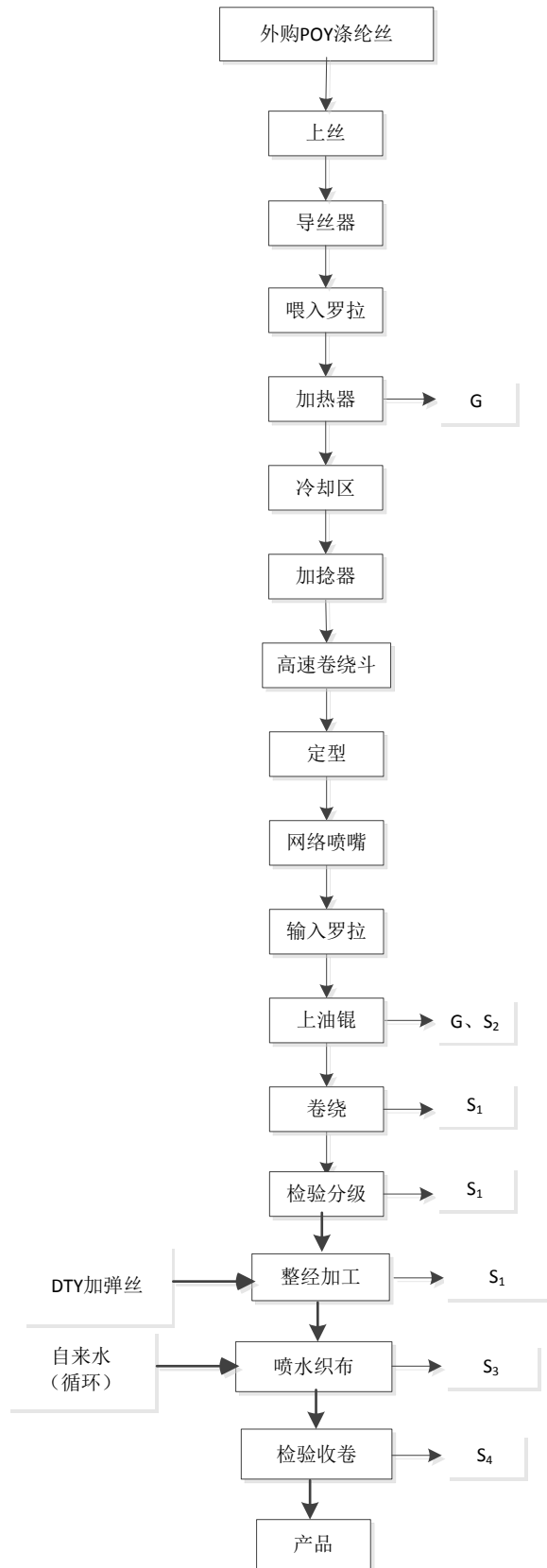


图 5-1 本项目生产工艺及产污环节图

流程简述:

**1、上丝、导丝、喂入罗拉：**将外购 POY 涤纶丝被上罗拉喂入后受到中罗拉的拉伸，进入第一热箱。

**2、加热：**POY 涤纶丝在加热器（电加热，180℃）作用下，加热丝条，降低拉伸变形应力，涤纶丝的卷曲性和膨松性提高。此过程会有少量含油废气产生，该部分废气（G）经静电型油烟净化装置处理后，通过 15m 高的排气筒排放，收集的废油回用于上油过程。

**3、冷却：**加热后的涤纶丝自然冷却。

**4、加捻：**为加强弹性，将一根涤纶丝向同一个方向捻回变形。

**5、定型：**为消除变形丝的内应力，提高纤维的尺寸稳定性，在 165℃ 密闭电加热箱中进行定性。

**6、上油：**定型后的涤纶丝通过下罗拉的拉伸进入上油辊，并通过油槽给低弹丝加上适当的油剂，此过程会有少量的含油废气（G）和废油桶（S<sub>2</sub>），该部分废气（G）经静电型油烟净化装置处理后，通过 15m 高的排气筒排放，收集的废油回用于上油过程。

**7、卷绕：**利用机器将加工好的 DTY 卷绕，此过程会有少量废丝（S<sub>1</sub>）产生。

**8、整经加工：**将一定根数的 DTY 低弹丝（部分外购，部分源自 POY 加弹）按工艺设计规定的长度和幅宽，以适宜的、均匀的张力平行卷绕在经轴或织轴上，为织造做准备，该过程会产生废丝 S<sub>1</sub>。

**9、喷水织布：**使用喷水织机，利用水的喷射力引纬进行织布。由于引纬靠水流，经纬长丝织造过程中没有硬性摩擦，织物质量好。织布过程不使用任何油剂。喷水织布过程产生废水 W，废水经污水处理设施处理后回用，会产生污泥 S<sub>3</sub>。

**10、检验收卷：**经人工检验产品外观后将合格的布料收卷入库，该过程会产生次坯布 S<sub>4</sub>。

水平衡

本项目自来水用量 3450t/a，主要为办公生活用水和生产用水，新鲜水全部来自市政供水管网。

项目水平衡图如下。

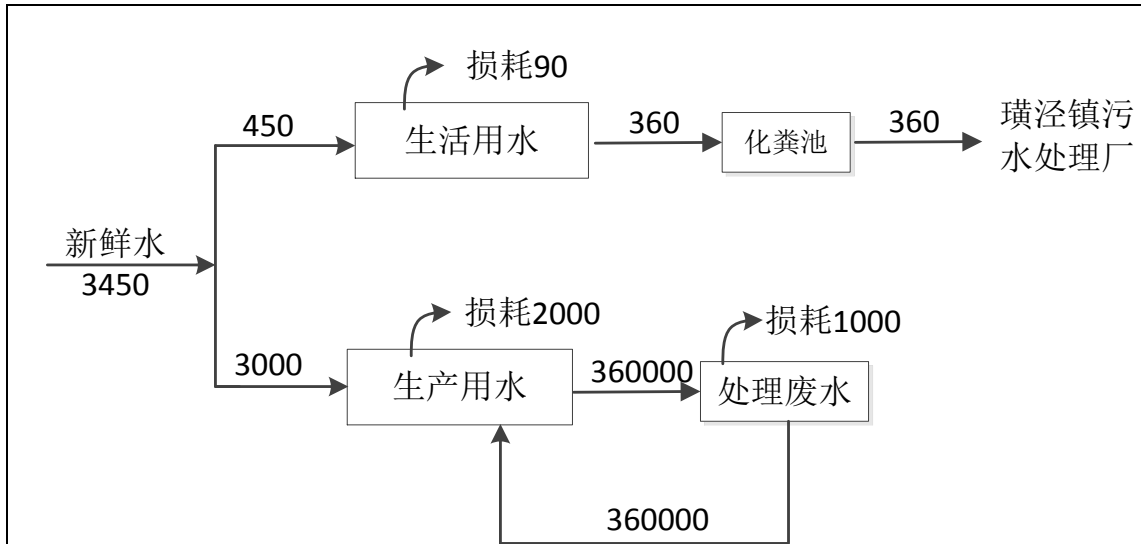


图 5-3 项目水平衡图 单位： t/a

### 污染源分析:

#### 1、水污染源及污染物分析

**生活污水:** 本项目共 15 个员工, 按每人每天用水 100L 定额计, 全年工作 300d, 则生活用水量为 450t/a, 排污系数取 0.8, 则本项目运营期产生的生活污水量为 360t/a, 主要污染物为 COD、SS、氨氮、总磷等。生活污水通过市政管网排入璜泾镇污水处理厂, 处理达标后尾水排入三漫塘。

**生产废水:** 本项目设有 50 台喷水织布机, 生产废水经厂区污水处理设施处理达标后回用于喷水织机, 无生产废水排放。

废水中各项污染物产生及排放情况见表 5-2。

表 5-2 项目废水产生及排放情况表

种类	水量 (t/a)	污染物名称	污染物产生量		治理措施	污染物排放量		排放方式与去向
			浓度 (mg/L)	产生量 (t/a)		浓度 (mg/L)	排放量 (t/a)	
生活污水	360	COD	400	0.144	化粪池	320	0.115	接管至太仓市城东污水处理厂集中处理
		SS	300	0.108		250	0.090	
		氨氮	25	0.009		24	0.009	
		总氮	50	0.018		40	0.014	
		总磷	5	0.002		4	0.001	

#### 2、大气污染源及污染物分析

本项目产生的废气主要为加弹工序中产生的非甲烷总烃 (G)。

加热时产生的含油废气以POY涤纶丝含油量 (含油率 0.3%) 的 1%计, 即 0.12t/a; 上油时产生的含油废气以白油用量的 0.1%计, 即 0.004t/a。本项目共有 2 台加弹机设置

在生产车间内，通过对加弹机上方设置集气罩对废气进行收集，收集效率为90%，处理效率为90%，收集后的废气引入静电型油烟净化装置（风机风量是2000m<sup>3</sup>/h）处理后通过15m高排气筒排放。未被收集的废气在车间以无组织形式排放。

建设项目大气污染物具体产生情况见表5-3、表5-4。

表5-3 项目有组织废气产生情况一览表

排放源	排气量(m <sup>3</sup> /h)	污染物名称	产生状况			治理措施	去除率(%)	排状			排放源数			排放方式
			浓度(mg/m <sup>3</sup> )	速率(kg/h)	年产生(t/a)			浓度(mg/m <sup>3</sup> )	速率(kg/h)	年排放量(t/a)	高度m	直径m	温度℃	
1#排气筒	2000	非甲烷总烃	7.5	0.015	0.108	集气罩+静电型油烟净化装置+排气筒	90	0.75	0.0015	0.0108	15	0.3	20	连续

表5-4 项目无组织废气产生情况一览表

污染源名称	污染物名称	产生状况			治理措施	排放状况			面源面积(m <sup>2</sup> )	面源高度(m)
		浓度(mg/m <sup>3</sup> )	速率(kg/h)	产生量(t/a)		浓度(mg/m <sup>3</sup> )	速率(kg/h)	排放量(t/a)		
生产车间	非甲烷总烃	/	0.0022	0.016	加强车间通风	/	0.0022	0.016	1188	6

## 2、噪声

本项目噪声源包括：加弹机、整经机、喷水织布机、螺杆式空压机等设备产生的噪声等，源强在75-85dB(A)左右。

为有效的控制项目噪声排放，本项目将选用低噪声动力设备与机械设备并按照工业设备安装的有关规范，合理进行厂平面布局。根据类比调查，主要噪声源排放情况详见下表。

表5-4 噪声源强产生情况一览表

设备名称	数量(台)	等效声级dB(A)	距最近厂界距离(m)	治理措施	降噪效果dB(A)
加弹机	2	80	N, 12	厂房隔声、距离衰减	25
整经机	1	80	N, 24		25
喷水织布机	50	75	N, 12		25
螺杆式空压机	1	85	N, 7		25

## 4、固体废物

项目生产过程中产生的各种固体废物主要有：

### (1) 一般固废

废丝(S<sub>1</sub>)：本项目加弹和整经过程都会产生废丝，根据企业实际生产情况，废丝的产生量约为原料总量的0.2%，则废丝的产生量约为8t/a，收集后外售处理。

污泥 (S<sub>3</sub>): 厂区污水处理站产生的污泥, 根据建设方提供资料, 污泥的产生量约为 15t/a, 委托环卫部门清运。

次坯布 (S<sub>4</sub>): 本项目检验过程都会产生次坯布, 根据企业实际生产情况, 废丝的产生量约为原料总量的 0.1%, 则废丝的产生量约为 4t/a, 收集后外售处理。

### (2) 危险废物

废油桶 (S<sub>2</sub>): 本项目加弹过程会产生废油桶, 根据建设方提供资料, 废包装桶产生量约为 0.8t/a, 收集后定期委托有资质单位处理。

(3) 生活垃圾: 本项目员工 15 人, 以 1.0kg/人·天计, 则生活垃圾产生量约 4.5t/a, 生活垃圾由环卫部门统一处置。

根据《固体废物鉴别导则》(试行) 中固体废物的范围判定, 本项目产生的各项副产物均属于固体废物, 判定情况见下表。

表 5-5 本项目固废及副产物产生情况汇总表

序号	名称	产生工序	形态	主要成分	预测产生量 t/a	种类判断		
						固废	副产品	判定依据
S <sub>1</sub>	废丝	加弹、整经	固态	洗涤丝等	8	√	/	生产过程中产生的废弃物质
S <sub>2</sub>	废油桶	加弹	固态	铁等	0.8	√	/	生产过程中产生的废弃物质
S <sub>3</sub>	污泥	废水处理	半固态	污泥	15	√	/	其他污染控制设施产生的残余渣
S <sub>4</sub>	次坯布	检验	固态	坯布	4	√	/	生产过程中产生的废弃物质
/	生活垃圾	职工生活	固态	/	4.5	√	/	办公产生的废弃物质

\*注: 种类判断, 在相应类别下打钩。

表 5-6 本项目固废产生情况汇总表

序号	固废名称	属性	产生工序	形态	主要成分	危险特性鉴别方法	危险特性	废物类别	废物代码	估算产生量 (t/a)
S <sub>1</sub>	废丝	一般废物	加弹、整经	固态	洗涤丝等	/	/	/	86	8
S <sub>2</sub>	废油桶	危险废物	加弹	固态	包装桶	《国家危险废物名录》2016 版	T	HW49	900-041-49	0.8
S <sub>3</sub>	污泥	一般	废水	半固	污泥	/	/	/	86	15

		废物	处理	态						
S <sub>4</sub>	次坏布	一般废物	检验	固态	坏布	/	/	/	86	4
/	生活垃圾	生活垃圾	职工生活	固态	/		/	/	99	4.5

根据《建设项目危险废物环境影响评价指南》，本项目危险废物的名称、数量、类别、形态、危险特性和污染防治措施等内容，详见表 5-7。

表 5-7 危险废物汇总表

序号	危险废物名称	危险废物类别	危险废物代码	产生量(吨/年)	产生工序及装置	形态	主要成分	有害成分	产废周期	危险特性	污染防治措施	
											贮存方式	处置或利用方式
1	废油桶	HW49	900-041-49	0.8	加弹	固态	包装桶	矿物油	1个月	T	桶装,厂内转运至危废暂存间,分区贮存	委托资质单位处理

## 六、建设项目主要污染物产生及预计排放情况

种类	排放源 (编号)	污染物 名称	产生浓度 mg/m <sup>3</sup>	产生量 t/a	排放浓度 mg/m <sup>3</sup>	排放速率 kg/h	排放量 t/a	排放 去向
大气 污染物	1#排气筒	非甲烷 总烃	7.5	0.108	0.0167	0.0015	0.0108	环境 空气
	生产车间 (无组织)	非甲烷 总烃	/	0.016	/	0.0022	0.016	
水污 染物	生活污水	污染物	废水量 t/a	产生浓度 mg/L	产生量 t/a	排放浓 度 mg/L	排放量 t/a	璜泾镇污 水处理厂
		COD	360	400	0.144	320	0.115	
		SS		300	0.108	250	0.090	
		NH <sub>3</sub> -N		25	0.009	24	0.009	
		总氮		50	0.018	40	0.014	
		总磷		5	0.002	4	0.001	
固体 废弃 物	污染物名称		产生量 t/a	处理处置量 t/a		综合利 用 量 t/a	外排量 t/a	全部合理 处置
	废丝		8	8		0	0	
	废油桶		0.8	0.8		0	0	
	污泥		15	15		0	0	
	次坯布		4	4		0	0	
	生活垃圾		4.5	4.5		0	0	
噪声	项目噪声源主要为设备运行产生的噪声，源强在 75-85dB(A)左右。车间噪声经过车间墙壁的阻隔和厂区的距离衰减后，对厂界的影响不显著。							
主要生态影响（不够时可附另页） 无								



## 七、建设项目环境影响分析

本项目租赁已建空置厂房进行生产，施工期仅为设备安装和调试，基本无污染，本项目施工期对外环境影响较小。随着施工期的结束，这些影响因素都随之消失。

### 营运期环境影响分析：

#### 1、水环境影响分析

本项目产生的污水主要为生活污水，废污水排放源强如表 7-1：

表 7-1 本项目废污水排放源强

排放口	排放量 (m <sup>3</sup> /a)	污染物名称	排放浓度(mg/L)	排放量(t/a)	排放去向
厂排口	生活污水 720m <sup>3</sup> /a	COD	320	0.115	璜泾镇污水处理 厂
		SS	250	0.090	
		NH <sub>3</sub> -N	24	0.009	
		TN	40	0.014	
		TP	4	0.001	

太仓市璜泾镇污水处理厂选址位于璜泾镇弥陀寺北侧 200 米处，建设规划设计能力为日处理污水 2 万吨。现状服务人口 3.6 万人。污水处理厂的服务范围主要是黄泾中心镇区区域，即太仓市璜泾浪港口以北，沿江路以东范围内。服务面积约 3.7 平方公里。主要收集区域内的生活污水及企业排放的废水。其中生活污水约占 40%。工业废水排放企业主要来自以化纤加弹、纺织服装为主的轻纺工业、机械、化肥、医药及“三产”等行业。

项目首期处理能力为 1 万吨/天，完成主管网铺设 6.5 公里，支管网铺设 3.6 公里，能够覆盖容纳镇区 70% 以上的生活污水和经过预处理的工业污水。项目首期于 2007 年正式投运。目前运行情况良好。污水处理工艺采用 A2 氧化沟工艺，工艺稳定可靠，出水保证率高，其排放尾水达《城镇污水处理厂污染物排放标准》（GB18918-2002）一级 A 标准排至石头塘。

建设项目废水 1.2t/d，排放量较少，仅占太仓市璜泾镇污水处理厂设计水量的 0.012%，而且建设项目生活污水水质较简单，不会对污水处理厂造成冲击。污水处理厂已经建成运行，污水主管网已经铺设到项目所在地。由此可见，本项目产生的废水接管太仓市璜泾镇污水处理厂集中处理是可行的。

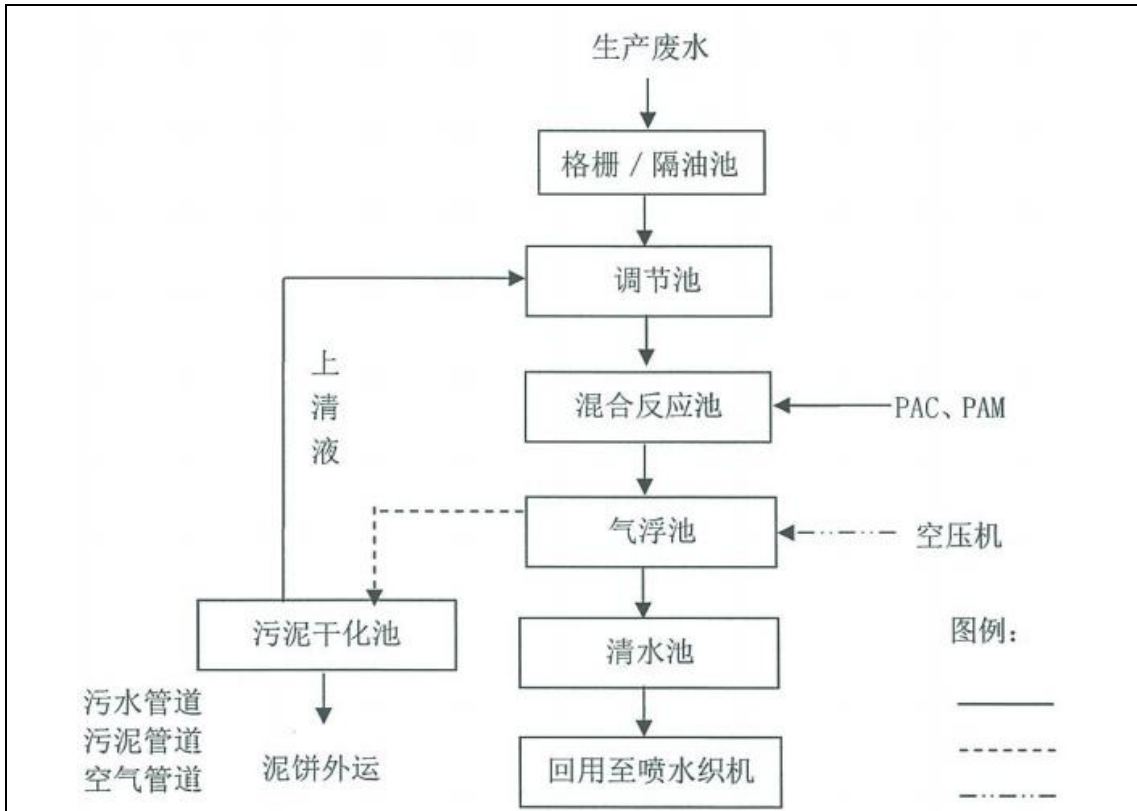


图 7-1 污水处理工艺流程图

格栅：废水首先经格栅去除较大悬浮固体，然后进入调节池。

调节池：经调节池调节水量、均衡水质后，进入混合反应池。

混合反应池：废水在絮凝剂和助凝剂的作用下，进行混合反应，将废水中难溶性细小颗粒絮凝在一起形成较大颗粒的“矾花”，以提高气浮的效果。

气浮池：由提升泵将废水提升至气浮池中，利用空压机将空气溶于水，形成溶气水，产生大量微细气泡黏附于经过混凝处理的“矾花”上，使絮体上浮，从而快速去除水中的污染物，达到泥水分离。

清水池：经处理后的废水进入清水池，以备回用。

污泥干化池：气浮产生的浮渣排至污泥干化池进行污泥浓缩，浓缩污泥自然风干，泥饼定期外运作进一步妥善处置。浓缩后的上清液回流至废水调节池中进行再处理。

项目产生的生产废水经污水处理设施处理后回用于生产，污水处理设施的设计处理能力为 100t/d，满足本项目要求。

因此，建设项目产生的废水对周围水环境影响较小。

## 2、大气环境影响分析

## 2.1 废气产生情况

根据前文计算，全厂废气的排放情况详见表 7-2、表 7-3，根据《环境影响评价技术导则-大气环境》（HJ2.2-2008）要求，采用环保部发布的估算模式进行大气影响估算。经预测项目废气对环境影响情况见表 7-4、表 7-5：

表 7-2 项目有组织废气排放源强（点源）

/	点源编号	点源名称	排气筒底部海拔高度	排气筒高度	排气筒内径	烟气出口速度	烟气出口温度	年排放小时数	排放工况	评价因子源强
单位			m	m	m	m/s	K	h		kg/h
数据	1	1#排气筒	0	15	0.1	8.43	293	7200	连续	0.0015

表 7-3 项目无组织排放废气产生源强（面源）

/	面源编号	面源名称	海拔高度	面源长度	面源宽度	面源初始排放高度	年排放小时数	排放工况	评价因子源强
									非甲烷总烃
单位	1	生产车间	m	m	m	m	h		kg/h
数据			0	44	27	6	7200	连续	0.0022

表 7-4 本项目有组织废气排放对环境影响一览表

距源中心 下风向距离D(m)	非甲烷总烃	
	下风向预测浓度C(mg/m <sup>3</sup> )	浓度占标率P(%)
10	1.98E-22	0.0000
100	9.64E-05	0.0048
200	1.10E-04	0.0055
300	1.00E-04	0.0050
400	9.77E-05	0.0049
500	9.15E-05	0.0046
600	9.17E-05	0.0046
700	8.68E-05	0.0043
800	8.02E-05	0.0040
900	8.15E-05	0.0041
1000	8.06E-05	0.0040
1500	6.48E-05	0.0032
2000	5.02E-05	0.0025
2500	3.98E-05	0.0020
下风向最大浓度	1.13E-04mg/m <sup>3</sup>	
下风向最大浓度距离	224m	
下风向最大浓度占标率	0.0056%	

根据上表可知：生产车间有组织排放：非甲烷总烃下风向最大落地浓度为 1.13E-04mg/m<sup>3</sup>，占标率为 0.0056%，出现距离为 224m。颗粒物最大落地浓度满

足《环境空气质量标准》(GB3095-2012)中相关标准,对周围环境影响较小。

表 7-4 本项目无组织废气排放对环境影响一览表

距源中心 下风向距离D(m)	非甲烷总烃	
	下风向预测浓度C(mg/m <sup>3</sup> )	浓度占标率P(%)
10	4.12E-04	0.0206
100	1.48E-03	0.0740
200	1.37E-03	0.0687
300	1.40E-03	0.0699
400	1.15E-03	0.0574
500	9.12E-04	0.0456
600	7.31E-04	0.0365
700	5.96E-04	0.0298
800	4.99E-04	0.0249
900	4.24E-04	0.0212
1000	3.66E-04	0.0183
1500	2.05E-04	0.0103
2000	1.35E-04	0.0067
2500	9.86E-05	0.0049
下风向最大浓度	1.51E-03mg/m <sup>3</sup>	
下风向最大浓度距离	151m	
下风向最大浓度占标率	0.0753%	

根据上表可知:生产车间无组织排放:非甲烷总烃下风向最大落地浓度为1.51E-03mg/m<sup>3</sup>,占标率为0.0753%,出现距离为151m。非甲烷总烃最大落地浓度满足《环境空气质量标准》(GB3095-2012)中相关标准,对周围环境影响较小。

## 2.2 大气防护距离

大气环境防护距离确定方法:采用推荐模式中的大气环境防护距离模式计算各无组织源大气环境防护距离。计算出的距离是以生产区域为起点的控制距离,并结合厂区平面布置图,确定控制距离范围,超出厂界以外的范围,即为项目大气环境防护区域。

该项目无组织排放源主要来自于加弹过程未被捕集的非甲烷总烃。采用环境保护部环境工程评估中心基于A.1估算模式开发的计算模式软件进行预测。其环境防护距离源强见表7-5。

表 7-5 计算环境防护距离源强表

污染物	排放速率(kg/h)	标准值(mg/m <sup>3</sup> )	面源有效高度(m)	面源(长×宽)	排放单元
-----	------------	-------------------------	-----------	---------	------

非甲烷总烃	0.0022	2	6	44m×27m	生产车间
-------	--------	---	---	---------	------

根据计算结果，废气无超标点，不需要设置大气防护距离。

### 2.3 卫生防护距离

根据《环境影响评价技术导则大气环境》(HJ2.2-2008)，采用推荐模式中的大气环境防护距离模式计算无组织源的大气环境防护距离。计算出的距离是以生产区域为起点的控制距离，并结合厂区平面布置图，确定控制距离范围，超出厂界以外的范围，即为项目大气环境防护区域。

本项目针对非甲烷总烃进行卫生防护距离计算，其源强详见表 7-9。计算公式如下：

$$\frac{Q_c}{C_m} = \frac{1}{A} (BL^C + 0.25r^2)^{0.05} L^D$$

$C_m$ ----为环境一次浓度标准限值， $mg/m^3$ ；

$Q_c$ ----为有害气体无组织排放量可以达到的控制水平， $kg/h$ ；

$L$ ----工业企业所需卫生防护距离， $m$ ；

$r$ ----有害气体无组织排放源所在生产单元的等效半径， $m$ 。根据该生产单元占地面积  $S$  ( $m^2$ ) 计算；

$A$ 、 $B$ 、 $C$ 、 $D$ ----卫生防护距离计算系数，无因次。

$Q_c$ ----工业企业有害气体无组织排放量可以达到的控制水平。

表 7-6 项目卫生防护距离计算结果表

污染源位置	污染物名称	$Q_c$ ( $kg/h$ )	$C_m$ ( $mg/m^3$ )	A	B	C	D	S ( $m^2$ )	卫生防护距离 ( $m$ )		
									L <sub>计</sub>	L	L <sub>设</sub>
生产车间	非甲烷总烃	0.0022	2	350	0.021	1.85	0.84	1550	0.001	50	50

根据大气环境防护距离及卫生防护距离计算结果，综合考虑，最终卫生防护距离确定为 50m（以生产车间边界为起点）。项目边界距离最近敏感目标为 270 米，能满足卫生防护距离设置的要求，项目卫生防护距离内没有敏感目标，以后也不允许敏感目标的建设。

### 3、声环境影响分析

本项目主要噪声源为设备运行噪声，设备运行噪声声压级在 80~85dB(A)左右（主要设备的噪声值见表 5-4）。本项目应将生产设备设置在厂房内。因此本评

价可以对项目的厂界进行昼间声环境影响分析。根据全厂设备布置情况，建设项目高噪声设备对北厂界的影响较大，故将南厂界作为关心点，对噪声的影响值进行预测，计算过程如下：

A: 室内声源靠近围护结构处产生的倍频带声压级：

$$L_{p1} = L_w + 10 \lg \left[ \frac{Q}{4\pi r^2} + \frac{4}{R} \right]$$

式中： $L_{p1}$ ——靠近围护结构处室内倍频带声压级，dB；

$L_w$ ——声源功率级，dB；

$Q$ ——声源之指向性系数，2；

$R$ ——房间常数， $R = \frac{S\bar{a}}{1-\bar{a}}$ ， $\bar{a}$ 取0.05（按照水泥墙进行取值）。

B: 室外围护结构处的声压级：

$$L_{p2i}(T) = L_{p1i}(T) - (T_{Li} + 6)$$

式中： $L_{p2i}(T)$ ——靠近围护结构处室外N个声源i倍频带的叠加声压级，dB；

$L_{p1i}(T)$ ——靠近围护结构处室内N个声源i倍频带的叠加声压级，dB；

$T_L$ ——建筑物隔声量，40dB（按照2砖墙取值）。

C: 中心位置位于透声面积（S）的等效声级的倍频带声功率级：

$$L_w = L_{p2}(T) + 10 \lg S$$

式中： $L_w$ ——声源功率级，dB；

$L_{p2}(T)$ ——靠近围护结构处室外倍频带声压级，dB；

$S$ ——透声面积， $m^2$ 。

D: 预测点位置的倍频带声压级：

$$L_p(r) = L_w + D_c - A$$

式中： $L_p(r)$ ——预测点位置的倍频带声压级，dB；

$L_w$ ——倍频带声压级，dB；

$D_c$ ——指向性校正，dB；

$A$ ——倍频带衰减，dB。

E: 噪声源叠加公式：

$$Lp_T = 10 \lg \left[ \sum_{i=1}^n (10^{\frac{Lp_i}{10}}) \right]$$

式中：L<sub>PT</sub>——总声压级，dB；

L<sub>pi</sub>——接受点的不同噪声源强，dB。

根据上述公式计算的结果见表 7-7：

表 7-7 本项目厂界噪声预测结果

关心点	噪声源		单台 噪声 值 dB(A)	噪声 叠 加 值 dB(A)	隔声、 减振 dB(A)	噪声源 离 厂界 距离 m	距离 衰减 dB(A)	贡献 值 dB(A)	叠加 贡献 值 dB(A)
北 厂 界	加弹机	2 台	80	83.0	25	12	21.6	36.4	48.2
	整经机	1 台	80	80.0		24	27.6	27.4	
	喷水织布机	50 台	75	92.0		12	21.6	45.4	
	螺杆式空压机	1 台	85	85.0		7	16.9	43.1	

由上表可见，本项目主要噪声设备经距离衰减和厂房隔声后，建设项目全厂主要高噪声设备对南厂界的噪声影响值为 48.2dB (A)。厂界满足《工业企业厂界环境噪声排放标准》(GB12348-2008) 2 类标准(昼间 60dB(A)，夜间 50dB(A))。本项目距离敏感目标较远，不会产生扰民噪声。

#### 4、固体废物对环境的影响分析

##### (1) 固体废物产生及处置情况

项目产生固体废物情况见表 7-8。

表 7-8 本项目固体废物利用处置方式评价表

序号	固体废物名称	产生工序	属性	废物代码	产生量 (吨/年)	利用处置 方式	利用处 置单位
S <sub>1</sub>	废丝	加弹、整经	一般 废物	86	8	收集后外 售处理	回收 单位
S <sub>2</sub>	废油桶	加弹	危险 废物	HW49 900-041-49	0.8	委托有资 质的单位 处理	有资 质单位
S <sub>3</sub>	污泥	废水处理	一般 废物	86	15	当地环卫 部门统一 处理	环卫 部门
S <sub>4</sub>	次坯布	检验	一般 废物	86	4	收集后外 售处理	回收 单位
/	生活 垃圾	职工生活	生活 垃圾	99	4.5	当地环卫 部门统一	环卫 部门

						处理	
--	--	--	--	--	--	----	--

(2) 固体废物环境影响分析

本项目危险废物贮存场所基本情况一览表。

表 7-9 本项目危险废物贮存场所基本情况表

序号	贮存场所名称	危险废物名称	产生量 t/a	危险废物类别	危险废物代码	位置	占地面积	贮存方式	贮存能力	贮存周期
1	危废暂存间	废油桶	0.8	HW49	900-041-49	危废暂存间	5m <sup>2</sup>	桶装	2t	两个月

由上表可知，本项目危险废物贮存场所的能力能够满足要求。

(3) 委托利用或者处置的环境影响分析

项目产生危险废物代码为 HW49，由具有相应的危险废物经营许可证类别和足够的利用处置能力的供应商回收和委托有资质单位处理。以下危险废物处置单位可供建设单位参考，详见表 7-10：

表 7-10 周边处理危险废物一览表

单位名称	地址	联系人	联系电话	核准内容	核准经营数量 (吨)	处置方式
江苏和顺环保有限公司	苏州工业园区胜浦镇澄浦路 18 号	王明金	400-090-5699	医药废物(HW02)、废药物药品(HW03)、农药废物(HW04)、木材防腐剂废物(HW05)、有机溶剂废物(HW06)、废矿物油(HW08)、精(蒸)馏残渣(HW11)、染料涂料废物(HW12)、有机树脂类废物(HW13)、废胶片相纸(HW16)、有机氰化物废物(HW38)、含酚废物(HW39)、含醚废物(HW40)、含有机卤化物废物(HW45)、废活性炭、油抹布、废包装容器(小于 20L)(HW49, 900-041-49)	9000	D16
				含有机溶剂废液(低浓度, HW06)	19200	R2
				油/水、烃/水混合物或乳化液(HW09)	25000	D9
				含氟废液(HW32)	1020	D9
				废酸(HW34)	25000	R6
				废碱(HW35)	14000	R6
				表面处理(电镀)废液(HW17)	15800	D9



				含铬废液 (HW21)	300	R4
				含铜废液 (HW22)	500	R4
				含铅废液 (HW31)	500	R4
				含镍废液 (HW46)	200	R4

项目危险废物处理严格落实危险固废转移台账管理，危废堆场采取严格的、科学的防渗措施，并落实与处置单位签订危废处置协议，能实现合理处置零排放，不会产生二次污染，对周边环境影响较小。

#### (4) 污染防治措施技术经济论证

##### ① 贮存场所污染防治措施

本项目一般工业固废的暂存场所需按照《一般工业固体废物贮存、处置场污染控制标准》(GB18599-2001) 及 2013 年修改单要求建设，具体要求如下：

a、贮存、处置场的建设类型，必须与将要堆放的一般工业固体废物的类别相一致。

b、贮存、处置场的使用单位，应建立档案制度。应将入场的一般工业固体废物的种类和数量以及下列资料，详细记录在案，长期保存，供随时查阅。

本项目危险固废的暂存场所应按《危险废物贮存污染控制标准》(GB18597-2001) 及 2013 年修改单要求设置，具体要求如下：

a、地面与裙脚要用坚固、防渗的材料建造，建筑材料必须与危险废物相容。

b、设施内要有安全照明设施和观察窗口。

同时应对危险废物存放设施实施严格的管理：

a、危险废物贮存设施都必须按 GB15562.2 的规定设置警示标志。

b、危险废物贮存设施周围应设置围墙或其它防护栅栏。

c、危险废物贮存设施应配备通讯设备、照明设施、安全防护服装及工具，并设有应急防护设施。

通过采取上述措施和管理方案，可满足危险废物临时存放相关标准的要求，将危险废物可能带来的环境影响降到最低。

##### ② 转运过程的污染防治措施

危险废物内部转运应尽量避免避开办公区和生活区；内部转运作业应采取专用的工具；转运结束后，应对转运路线进行检查和清理，确保无危险废物遗失在转运路线上。

综上，本项目产生的各种固体废物均得到妥善处理/处置，不会造成二次污染。

## 5、环境管理和环境监测计划

### (1) 环境管理

要求企业设置专门的环境管理部门，同时制定各类环境管理的相关规章、制度和措施的要求，具体包括：

#### 1) 定期报告制度

要定期向当地环保部门报告污染治理设施运行情况、污染物排放情况以及污染事故、污染纠纷等情况。

#### 2) 污染处理设施的管理制度。

对污染治理设施的管理必须与生产经营活动一起纳入企业的日常管理中，要建立岗位责任制，制定操作规程，建立管理台帐。

#### 3) 奖惩制度

企业应设置环境保护奖惩制度，对爱护环保设施，节能降耗、改善环境者实行奖励；对不按环保要求管理，造成环保设施损坏、环境污染和资源、能源浪费者予以处罚。

#### 4) 制定各类环保规章制度

制定了全公司的环境方针、环境管理手册及一系列作业指导书以促进全公司的环境保护工作，使环境保护工作规范化和程序化，通过重要环境因素识别、提出持续改进措施，将全公司环境污染的影响逐年降低。

## 7、环境监测

环境监测计划详见表 7-11。

表 7-11 环境监测项目及监测频率一览表

	类别	监测点位	监测项目	监测频率
运营期	废水	废水接管处	废水量、pH、COD、NH <sub>3</sub> -N、TP、SS、TN	每季度监测一次
	废气	1#排气筒排气口	非甲烷总烃	每半年监测一次
	厂界环境空气	厂界上、下风向四个点	非甲烷总烃	每半年监测一次
	噪声	厂界	等效 A 声级	每季度监测一天（昼夜各测一次）

企业不具备监测条件，可委托有资质的监测单位进行监测，监测结果以报表

形式上报当地环境保护主管部门。

## 八、建设项目拟采取的防治措施及预期治理效果

类型 内容	排放源 (编号)	污染物 名称	防治措施	预期治理效果
大气 污染物	1#排气筒	非甲烷总烃	经静电型油烟净化装置处理后由排气筒排放	达标排放
	生产车间 (无组织)	非甲烷总烃	加强车间通风	
水污 染物	生活污水	COD、 NH <sub>3</sub> -N、SS、 TP、TN	经化粪池预处理后，近期由环卫所定期托运至璜泾镇污水处理厂处理，待市政污水管网接通后进入璜泾镇污水处理厂集中处理，处理达标后尾水最终排入三漫塘	达标排放
辐射和 电磁辐射	无			
固 体 废弃物	卷绕、整经	废丝	收集后外售处理	全部合理处 置，无 二次污染
	上油辊	废油桶	委托有资质的单位处理	
	废水处理	污泥	当地环卫部门统一处理	
	检验	次坏布	收集后外售处理	
	职工生活	生活垃圾	当地环卫部门统一处理	
噪声	对噪声源采取隔声等降噪措施后，可以确保厂界噪声达《工业企业厂界环境噪声排放标准》(GB12348-2008)2类标准，项目噪声不会产生扰民现象。			达标排放
其他	无			
生态保护措施及效果： 无				

表 8-1 “三同时”验收一览表

类别	污染源	污染物	治理措施（设施数量、规模、处理能力等）	投资（万元）	处理效果、执行标准或拟达要求	完成时间	
项目名称	太仓市璜泾镇晨祥纺织厂新建坯布项目						
废气	加弹	非甲烷总烃	经静电型油烟净化装置处理后由排气筒排放	10	满足《大气污染物综合排放标准》(GB16297-1996)中相应标准	与生产装置同步	
废水	生活污水	COD、SS、氨氮、TP、TN	生活污水经市政污水管网进入璜泾镇污水处理厂处理	/	满足璜泾镇污水处理厂接管标准		
	生产废水	COD、SS	回用于生产	10	满足回用标准		
噪声	高噪声设备	L <sub>Aeq</sub>	减振、隔声、专用厂房、合理布局	2	界噪声满足《工业企业厂界环境噪声排放标准》(GB12348-2008)中的 2 类标准		
固废	一般固废 危险废物 生活垃圾	废丝、次坯布	集后外售处理	2	零排放		
		废油桶	委托有资质的单位处理				
		污泥、生活垃圾	环卫清运				
风险防范	--						
环境管理（机构、监测能力等）	制定相关规章制度，设专职环保人员 1~2 人			/	/		
清污分流、排污口规范化设置（流量计、在线监测仪等）	雨污分流；排污口附近地面醒目处设置环保图形标志牌；依托现有			/	/		
总量平衡具体方案	本项目 VOCs 作为总量控制因子，在所在区域内平衡；水污染物最终外排总量纳入璜泾镇污水处理厂总量范围内；固废排放总量为零。						
以新老措施	无						
区域解决问题	无						

<p>卫生防护 距离设置 (以设施 或厂界设 置,敏感保 护目标情 况等)</p>	<p>本项目卫生防护距离为生产车间边界外 50m 范围。</p>	
---	----------------------------------	--

## 九、结论与建议

### 9.1 结论

#### 1、项目概况

太仓市璜泾镇晨祥纺织厂成立于 2017 年 8 月 21 日，注册地址为太仓市璜泾镇荣文村（茂隆化纤厂内），经营范围为生产、加工、销售棉纺纱、化纤加弹丝、坯布等（依法须经批准的项目，经相关部门批准后方可开展经营活动）。

随着经济的发展，太仓市璜泾镇晨祥纺织厂拟投资 200 万元，进行太仓市璜泾镇晨祥纺织厂新建坯布项目的建设，建设内容为年产坯布 600 万米。

#### 2、与产业政策相符性

（1）项目行业类别为：[C1751]化纤织造加工，产品及采用的生产工艺、设备等均不属于国家发展和改革委员会令 2013 第 21 号《产业结构调整指导目录》中鼓励类、限制类、淘汰类项目；不属于《江苏省工业和信息产业结构调整指导目录》（2012 年本）和《关于修改〈江苏省工业和信息产业结构调整指导目录（2012 年本）〉部分条目的通知》（苏经信产业）[2013]183 号）中鼓励类、限制类、淘汰类项目；不属于《江苏省工业和信息产业结构调整限制、淘汰目录和能耗限额》（苏政办发[2015]118 号文）中规定的限制、淘汰目录和能耗限额类；亦不属于《苏州市产业发展导向目录（2007 年本）》鼓励类、淘汰类和禁止类项目，故为允许类。因此，本项目符合国家及地方产业政策的规定。

（2）本项目不属于国土资源部、国家发展改革委制定的《限制用地项目目录（2012 年本）》、《禁止用地项目目录（2012 年本）》，《江苏省限制用地项目目录（2013 年本）》及《江苏省禁止用地项目目录（2013 年本）》中的项目，项目位于太仓市璜泾镇荣文村（茂隆化纤厂内），项目所在地块地类（用途）为工业用地。因此，本项目用地与相关用地政策相符。

#### 4、与《太湖流域管理条例》和《江苏省太湖水污染防治条例》相符性

本项目为生产化纤加弹丝项目，行业类别为：[C1751]化纤织造加工，不属于造纸、制革、酒精、淀粉、冶金、酿造、印染、电镀等排放水污染物的生产项目，且本项目只有生活污水排放，无生产废水排放，经化粪池预处理后，近期由环卫所定期托运至璜泾镇污水处理厂处理，待市政污水管网接通后进入璜泾镇污水处理厂集中处理，处理达标后尾水最终排入三漫塘，不属于太湖流域三级保护区的禁止行为，不在《太湖

流域管理条例》(国务院第 604 号令, 2011.9.19) 和《江苏省太湖水污染防治条例》中规定的禁止建设项目之列。因此, 本项目符合《太湖流域管理条例》(国务院令 第 604 号) 和《江苏省太湖水污染防治条例》(2012 年修订) 的相关规定。

#### 4、与《江苏省生态红线区域保护规划》相符性

根据《省政府关于印发江苏省生态红线区域保护规划的通知》(苏政发[2013]113 号) 中太仓市范围内的生态红线区域, 本项目位于太仓市璜泾镇荣文村(茂隆化纤厂内), 距七浦塘(太仓市)清水通道维护区边界约 4900m, 不在上述生态保护区管控区范围内, 满足《江苏省生态红线区域保护规划》要求。

#### 6、与“三线一单”相符性

**表 9-1 “三线一单”符合性**

内容	符合性分析
生态保护红线	本项目所在地太仓市璜泾镇荣文村(茂隆化纤厂内), 距最近的生态红线区域为七浦塘(太仓市)清水通道维护区, 距离其管控区边界距离 4900m, 不在其管控区范围内。
资源利用上线	本项目租赁已建空置厂房, 不新增土地, 在营运过程中会消耗一定量的电、水等资源, 资源消耗量相对区域资源利用总量较少, 符合区域资源利用上线要求。
环境质量底线	本项目所在地的环境质量较好, 能满足功能区划要求。项目排放的废气及固废均较少, 对环境的影响较小。本项目的建设不触及区域的环境质量底线。
环境准入负面清单	本项目所在地太仓市璜泾镇荣文村(茂隆化纤厂内), 符合璜泾镇规划要求, 不属于环境准入负面清单中的产业。

因此, 本项目符合“三线一单”的要求。

#### 7、环境质量现状

建设项目周围的大气状况良好, 能达到《环境空气质量标准》(GB3095-2012) 二级标准值; 项目纳污水体水质达到《地表水环境质量标准》(GB3838-2002) IV 类标准; 周围声环境现状可达到《声环境质量标准》(GB3096-2008) 中 2 类标准。因此, 项目建设地周围环境空气、地表水环境和区域环境噪声均能满足相应功能区要求。

#### 8、污染物排放达标可行性

废气: 本项目产生的废气主要为非甲烷总烃, 通过静电型油烟净化装置处理后由排气筒排放; 对周围环境影响较小。

废水: 本项目废水主要为生活污水, 生活污水产生量约 360t/a, 近期由环卫所定期托运至璜泾镇污水处理厂处理, 待市政污水管网接通后进入璜泾镇污水处理厂集中



处理，达到《太湖地区城镇污水处理厂及重点工业行业主要水污染物排放限值》（DB32/1072-2007）表 2 标准（其中未规定的其他指标执行《城镇污水处理厂污染物排放标准》（GB18918-2002）一级 A 标准）后排入三漫塘，对环境影响较小。

噪声：本项目噪声主要为加弹车、整经机、螺杆式空压机等产生的噪声，噪声值约为 75-85dB（A），经采取隔声等措施，噪声源经厂房建筑物衰减后，项目厂界外噪声值能达到《工业企业厂界环境噪声排放标准》（GB12348-2008）2 类标准，噪声不会对当地环境产生明显影响。

固体废物：本项目产生的各类固体废物，根据其不同种类和性质，分别采取收集外售、委托有资质单位处理或由环卫部门定时清运等处置方式，不外排，不产生二次污染。

#### 9、本项目污染物达标排放总量接管控制指标：

废水：生活污水量 $\leq 360\text{t/a}$ ；COD $\leq 0.018\text{t/a}$ 、SS $\leq 0.0036\text{t/a}$ 、NH<sub>3</sub>-N $\leq 0.0018\text{t/a}$ 、TP $\leq 0.0002\text{t/a}$ 、TN $\leq 0.0054\text{t/a}$ 。废水总量控制指标由建设单位申请，经太仓市环保局批准下达，总量在璜泾镇污水处理厂内平衡。

废气：VOCs（以非甲烷总烃计） $\leq 0.0108\text{t/a}$ ，在所在区域内平。

#### 10、清洁生产原则

项目所用的原材料为清洁原料，设备先进，运行过程中产生的各种污染物量少，且均通过有效处理后达标排放，符合清洁生产的原则，体现了循环经济理念。

#### 11、总结论

太仓市璜泾镇晨祥纺织厂新建坯布项目，在实施本环评提出的各项污染防治措施后，污染物均能达标排放，符合总量控制原则，项目实施后各污染物经治理达标排放后对周围环境的贡献量较小，当地环境质量仍能维持现状。

通过对项目所在地区的环境现状评价以及项目的环境影响分析，在严格落实环评提出的各项污染防治措施后，可以认为太仓市璜泾镇晨祥纺织厂新建坯布项目从环境影响的角度而言是可行的。

#### 12、建议

（1）建设单位应认真贯彻执行有关建设项目环境保护管理文件的精神，建立健全的各项环境保护规章制度，严格实行“三同时”政策。

（2）加强环境监测工作，定期对外排的废气、噪声等进行监测，确保达标排放。

(3) 加强管理，强化企业职工自身的环保意识，及时清理固体废物。

(4) 加强各项污染物的处置措施，严格控制各类污染物的排放量，尽量减轻对周围环境的影响。

(5) 各排污口应按《江苏省排污口设置及规范管理辦法》[苏环控(97)122号]要求建设。

预审意见:

经办人:

公章

年 月 日

下一级环境保护行政主管部门审查意见:

经办人:

公章

年 月 日

审批意见:

经办人:

公章

年 月 日

注释

一、本报告表附图、附件：

附图

- 1、项目地理位置图
- 2、周围环境状况图
- 3、项目平面布置图
- 4、太仓市总体规划图
- 5、太仓市生态红线图

附件

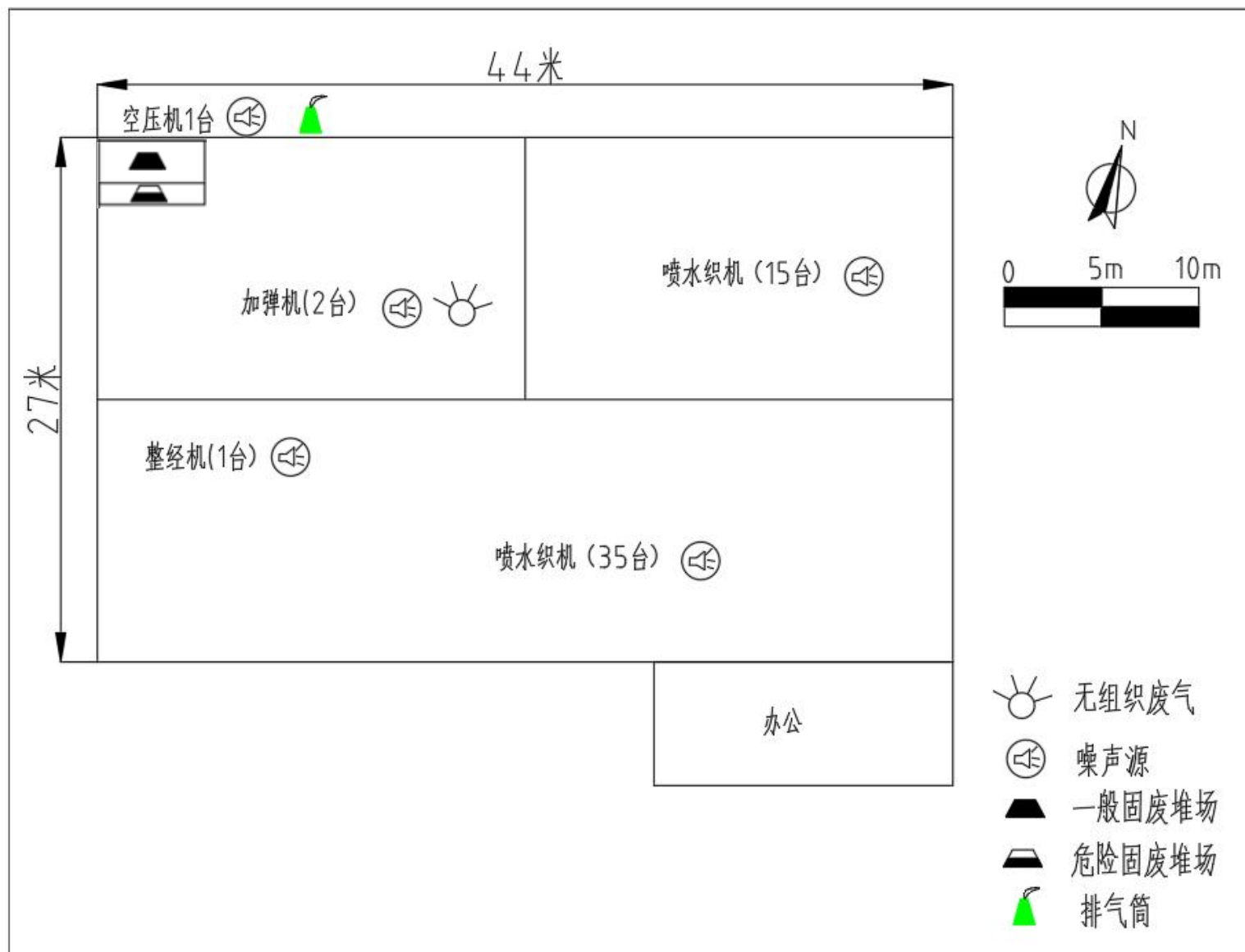
- (1) 建设项目环评审批基础信息表
- (2) 营业执照
- (3) 租房合同
- (4) 环评委托书和环评协议书
- (5) 建设单位确认书
- (6) 委托处置承诺书
- (7) 工业建设项目周边环境分布意见表
- (8) 工业建设项目审核表



附图 1 项目地理位置图



附图 2 项目周围环境概况图



附图 3 厂区平面布置图



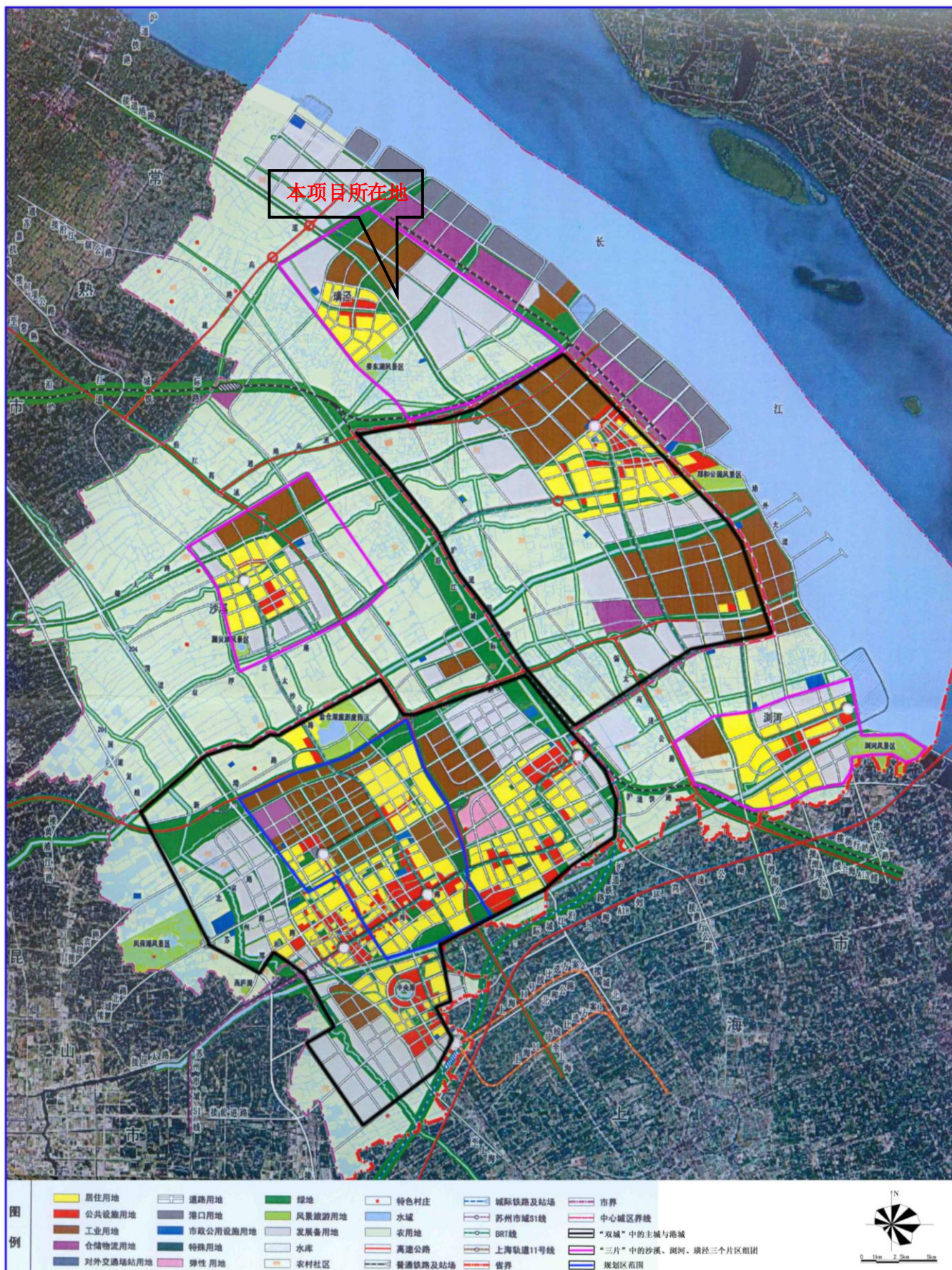
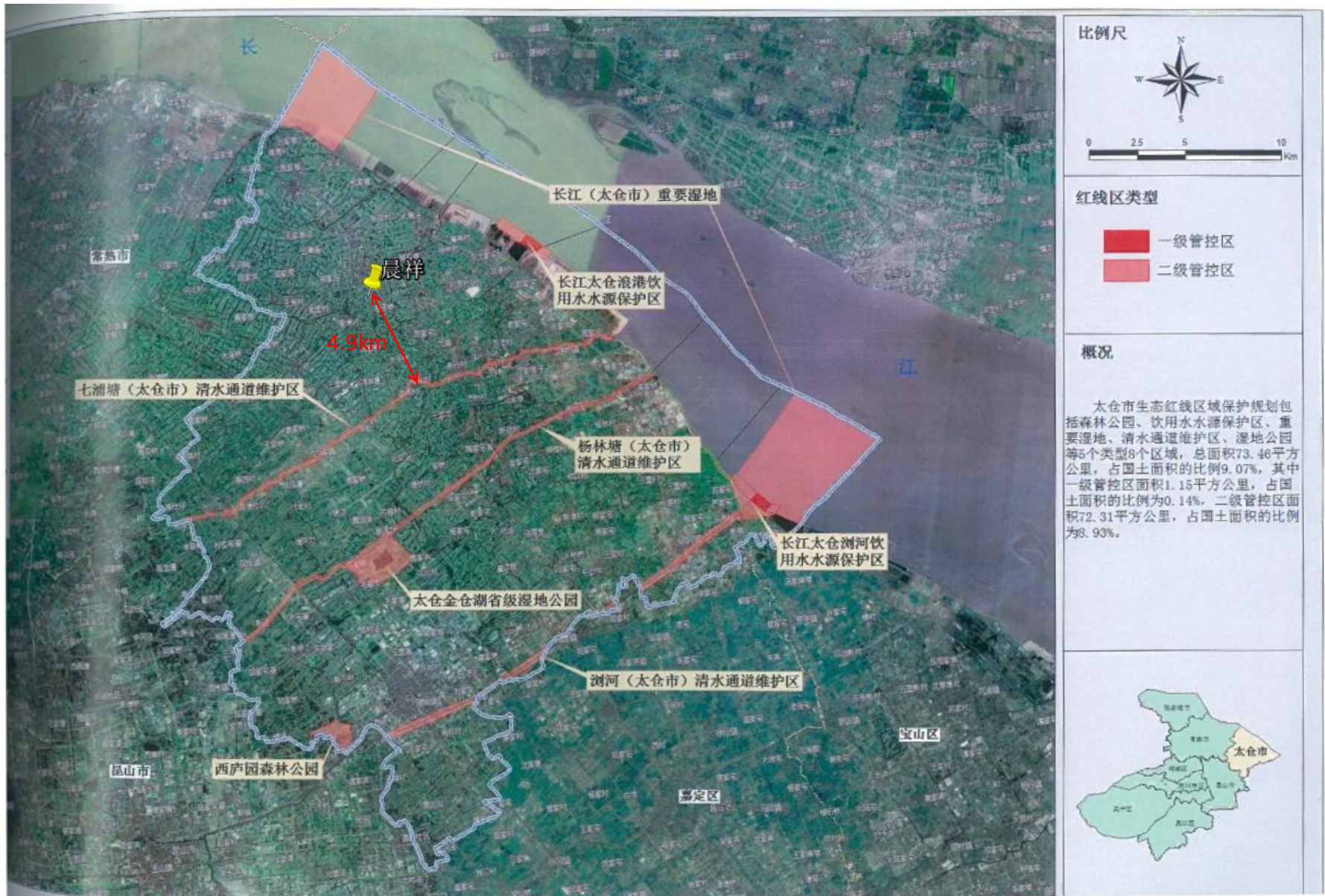


图4.3-1 太仓市城市总体规划图（2010-2030年）

附图4 太仓市总体规划图



附图 5 项目所在区域生态红线图

## 建设项目环评审批基础信息表

填表单位（盖章）：太仓市璜泾镇晨祥纺织厂

填表人（签字）：

项目经办人（签字）：

建设 项目	项 目 名 称		太仓市璜泾镇晨祥纺织厂新建坯布项目				建 设 地 点		太仓市璜泾镇荣文村（茂隆化纤厂内）									
	项 目 代 码 <sup>1</sup>						计 划 开 工 时 间		2018年2月									
	建 设 内 容、规 模		建设内容：_坯布 规模：600 计量单位：_万米/a				预 计 投 产 时 间		2018年3月									
	项 目 建 设 周 期		1个月				国 民 经 济 行 业 类 型 <sup>2</sup>		[C1751]化纤织造加工									
	环境 影响 评价 行 业 类 别		下拉式选项				项 目 申 请 类 别（下拉式）		<input checked="" type="checkbox"/> 新报项目 <input type="checkbox"/> 不予批准后再次申报项目 <input type="checkbox"/> 超5年重新申报项目 <input type="checkbox"/> 变动项目									
	建 设 性 质（下拉式）		<input checked="" type="checkbox"/> 新建(迁建) <input type="checkbox"/> 改、扩建 <input type="checkbox"/> 技术改造															
	现有工程排污许可证编号（改、扩建项目）																	
	规 划 环 评 开 展 情 况		<input type="checkbox"/> 不需开展 <input type="checkbox"/> 已开展并通过审查				规 划 环 评 文 件 名											
	规 划 环 评 审 查 机 关						规 划 环 评 审 查 意 见 文 号											
	建设地点中心坐标 <sup>3</sup> （非线性工程）		经度		121° 6' 39.30"		纬度		31° 38' 48.10"		环境 影响 评价 文 件 类 别（下拉式）		<input type="checkbox"/> 环境 影响 报 告 书 <input checked="" type="checkbox"/> 环境 影响 报 告 表					
	建设地点坐标（线性工程）		起点经度				起点纬度				终 点 经 度		终 点 纬 度		工 程 长 度		可 增 行	
	总 投 资（万 元）		200				环 保 投 资（万 元）		24		所 占 比 例（%）		12					
建 设 单 位	单 位 名 称		太仓市璜泾镇晨祥纺织厂		法 人 代 表		赵军祥		评 价 单 位		单 位 名 称		常熟市常诚环境技术有限公司		证 书 编 号		国环评证乙字第1930号	
	通 讯 地 址		太仓市璜泾镇荣文村（茂隆化纤厂内）		技 术 负 责 人		赵军祥				通 讯 地 址		常熟市黄河路22号汇丰时代广场3幢1114号		联 系 电 话		13962336898	
	统 一 社 会 信 用 代 码（组织机构代码）		92320585MA1Q481U85		联 系 电 话		15962296889				环 评 文 件 项 目 负 责 人		徐一飞					
污 染 物 排 放 量	污 染 物		现有工程（已建+在建）		本工程（拟建或调整变更）		总体工程（已建+在建+拟建或调整变更）				排 放 方 式							
			①实际排放量（吨/年）		②许可排放量（吨/年）		③预测排放量（吨/年）		④“以新带老”削减量（吨/年）				⑤区域平衡替代本工程削减量 <sup>4</sup> （吨/年）		⑥预测排放总量（吨/年）		⑦排放增减量（吨/年）	
	废 水	废水量				360						360				<input type="checkbox"/> 不排放 <input checked="" type="checkbox"/> 间接排放： <input checked="" type="checkbox"/> 市政管网 <input checked="" type="checkbox"/> 集中式工业污水处理厂 <input type="checkbox"/> 直接排放：受纳水体		
		COD				0.018						0.018						
		氨氮				0.0018						0.0018						
		总磷				0.0002						0.0002						
		总氮				0.0054						0.0054						
	废 气	废气量														/		
		二氧化硫																
		VOCs				0.0108						0.0108						
颗粒物																		
挥发性有机物																		

注：1、同级经济部门审批核发的唯一项目代码  
 2、分类依据：国民经济行业分类(GB/T 4754-2011)  
 3、对多点项目仅提供主体工程中心坐标  
 4、指该项目所在区域通过“区域平衡”专为本工程替代削减的量  
 5、⑦=③-④-⑤，⑥=②-④+③

项目涉及保护区与风景名胜区的 情况	影响及主要措施	名称	级别	主要保护对象（目标）	工程影响情况	是否占用	占用面积 (hm <sup>2</sup> )	生态防护措施
	生态保护目标							
	自然保护区	(可增行)	国家级、省级、市级、县级（下拉）		核心区、缓冲区、实验区（下拉式）	是、否（下拉）		避让、减缓、补偿、重建（下拉多选）
	饮用水水源保护区（地表）	(可增行)	国家级、省级、市级、县级（下拉）	/	一级保护区、二级保护区、准保护区（下拉式）	是、否（下拉）		避让、减缓、补偿、重建（下拉多选）
	饮用水水源保护区（地下）	(可增行)	国家级、省级、市级、县级（下拉）	/	一级保护区、二级保护区、准保护区（下拉式）	是、否（下拉）		避让、减缓、补偿、重建（下拉多选）
	风景名胜区	(可增行)	国家级、省级、市级、县级（下拉）	/	核心景区、其他景区（下拉式）	是、否（下拉）		避让、减缓、补偿、重建（下拉多选）



编号 320585000201708210116

# 营业执照

统一社会信用代码 92320585MA1Q481U85

**经营者** 赵军祥  
**名称** 太仓市璜泾镇晨祥纺织厂  
**类型** 个体工商户  
**经营场所** 太仓市璜泾镇荣文村（茂隆化纤厂内）  
**组成形式** 个人经营  
**注册日期** 2017年08月21日  
**经营范围** 生产、加工、销售棉纺纱，化纤加弹丝，坯布。（依法须经批准的项目，经相关部门批准后方可开展经营活动）



登记机关



请于每年1月1日至6月30日履行年报公示义务

2017年 08月 21日

## 璜泾镇集体资产租赁协议

出租方：璜泾镇集体资产管理办公室 (以下简称甲方)  
承租方：太仓中磷泾镇勇拒并线厂 (以下简称乙方)

根据有关法律、法规规定，乙方要求承租我镇下列存量资产；甲方本着盘活存量资产，优化资源配置，促进我镇经济建设有序地发展，现双方本着平等、自愿、有偿的原则，特签订本协议，以便共同遵守和执行。

一、乙方承租甲方位于璜泾镇 磷2业区 资产，年租金人民币 10455 元 (月租金 871.1 元)。其中房产面积      平方，年租金      元；土地使用权 928 平方，年租金 10455.6 元；其它     ，年租金      元。

二、本协议租赁期自 20 17 年 1 月 1 日起至 20 17 年 12 月 31 日止。

三、本协议采用先付后租的方式，由乙方在签定本协议 30 天内自行将租金汇至见证方苏州娄江产权交易拍卖有限公司太仓民生村镇银行账号：7601 0142 1000 2852。乙方逾期未交租金的，应按天支付所欠甲方总租金千分之三的滞纳金，全年按 365 天计算。

乙方逾期三个月未交租金，并未经甲方书面同意延期或缓期的，甲方有权单方终止本协议，并追偿乙方违约金。同时乙方无权干涉见证方再次公开征集承租人，并对甲方向有关部门反映乙方失信行为提出质疑。

四、乙方仅承租本协议资产的使用权，不得将资产转让、租赁、抵押、变卖等。如确需转租的，须向见证方申请，并经甲方书面同意方可。

五、乙方对所承租的资产进行改造或新建、扩建，均须书面向见证方申请，并经甲方书面同意方可实施。同时在协议到期时，甲方有权要求乙方恢复原样，如乙方无法恢复原样的，其乙方新增资产的所有权及处置权应无偿归甲方所有，乙方不得强行折价或要求甲方作任何补偿。

六、协议期内甲方仅负责出租资产的主体结构有必要时的修缮；乙方应负责所租资产的日常维护和保养，并应每月对资产的用电或消防等安全进行检查，并承担相关安全责任。

七、协议期内政府因调整规划或确需提早收回出租乙方的资产，乙方应无条件服从，甲方仅向乙方返还未到期的租金，其他不作任何补偿。

八、协议期内任何一方提出提前终止协议的，均应向对方支付两个月租金作为违约金。租赁期满乙方如需继续承租，须在期满两个月前向见证方提交续租申请，并经甲方书面同意后方可重新续签。否则见证方有权公开征集新承租人。

九、本协议订立、效力、解释、履行及争议的解决，使用中华人民共和国法律、法规。因甲乙双方执行本协议发生争议时，由见证方协商解决，协商不成的，可向租赁地块所属辖区人民法院起诉。

十、本协议一式四份，双方签字或盖章后生效。协议由甲、乙双方各执一份。见证方存一份，另份交当地财税部门备案。协议未尽事宜，双方经见证方另行商议后，再签补充协议，与本协议具有同等法律效力。

甲方(盖章)：璜泾镇集体资产管理办公室  
代表(签字)：

乙方(盖章)：  
代表(签字)：

见证方：苏州娄江产权交易拍卖有限公司 (盖章)

经办人(签字)：

本协议在璜泾镇签订于 2016 年 8 月 17 日

1509441790 13338686152

## 环评报告建设单位确认书

建设单位	太仓市璜泾镇晨祥纺织厂	项目名称	太仓市璜泾镇晨祥纺织厂 新建坯布项目
项目地址	太仓市璜泾镇荣文村（茂 隆化纤厂内）	投资额	200 万元
法人代表	赵军祥	联系电话	15962296889

产品名称和规模：

年产坯布 600 万米

太仓市环保局：

我单位委托“常熟市常诚环境技术有限公司”编制的《太仓市璜泾镇晨祥纺织厂新建坯布项目》环评报告已经我单位审核，该环评所述内容真实，与本单位情况相符，无虚报、瞒报，并承诺环保设施将按照环保局审批意见和环评报告的要求做到。

建设单位：（盖章）

法人代表：（签字、盖章）

年 月 日

# 承诺书

## 太仓市环境保护局：

我公司 太仓市璜泾镇晨祥纺织厂，拟投资 200 万元租赁空置厂房进行太仓市璜泾镇晨祥纺织厂新建坯布项目建设，项目建成后年产坯布 600 万米。本项目在生产过程中会产生废油桶，危废代码 900-041-49，预计年产生量为 0.8 吨。为落实环保要求，本公司在此承诺，公司妥善收集危废，并委托有资质单位处理。若有违规行为，愿承担相应法律责任。

## 特此承诺

企业名称（盖章）：太仓市璜泾镇晨祥纺织厂

日期： 年 月 日



喷水织机审批额度转让协议

转让方：太仓锦华纺织有限公司 (甲方)

被转让方：太仓市璆泾镇浚祥纺织厂 (乙方)

遵循总量控制的原则，按照“减一增一”的方案，经甲、乙双方充分协商，甲方愿意将喷水织机审批额度转让给乙方，特订立本协议。

第一条 甲方审批信息

甲方环境影响报告表审批文号：太环计[2010]157号

甲方环境影响报告表审批时间：2010年5月7日

甲方环境影响报告表审批喷水织机数量：50台

甲方需提供喷水织机环境影响报告表审批文件。

第二条 甲、乙双方额度转让

经甲、乙双方的充分协商，甲方愿意转让喷水织机审批额度50台给乙方。

甲方需提供注销营业执照或变更（注销坯布）经营范围的资料。

第三条 其他事宜

双方转让的其他事宜，由双方自行商议决定。

本协议一式四份，甲、乙双方各执两份。

本协议自签订之日起即时生效。

甲方：(签章) 龙长根

日期：2017年12月15日

乙方：(签章)

日期：2017年12月15日



# 太仓市环境保护局文件

太环计〔2010〕191号

## 关于对太仓市华旭纺织有限公司 年产坯布 110 万米新建项目环境影响报告表的审批意见

太仓市华旭纺织有限公司：

你公司委托南京工业大学编制的《太仓市华旭纺织有限公司年产坯布 110 万米新建项目建设项目环境影响报告表》（以下简称《报告表》）悉。经研究，现将该项目环境保护要求批复如下：

一、根据《报告表》评价结论，从环保角度同意你公司按《报告表》内容在太仓市璜泾镇永乐村建设该项目，年产化纤加弹丝 DTY350 吨、白坯布 110 万米。

二、本项目设置加弹机 1 台、喷水织机 50 台，主要生产工艺为将 POY 原丝加弹成 DTY 丝后整经、喷水织造、检验加工，未经批准不得扩大生产规模或延伸其他有污染作业工段。

三、在项目工程设计、建设和环境管理中，你公司须认真落实《报告表》提出的各项污染防治措施和建议，严格执行环保“三同

## 租房合同

出租方：(甲方)：倪晓文

承租方：(乙方)：赵其康

根据《中华人民共和国合同法》及有关规定，为明确出租方的权利义务关系，经双方协商一致，签订本合同：

一、甲方将位于太仓市璜泾镇荣文村原茂隆化纤织造有限公司厂房、办公（以下简称租赁物）租赁给乙方使用，上述租赁物的所有权归属于甲方，乙方不得在租赁期内对租赁物进行销售、转让、抵押或采取其他任何侵犯租赁物所有权的行为，在租用期间水、电等一切费用由乙方承担，租用期内乙方不得擅自改造房屋结构，如需改动，必须征得甲方同意；

二、供电设备双方另行协商；

三、本合同的租赁期限为三年，从2016年2月20日起至2019年2月19日止；

四、租赁物的年租金为人民币 壹拾万 元（不包括房产税），分半年支付一次。分别为每年的2月20日前，及每年的8月20日前；

五、自合同签订起，乙方必须一次性付清租金给甲方后再租用半年；

六、如乙方到期不付租金，甲方有权终止本协议，一切后果乙方承担；

七、租用期满后，乙方如需续租，租金、期限及相关事项应重新协商。

甲方： 倪晓文

乙方： 赵其康

2016年2月18日

2016年2月18日

## 环境评价协议书

项目名称	太仓市璜泾镇晨祥纺织厂新建坯布项目		
项目内容及技术要求	编制该项目的环境影响报告表，获取项目环评批文。		
委托方的职责	1. 及时提供准确、真实的项目相关资料； 2. 提供环评工作经费。		
服务方的职责	按时、保质地完成该项目环境影响报告表的编制工作。本项目环评工作时间为在委托方提供全部所需材料后的 <u>  7  </u> 个工作日。 服务方对拟建项目要做环境影响分析；对环境影响作总论。		
项目完成期限及咨询费用	1、甲方提供乙方环评编制费为人民币 <u>  肆万  </u> 元整 (RMB <u>40000</u> 元)。 2、合同签订后 2 个工作日内，甲方向乙方支付环评编制费的 60%，即 <u>  24000  </u> 元整 (RMB <u>24000</u> 元)；乙方向甲方提交编制好的报告前甲方支付环评编制费的 40%，即 <u>  16000  </u> 元整 (RMB <u>16000</u> 元)。		
委托方：		服务方：	常熟市常诚环境技术有限公司
地 址：		地 址：	常熟市黄河路 22 号汇丰时代广场 3 幢 1114 号
电 话：		电 话：	13962336898
代 表：	 签字(盖章)	开户银行：	中国工商银行常熟市支行
	2017 年 12 月 15 日	帐 号：	1102024809001374816
		联系邮箱：	
		代 表：	签字(盖章)
			年 月 日

## 环境影响评价委托书

(委托方)太仓市双凤镇晨祥纺织厂 委托(受托方) 常熟市常诚环境技术有限公司 开展 新建车间 项目的环境影响评价工作, 受托方以此作为开展环境影响评价工作的依据。

本委托书自委托之日起生效。



日期: 2017年11月5日



璜泾镇企业立项(备案)审核表

企业名称	璜泾镇农科纺织厂	注册资本	
法人代表	赵学斌	联系电话	15962296889
项目名称	生产用工、销售棉纱、化纤加工等坯布	注册地址	璜泾镇农村
出租方企业名称	沈晓文		
建设地点所在村	意见: 情况属实, 同意 负责人签字: 高亨 2017年12月18日		
国土分局	意见: 经农村(翻印)白字文件12.18指认 所示范围大地规划为中 负责人签字: 王春如 2017年12月18日		
建管所	意见: 同意 负责人签字: 孙建 2017年12月18日		
环保办	意见: 该厂自设污水处理 负责人签字: 孙建 2017年12月18日		
经发中心	意见: 负责人签字: 孙建 2017年12月20日		
招商中心	意见: 负责人签字: 2017年12月20日		
镇政府	意见: 负责人签字: 年 月 日		

# 工业建设项目审核表

## 一、用地情况

国土分局意见	经教村(部分)用地范围内 所示范围土地规划为建设用地 不冲突 12.18指认 2017年12月18日
--------	--

## 二、经营场所情况

建管所意见	无新增违章建筑 刘永亮 2017年12月 日
-------	------------------------------

## 三、投资强度、产业政策相符情况

经发中心意见	符合 2017年12月 日
--------	------------------

## 四、安全生产情况

安监办意见	年 月 日
-------	-------

## 五、镇政府意见

镇政府意见	年 月 日
-------	-------

# 工业建设项目周边环境分布意见表

项目名称		建设单位全称	
法人代表	联系人	联系电话	
通讯地址		邮政编码	
建设地点		建设性质 (新建 <input type="checkbox"/> 改扩建 <input type="checkbox"/> 技改 <input type="checkbox"/> 迁建 <input type="checkbox"/> 画 $\checkmark$ )	
总投资 (万元)	环保投资 (万元)	投资比例	%
工程占地面积	平方米	使用面积	平方米
项目选址建设地周围环境(如非占用整栋厂房, 须注明上下层企业情况)及主要敏感目标(居民点、纳污河流)分布示意图。			
村 (社区) 意见			
经现场查看, 同意上报审批。 2017年12月15日			



横泾镇环保办编制